



Investorpræsentation

September 2024

Sparekassen
DANMARK

Sparekassen i tal

Sparekassen Danmark er landets største garantsparekasse og Danmarks ottendestørste pengeinstitut.

(Pr. 30/06-2024)



Egenkapital: **13,2 milliarder kroner**



Antal kunder: **349.000**



Antal garantanter: **102.000**



Antal medarbejdere: **1.589 personer**

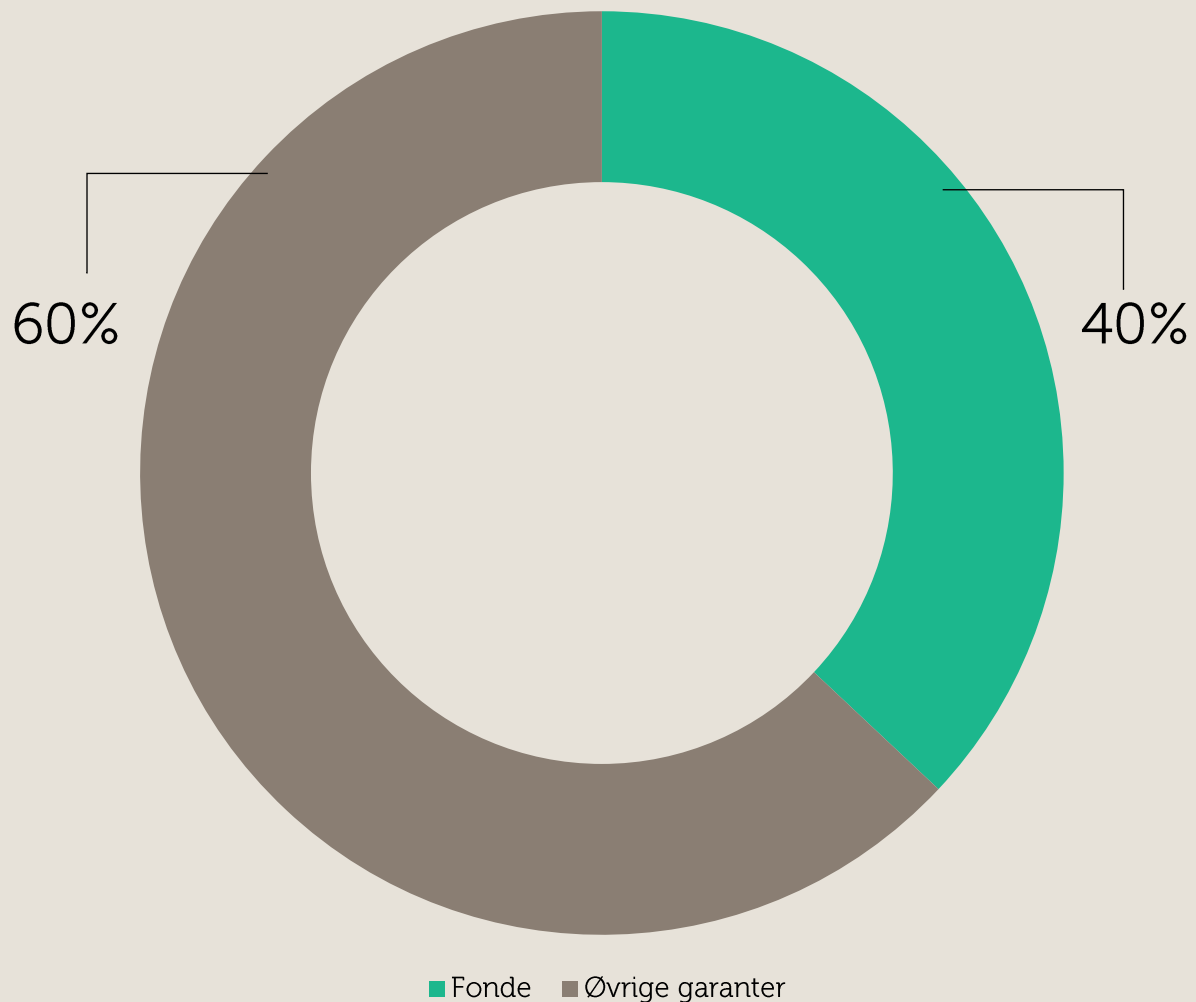


Antal adresser: **63**
fordelt på **10** regioner



Stiftet i 1871





Garantkapital tegnet af fonde	1.000 kr.	%
Sparekassen Danmark Fonden Thy	7.415	0,1%
Sparekassen Danmark Fonden Galten	15.324	0,2%
Sparekassen Danmark Fonden Klokkeholm	24.148	0,3%
Sparekassen Danmark Fonden Gjerlev	26.204	0,3%
Sparekassen Danmark Fonden Hals	36.000	0,5%
Sparekassen Danmark Fonden Brovst	40.000	0,5%
Sparekassen Danmark Fonden Hvetbo	55.005	0,7%
Sparekassen Danmark Fonden Ulsted	60.000	0,8%
Sparekassen Danmark Fonden Jerslev	62.710	0,8%
Sparekassen Danmark Fonden Dronninglund	104.000	1,4%
Sparekassen Danmark Fonden Hobro	559.600	7,5%
Sparekassen Danmark Fonden Vendsyssel	643.520	8,6%
Sparekassen Danmark Fonden Himmerland	1.375.558	18,3%
	3.009.484	40,1%
102.658 øvrige garanter	4.494.159	59,9%
Samlet garantikapital (30.06.2024)	7.503.643	100 %

A person stands on a stone pier extending into a body of water at sunset. The sky is filled with orange and pink clouds. A large, semi-transparent green semi-circle is superimposed over the scene, framing the person and the word 'Strategi'.

Strategi

Sparekassen
DANMARK

Vi er Sparekassen Danmark

Vores formål

Vi er rundet af mere end 150 års historie, hvor vi som garantsparekasse har og altid vil tage samfundsansvar og bidrage til lokal udvikling. Vi har ingen aktionærer, så vi tænker og handler mere langsigtet.

Vi har oprigtig interesse i den enkelte kundes liv og forretning – og hjælper med at realisere drømme gennem værdifuld rådgivning for vores lokale privatkunder, virksomheder og landbrug.

Vi er ambitiøse omkring at drive og bevare en succesfuld og solid sparekasse baseret på vores medarbejderes trivsel og store handlefrihed til at træffe beslutninger – ud fra sund fornuft.

Vi er lokale ildsjæle, som går den ekstra mil for at gøre en forskel – både når vi er på arbejde, og når vi har fri.

Vi har ingen aktionærer og støtter lokalt via fonde og sponsorer

Vi skaber trivsel og liv i lokalområdet

Vi styrker udvikling i det lokale erhvervsliv

Vi bidrager til bosætning og lokal udvikling

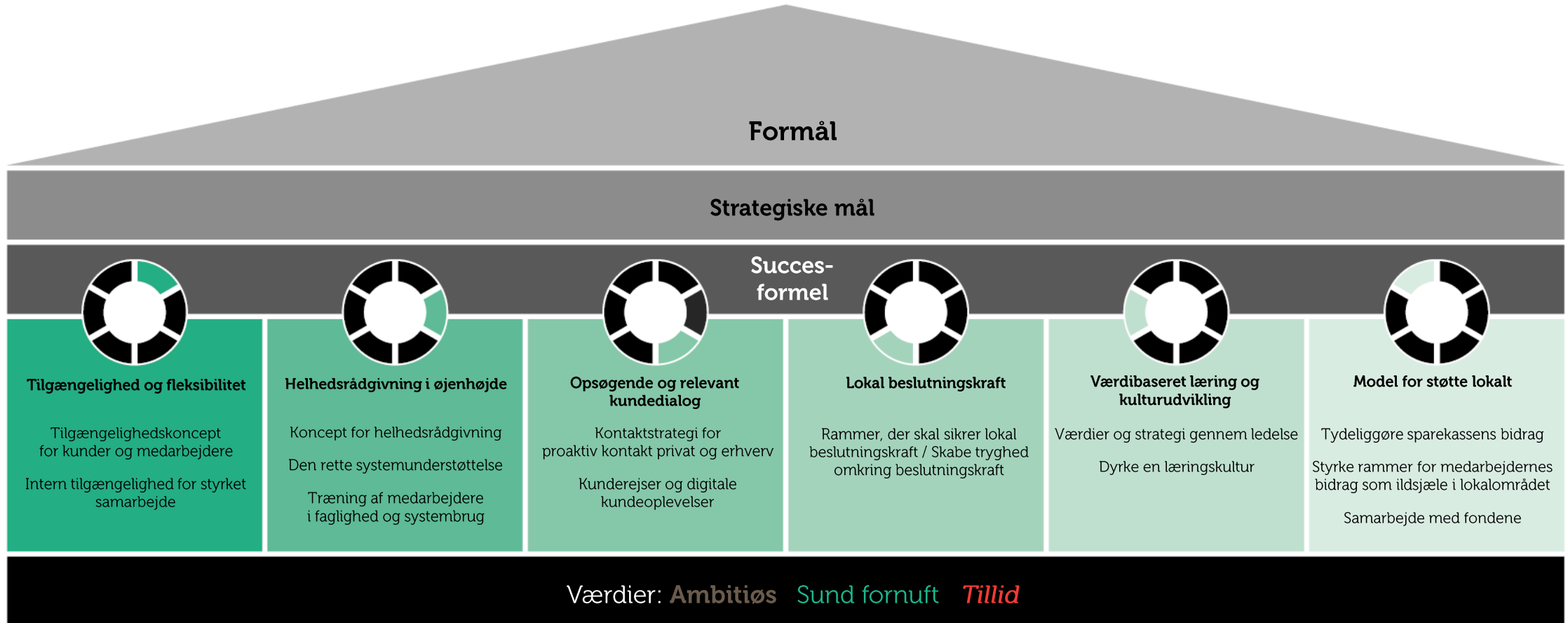
Vi finansierer lokale drømme

Vi er en attraktiv lokal arbejdsplads

Vi er lokale tæt på dig



Strategihus: SparD-vejen består af vores formål, strategiske mål samt formel for succes og hviler på vores stærke kultur og værdier



Fire udvalgte strategiske mål bruges til at vurdere, om vi er på rette vej

Vi tror på, at hvis vi har fokus på vores succesformel og eksekverer vores strategiske initiativer, vil vi opnå resultater på disse fire mål:



Nettotilgang af kunder

Realiseret i 2023 og til halvåret 2024:

12.169 kunder netto i 2023

5.290 kunder netto til halvåret 2024



Medarbejderengagement

Mål gennem hele strategiperioden

Top 25 % i branchen på medarbejderengagement = arbejdsglæde + loyalitet

Realiseret i 2024:

Top 10 %



Absolut indtjening

Mål 2024:

Kr. 2,1 mia. før skat

Realiseret halvåret 2024:

Kr. 1,0 mia. før skat



Lokal forankring

"Vigtigt at skabe aktiviteter og udvikle lokalsamfundet"

Mål 2027: Indeks 80

Realiseret 2023: Indeks 77

"Skaber aktiviteter og udvikler lokalsamfundet"

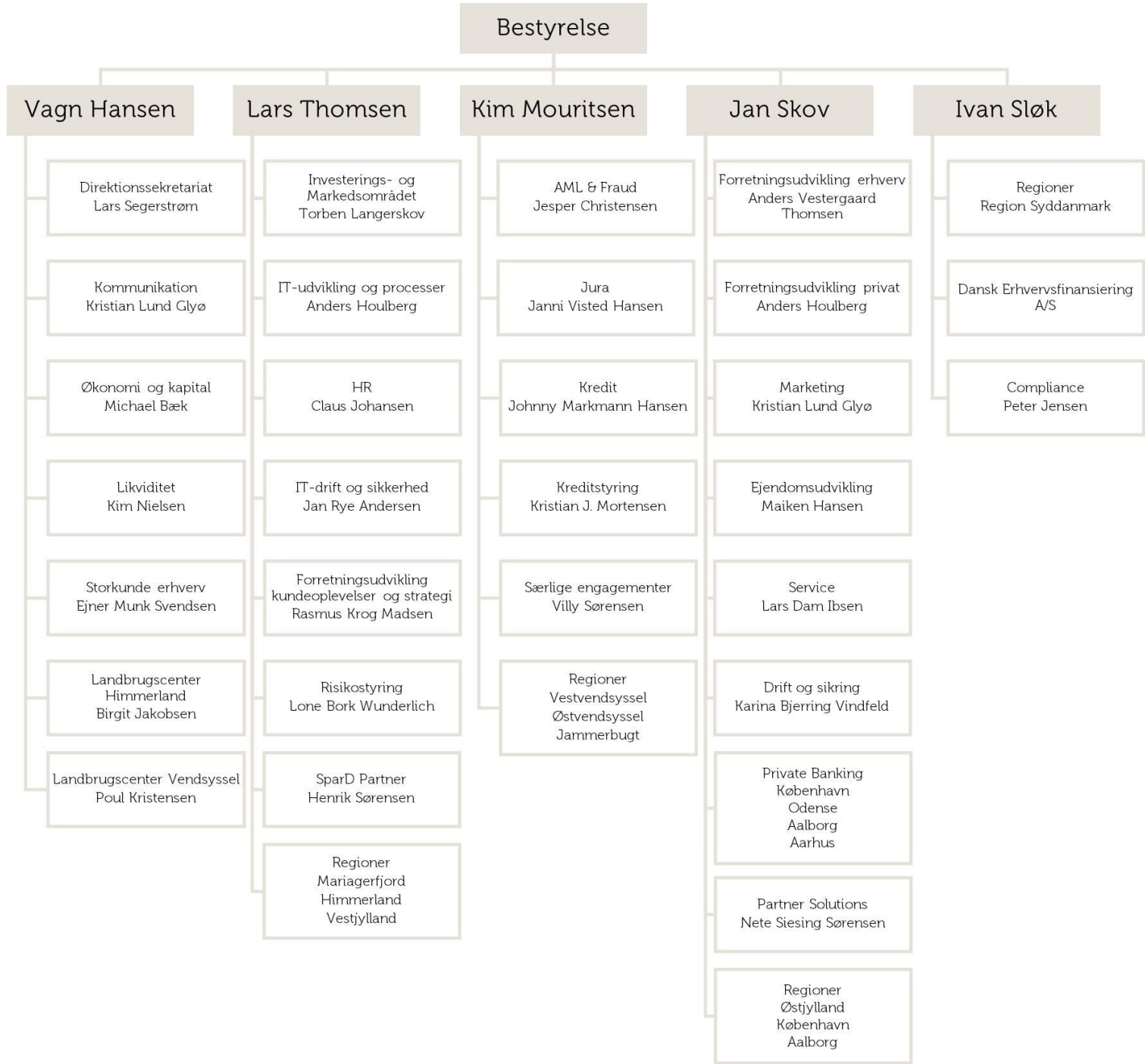
Mål 2027: Indeks 83

Realiseret 2023: Indeks 80



Organisering
og
samarbejdspartnere

Sparekassen
DANMARK



Samarbejdspartnere



ncørpension



privat sikring





Økonomi

Sparekassen
DANMARK

Drift og finansiel stilling

Resultatopgørelse (mio. kr.)	2022	2023	2024 Estimeret	2024 Budget
Netto renteindtægter	1.411	2.149	2.490	2.484
Netto gebyr- og provisionsindt.	1.288	1.196	1.263	1.322
Netto rente- og gebyrindt.	2.699	3.345	3.753	3.806
Kursreguleringer og udbytte	-422	456	388	408
Udgifter til personale og adm.	-1.507	-1.654	-1.948	-1.844
Nedskrivninger på udlån og tilg.	199	-143	-94	-200
Øvrige driftsposter	-42	-73	-29	-48
Resultat før skat	927	1.931	2.070	2.122
Skat	-186	-398	-465	-495
Resultat efter skat	741	1.533	1.605	1.627

- Estimat 2024: Består af det realiserede resultat pr. ultimo august og budgettal for september til december
- Sparekassen har haft uafbrudt overskud de seneste 30 år

Drift og finansiel stilling

Forretningsomfang (mia. kr.)	2022	2023	2024 Halvåret	Udvikling 2024 ift. 2023
Udlån	27,6	36,1	37,0	0,9
Totalkredit	78,2	90,1	93,0	2,9
DLR Kredit	33,7	41,7	44,1	2,4
Kreditformidling	139,5	167,9	174,1	6,2
Indlån	37,7	44,0	44,7	0,7
Garantier	14,5	13,7	11,2	-2,5
Garantkapital	6,5	7,1	7,5	0,4
Indlån i puljer	8,2	10,1	10,9	0,8
Værdipapirer	16,9	15,7	14,3	-1,4
Depotværdier	23,4	29,1	33,6	4,5
Forretningsomfang	246,7	287,6	296,3	8,7
Balance	58,4	69,2	73,0	3,8
Egenkapital ekskl. hybrid	10,5	12,5	13,3	0,8

- Pr. 1. september 2023 overtog sparekassen tidl. Totalbanken A/S, hvorfor der har været en ekstraordinær vækst fra 2022 til 2023.

Drift og finansiel stilling

Kapitalforhold (mio. kr.)	2024 Halvåret	Indikator %
Egentlig kernekapital	10.411	22,6%
Hybrid kernekapital	140	
Kernekapital	10.551	22,9%
Supplerende kapital	875	
Kapitalgrundlag	11.426	24,8%
Udstedte obligationer (SNP)	668	
Nedskrivningsegne passiver	12.094	26,3%
Kreditrisiko	38.404	
Markedsrisiko	2.928	
Operationel risiko	4.724	
Risikovægtede eksponeringer	46.056	

Kapitalkrav	2024 Halvåret	Minimums- målsætning
Søjle I	8,0%	
Søjle II	1,7%	
NEP-tillæg	9,6%	
Aktuelt NEP-krav 2023	19,3%	
Kapitalbevaringsbuffer	2,5%	
Konjunkturudligningsbuffer	2,5%	
Systemisk ejendomsbuffer	0,5%	
NEP-krav inkl. kapitalbuffere	24,8%	25,3%
NEP-Procent overdækning	1,5%	

- Sparekassen har ikke fået lavet review af halvårets resultat, hvorfor overskuddet fratrukket forventet udbetalt garantrente ikke er medregnet i ovenstående egentlige kernekapital.
- Indregnes dette, vil sparekassens egentlige kernekapital pr. halvåret 2024 være 11.019 mio. kr. (CET-1 % på 23,9 %)

Udsigter

Prognoser, drift (mio. kr.)	2024 Estimeret	2025	2026	2027	2028
Netto renteindtægter	2.490	2.168	2.234	2.300	2.368
Netto gebyr- og provisionsindt.	1.263	1.340	1.395	1.454	1.514
Netto rente- og gebyrindt.	3.753	3.508	3.629	3.754	3.882
Kursreguleringer og udbytte	388	368	370	372	374
Udgifter til personale og adm.	-1.948	-1.996	-2.031	-2.066	-2.102
Nedskrivninger på udlån og tilg.	-94	-250	-250	-250	-250
Øvrige driftsposter	-29	-29	-27	-25	-23
Resultat før skat	2.070	1.601	1.691	1.785	1.881
Skat	-465	-384	-407	-432	-457
Resultat efter skat	1.605	1.217	1.284	1.353	1.424
Balance (mia. kr.)	75,7	79,2	82,7	86,2	89,7

Udsigter

Udsigter, kapitalforhold (mia. kr.)	Estimeret 2024	2025	2026	2027	2028
Egentlig kernekapital	11,7	13,1	14,6	16,3	18,0
Hybrid kernekapital	0,1	0,0	0,0	0,0	0,0
Kernekapital	11,8	13,1	14,6	16,3	18,0
Supplerende kapital	0,9	0,8	0,8	0,8	0,8
Kapitalgrundlag	12,7	13,9	15,4	17,1	18,8
Udstedte obligationer (SNP)	1,3	1,1	1,1	0,8	0,0
Nedskrivningsegne passiver	14,0	15,0	16,5	17,9	18,8
Risikovægtede eksponeringer	48,1	53,3	55,5	56,8	58,4
Egentlig kernekapitalprocent	24,3%	24,6%	26,3%	28,7%	30,8%
NEP-Procent	29,1%	28,1%	29,7%	31,5%	32,2%

Udsigter

Udsigter, Kapitalkrav	2024	2025	2026	2027	2028
NEP-Krav	19,3%	19,3%	19,6%	19,8%	20,0%
Kombineret kapitalbufferkrav	5,0%	5,0%	5,0%	5,0%	5,0%
Systemisk buffer	0,5%	0,5%	0,5%	0,5%	0,5%
NEP-Krav inkl. buffere	24,8%	24,8%	25,1%	25,3%	25,5%
NEP-Procent overdækning	4,3%	3,3%	4,6%	6,2%	6,7%



Kredit
(Halvåret 2024)

Sparekassen
DANMARK

Kreditpolitik

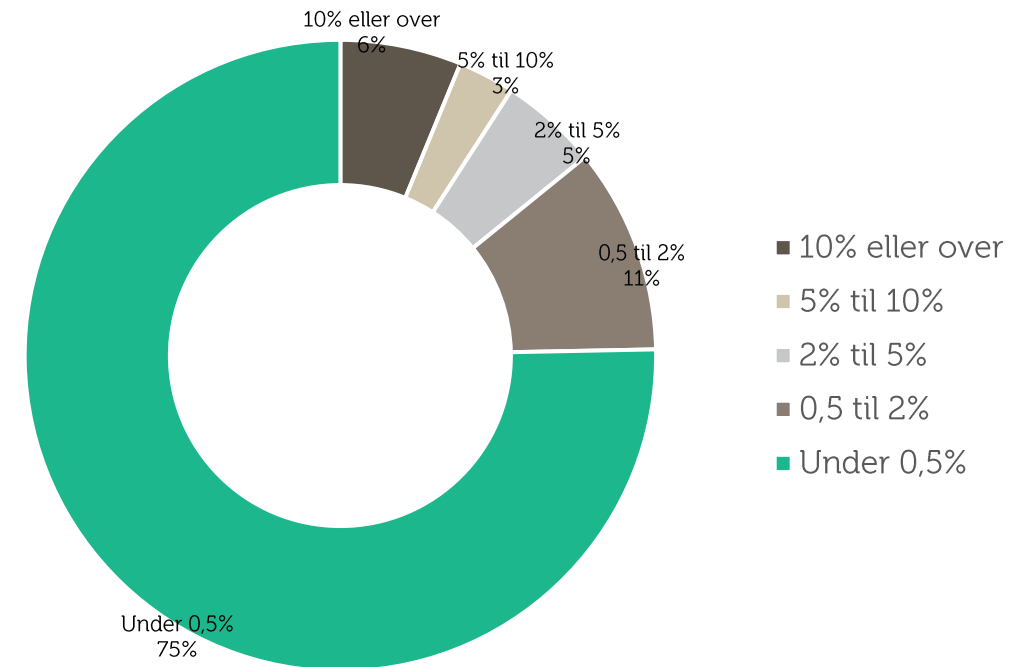
- Markedsområde:
 - Privatkunder fra hele Danmark
 - Erhvervs- og landbrugskunder nærmere sparekassens filialer
- "Mellem" risikoprofil
- Kundegrundlag:
 - Privatkunder
 - Lønmodtagere/Pensionister/
 - Unge under uddannelse
 - Små og mellemstore virksomheder med op til 500 ansatte
 - Landbrugskunder
 - Offentlige institutioner



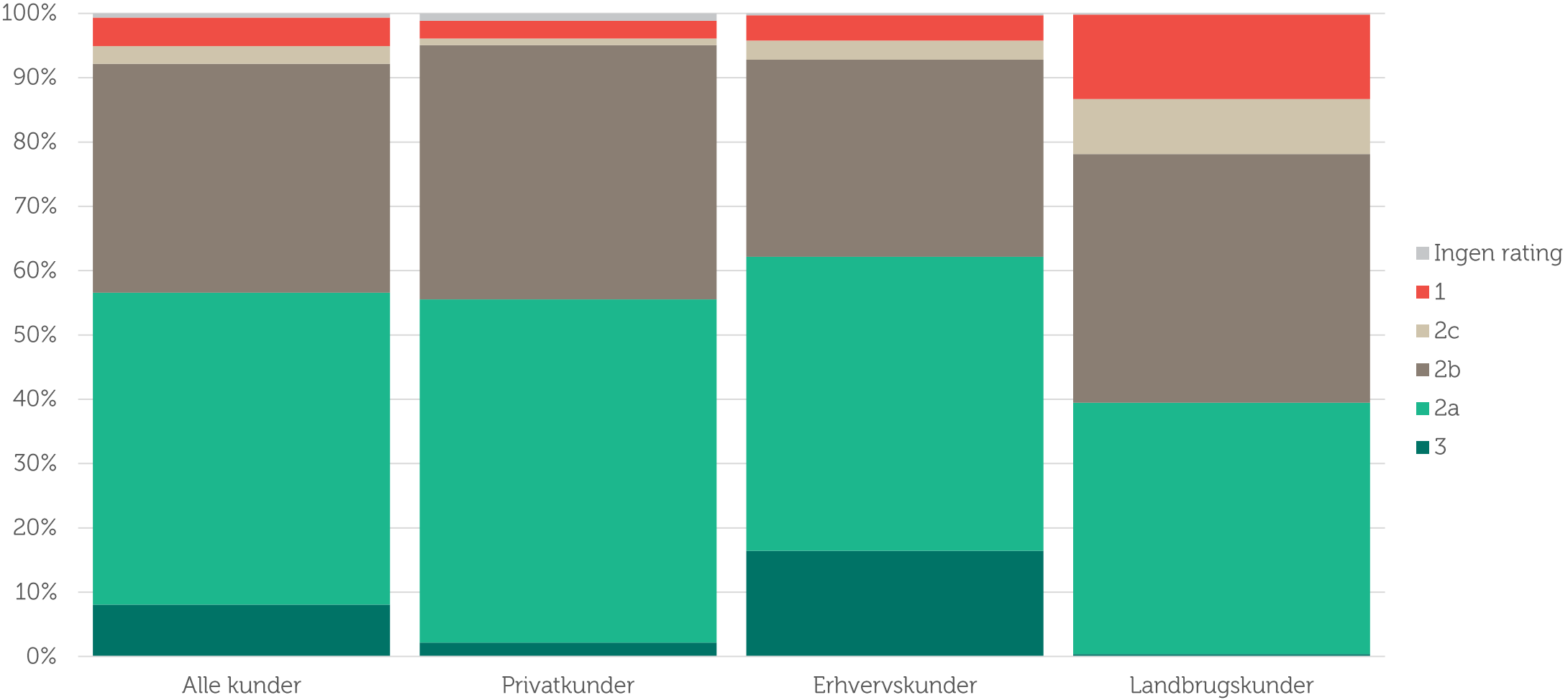
Engagementsstørrelser

- Sparekassen ønsker kunder, som er mindre end 10 % af kapitalgrundlaget
 - dog undtaget egne datterselskaber, sektorselskaber og offentlige myndigheder
- 14 engagementer større end 2 % af kapitalgrundlaget, heraf:
 - 1 datterselskab
 - 3 sektorselskaber
 - 2 kommuner
- Et enkelt engagement >2 % i OIK (jf. Tilsynsinspektionen)
- Alle øvrige engagementer er klassificeret 2b eller bedre

Engagementer ift. Sparekassens kapitalgrundlag

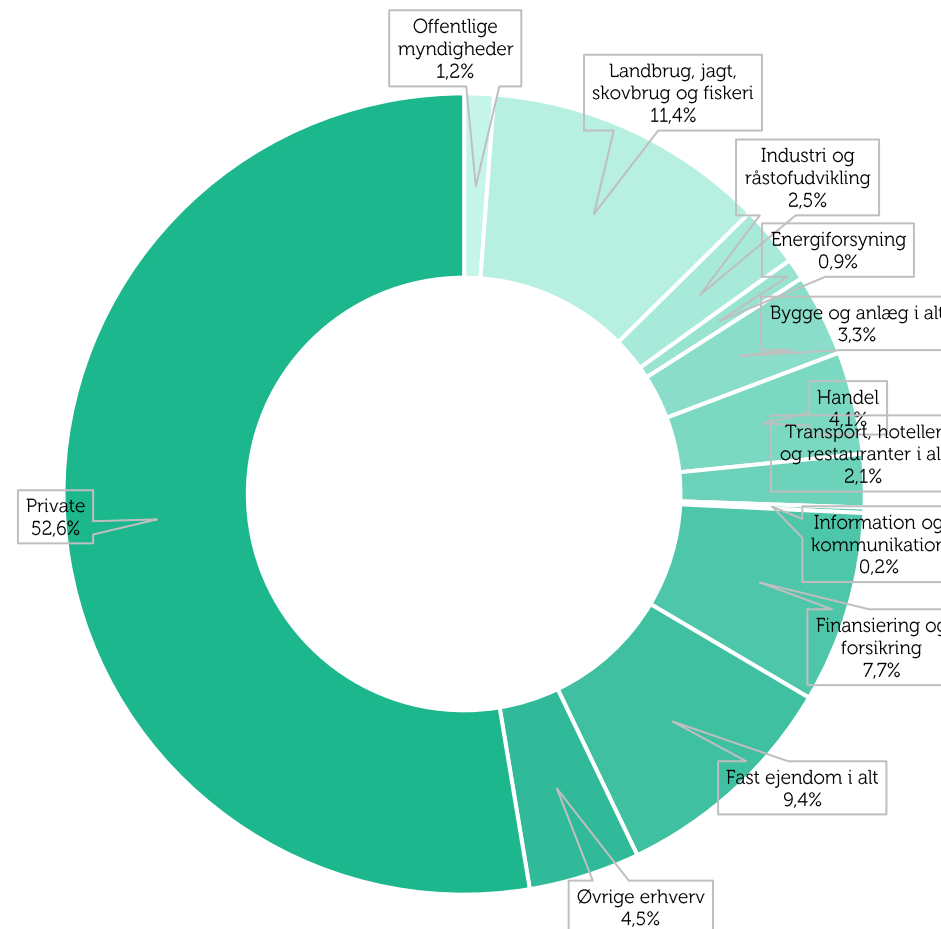


Bonitetsfordeling



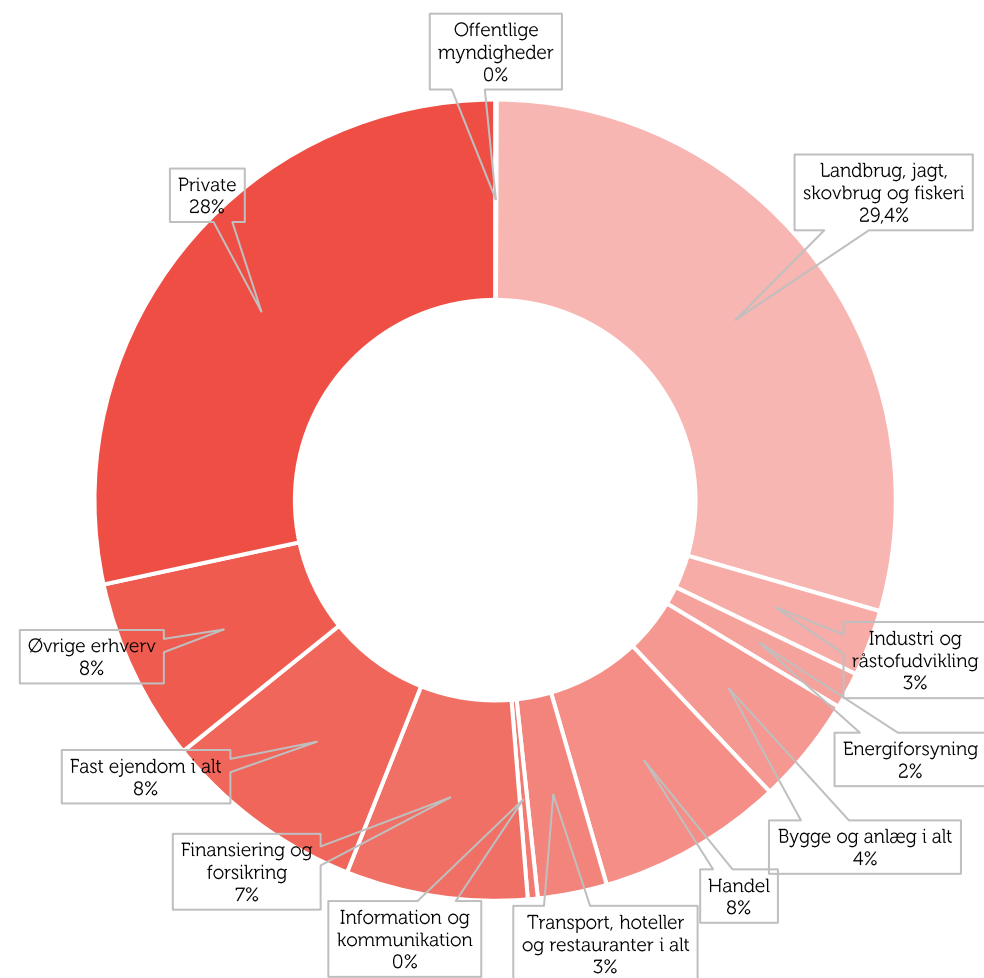
Udlån fordelt på brancher

Branche	Udlån og garantier efter nedskrivninger/hensættelser (tkr.)
Offentlige myndigheder	577.306
Erhverv	
Landbrug, jagt, skovbrug og fiskeri	5.498.278
Industri og råstofudvikling	1.190.345
Energiforsyning	413.641
Bygge og anlæg	1.597.464
Handel	1.990.800
Transport, Hoteller og restauranter	1.029.806
Information og kommunikation	105.798
Finansiering og forsikring	3.723.275
Fast ejendom	4.522.974
Øvrige erhverv	2.164.301
Erhverv i alt	22.236.683
Private	25.338.473
I alt	48.152.462



Nedskrivninger fordelt på brancher

Branche	Nedskrivninger/ hensættelser (tkr.)
Offentlige myndigheder	986
Erhverv	
Landbrug, jagt, skovbrug og fiskeri	455.502
Industri og råstofudvikling	41.517
Energiforsyning	22.840
Bygge og anlæg	67.450
Handel	116.617
Transport, Hoteller og restauranter	43.244
Information og kommunikation	6.242
Finansiering og forsikring	113.458
Fast ejendom	126.853
Øvrige erhverv	114.746
Erhverv i alt	1.108.469
Private	439.539
I alt	1.548.994





Likviditet og markedsrisiko

Sparekassen
DANMARK

Likviditet

Krav til likviditetsdækning under normale forhold		Aktuel værdi	Krav fra forordning	Min.grænse, jf. instruks	Udnyttelse af grænse
Opgørelse af aktuel LCR	30-06-2024	439,3%	100,0%	150,0%	34,1%
LCR +12 md.	30-06-2024 + 12 md.	370,0%	100,0%	150,0%	40,5%
LCR-Likviditetspejlemærke	30-06-2024	487,2%	100,0%	150,0%	30,8%
NSFR	30-06-2024	146,5%	100,0%	125,0%	85,3%
NSFR + 12 md.	30-06-2024 + 12 md.	144,5%	100,0%	125,0%	86,5%
Krav til likviditetsdækning under stressede forhold		Aktuel værdi	Krav fra forordning	Min.grænse, jf. instruks	Udnyttelse af grænse
LCR +6 md.	30-06-2024 + 6 md.	336,0%	100,0%	130,0%	38,7%
NSFR +6 md.	30-06-2024 + 6 md.	140,4%	100,0%	120,0%	85,5%
Finansieringsstruktur		Aktuelt forhold		Min.grænse, jf. instruks	Udnyttelse af grænse
Indlån og garantkapital i forhold til udlån		141,2%		100,0%	70,8%

Markedsrisiko (pr. 30/06-2024)

Renterisiko	Total mio. kr.	% af Kernekapital (Tier 1)	Grænse %, jf. instruks	Grænse jf. instruks, mio. kr.	Udnyttelse af grænse i %
Samlet renterisiko	181,9	1,72%	4,0%	422,0	43,1%
OAS kreditspænd	Total mio. kr.	% af Kernekapital (Tier 1)	Grænse %, jf. instruks	Grænse jf. instruks, mio. kr.	Udnyttelse af grænse i %
Samlet OAS	131,4	1,25%	2,25%	237,4	55,4%
Obligationsbeholdning	Total mio. kr.	% af Kernekapital (Tier 1)	Grænse %, jf. instruks	Grænse jf. instruks, mio. kr.	Udnyttelse af grænse i %
Danske stats- og realkreditobligationer	10.870,2	103,0%	175,0%	18.463,9	58,9%
Aktiebeholdning	Total mio. kr.	% af Kernekapital (Tier 1)	Grænse %, jf. instruks	Grænse jf. instruks, mio. kr.	Udnyttelse af grænse i %
Børsnoterede danske aktier	146,5	1,4%	4,00%	422,0	34,7%
Sektoraktier	(heraf DLR 2,5 mia. kr.) 2.921,3	27,7%	40,00%	4.220,3	69,2%
Valuta	Mio. kr.	% af Kernekapital (Tier 1)	Grænse %, jf. instruks	Grænse jf. instruks, mio. kr.	Udnyttelse af grænse i %
Valutaindikator	(heraf EUR 0,1 mia. kr.) 109,7	1,0%	4,00%	422,0	26,0%



Finanstilsynet

Sparekassen
DANMARK

Ordinær inspektion 2023

Basisindtjening contra risikovillighed

- Sparekassen Danmarks andel af kunder, som udviser svaghestegn er højere end gennemsnittet for gruppe 2-institutter. Til gengæld er sparekassens basisindtjening også højere end gennemsnittet for gruppe 2-institutter.

Risikooplysning

- Sparekassen fik en risikooplysning med opfordring til at reducere risikovilligheden til større ejendomskoncerner med delkunde forhold.
- Efter tidspunktet for dataudtræk har Finanstilsynet udgivet ny vejledning om vilkår for finansiering af udlejnings-/projektejendomme, ligesom det Systemiske Risikoråd har anbefalet yderligere kapitalbelastning fra dette segment på grund af "uadresserede risici"

Påbud

- Sparekassen fik samlet 10 påbud, heraf 1 om at nedskrive 111 mio. kr. på en enkelt stor eksponering. Det har sparekassen naturligvis gjort om end vi ikke er enige i baggrunden herfor.
- Eksponeringen der blev påbudt at nedskrive 111 mio. kr. på, er beskæftige i en branche, hvor indtjeningen forventes at stige betydeligt de kommende år.



Tilsynsdiamanten

Grænseværdier

Målepunkt	Grænseværdier	Aktuel værdi 30.06.2024
Sum af store eksponeringer	< 175 % af den egentlige kernekapital	64,2 %
Udlånsvækst	< 20 % årligt	22,3 %
Ejendomseksponering	< 25 %	9,9 %
Likviditetspejlemærke	> 100 %	487,2 %

Pr. 30. juni 2024 udgør sparekassens udlånsvækst år-til-år 13,3 %.

Hertil kommer udlån "købt" ind via fusionen med Totalbanken pr. 1. september 2023, så udlånsvæksten teknisk set udgør 22,3 %.

- Udlånsvæksten er primært drevet af organisk vækst, hvor sparekassen i 2023 og 2024 bl.a. har åbnet ny afdeling i Nørresundby, Vejgaard og København.
Sparekassen mærker generelt et ønske fra større erhvervs kunder om et samarbejde, hvilket vi vurderer naturligt med sparekassens størrelse blandt de 10 største pengeinstitutter i Danmark.
- Sparekassen har netto fået ca. 12.000 nye kunder i 2023 og netto 5.000 de første 6. mdr. af 2024, hvilket naturligt aflejrer et øget udlån.



ESG

Sparekassen
DANMARK

- Eget aftryk:
 - Energibesparende tiltag
 - Indkøbspolitik
 - Ladestandere
- Samarbejdspartnere (DLR, Totalkredit, BankInvest og Sparinvest)
- Information og uddannelse af medarbejdere
- Dobbelt væsentlighedsanalyse
- ESG-strategi genbesøges for mål og initiativer efter endt analyse





Formål med
udstedelsen

Sparekassen
DANMARK

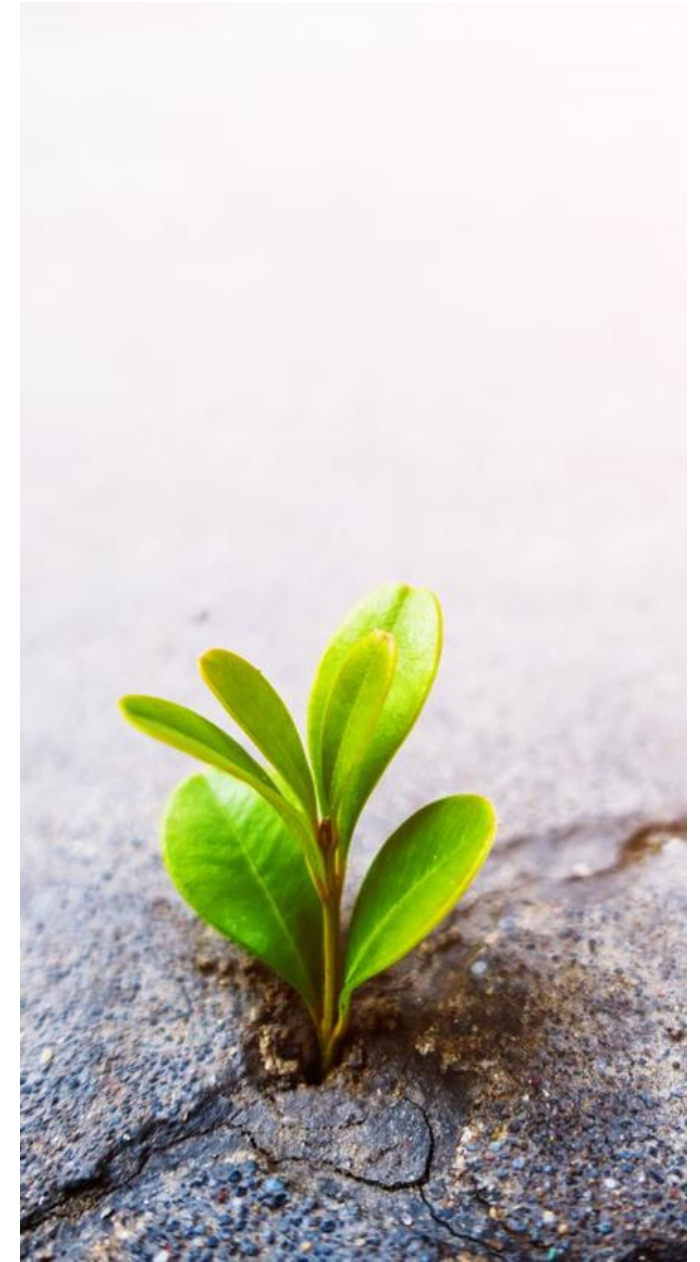
Hvorfor udsteder Sparekassen Danmark SNP-obligationer?

Regulering

- Indfasning af Basel IV primo 2025: Stigning i RWA på 2,5 mia.
- NPE-fradrag: Fra konto til kundetilgang i 2024
- Forholdsmæssig større andel af formidlet realkreditlån via DLR Kredit resulterer i køb af yderligere aktier i DLR Kredit. Grundet kapitaldækningsreglerne skal de yderligere aktier fradrages i den egentlige kernekapital.

Indfrielse

- Indfrielse i november 2024: 150 mio. kr. i SNP-obligationer
- Indfrielse i 2025: 140 mio. kr. i hybrid kernekapital og 220 mio. kr. i SNP-obligationer



Disclaimer

Dette materiale er udarbejdet af Sparekassen Danmark alene til orientering for modtageren. Materialet er udelukkende baseret på offentligt tilgængelige oplysninger eller oplysninger.

Materialet er udelukkende udarbejdet som en præsentation til inspiration og som grundlag for drøftelse af et fremtidigt forretnings samarbejde med modtageren. Sparekassen Danmark har ingen juridiske forpligtelser i forbindelse med materialet.

Materialet skal læses i sammenhæng med den mundtlige præsentation og omfatter ikke alle aspekter af præsentationen.

Sparekassen Danmark påtager sig intet ansvar for nøjagtigheden, rækkefølgen, rigtigheden, tilstrækkeligheden eller fuldstændigheden af informationerne eller vurderingerne i materialet, og Sparekassen Danmark udsteder ingen garantier, hverken direkte eller indirekte.

Sparekassen Danmark udsteder ikke nogen garantier og tilbyder ingen rådgivning om juridiske, lovgivningsmæssige eller regnskabsmæssige forhold eller eventuelle skattemæssige konsekvenser af transaktioner beskrevet i materialet. Før sådanne transaktioner indledes, bør man forholde sig til den økonomiske risiko og de fordele samt juridiske, skattemæssige, lovgivningsmæssige regnskabsmæssige forhold, der vedrører sådanne transaktioner, og evnen til at påtage sig disse risici skal vurderes uafhængigt af Sparekassen Danmark. Modtagere af materialet bør foretage deres egen vurdering ved anvendelse af de forudsætninger, som de måtte finde hensigtsmæssige i forbindelse med beslutninger om investering. Sparekassen Danmark påtager sig intet ansvar for eventuelle tab, uanset hvordan de måtte være opstået, direkte eller indirekte, som følge af udstedelsen i materialet eller dets indhold, herunder transaktioner baseret på oplysninger deri.

Eventuelle vurderinger og anbefalinger indeholdt i materialet kan medføre væsentlige risici.

Sparekassen Danmark er en finansiel institution, der tilbyder rådgivning i forbindelse med værdipapirudstedelser.

Materialet er udarbejdet udelukkende til modtageren og må ikke mangfoldiggøres, distribueres eller offentliggøres helt eller delvist uanset formålet uden Sparekassen Danmarks forudgående skriftlige samtykke.



Sparekassen
DANMARK