

Sparekassen

DANMARK



Rapport for samfundsansvar og bæredygtighed **2023**



Sparekassen Danmark
Østergade 15
9760 Vrå
Danmark

CVR 64806815
+45 82 22 90 00
mail@spard.dk
www.spard.dk

Godkendt af bestyrelsen
torsdag den 29. februar 2024

Lovgivning & anbefalinger

Rapportering i henhold til regnskabsbekendtgørelsens § 135 b

Institutter med kapitalandele, gældsinstrumenter eller andre værdipapirer optaget til handel på et reguleret marked i et EU/EØS-land skal supplere ledelsesberetningen med en redegørelse for samfundsansvar.

Den lovpligtige redegørelse for samfundsansvar indgår som en del af denne rapportering.

Sparekassen Danmark har udarbejdet en politik for ESG og Samfundsansvar. Politikken og den tilhørende strategi blev implementeret i 2023.

Sparekassen Danmark har udarbejdet skriftlige og officielle politikker for menneskerettigheder og reduktion af klimapåvirkning. Politik for ESG og Samfundsansvar indeholder en beskrivelse af sparekassens klimapåvirkning og arbejde for reduktion heraf.

Rapportering i henhold til EU-taksonomiforordningen

I henhold til EU-taksonomien skal vi rapportere på, hvilke aktiviteter der er omfattet, og hvilke aktiviteter der er i overensstemmelse med de tekniske screeningskriterier "eligible" og "aligned." I 2023 indføres bæredygtighedsrapportering på de sidste miljømål omfattet af taksonomien. I forhold til bæredygtige aktiviteter omfattet af EU-taksonomien er det ikke muligt at dokumentere og identificere alle data ud fra nuværende datagrundlag.

Da overgangsordningen, som følger af forordningen, ikke længere anvendes, henviser vi til "Bilag 1 – Offentliggørelsesskemaer" sidst i denne rapport.

Rapportering i henhold til anbefalingerne fra Finans Danmark

Vi følger fortsat Finans Danmarks 20 sektor anbefalinger til, hvordan den finansielle sektor kan bidrage til en bæredygtig omstilling af samfundet, herunder:

- Integration af bæredygtighed i forretningsmodellen
- Låne- og investeringsprodukter til bæredygtige aktiviteter
- Optimering af interne forretningsgange for arbejdet med ESG
- Offentliggørelse af CO₂-aftrykket for de aktiviteter, vi er med til at finansiere eller investere i
- Fremsætte målsætninger for reduktioner af CO₂-udledninger fra investeringer og udlån.

Lovgivning	2
Rapportering i henhold til regnskabsbekendtgørelsen	
Rapportering i henhold til EU-taksonomiforordningen	
Rapportering i henhold til anbefalingerne fra Finans Danmark	
Forord	4
Forretningsmodel, vision, mission og strategi	6
Vores formål	
Politikker og forretningsgange	8
ESG-strategi	10
Vision og strategi	
Kunder	12
Værdigrundlag	
Indsatser i 2023	
Målsætninger for 2024	
Finansiering, der understøtter bæredygtig omstilling	14
Finansieringsprodukter	
Indsatser i 2023	
Vores rolle i landbruget	17
Investeringsløsninger	18
Investeringsprodukter	
Indsatser i 2023	
Målsætninger for 2024	
Estimering af CO2-udledning fra investering og udlån	22
Investering	22
Metode og datagrundlag	
Konkrete tiltag	
Udlån	25
Metode og datagrundlag	
Reduktionsmål	
Ansvarlig drift	28
Et samarbejde der sikrer energieffektiviseringer	
Søttrup Plantage – nu en mere bæredygtig skovdrift	
Genanvendelse og sikker skrotning af brugt it-udstyr	
Fra Sparekassen Danmark til herberg, børnehjem og krisecentre i Polen	
Ladepunkter til el-biler	
Målsætninger for 2024	
Sparekassen er flyttet ind på Hjultorvet i Viborg	
Indkøb og leverandører	35
Indsatser og målsætning	
Ansvarlig indkøbspolitik	
Samarbejde og dialog	
Ansvarlig arbejdsgiver	36
Diversitet og mangfoldighed	38
Diversitets- og mangfoldighedspolitik	
Måltal for kønsdiversitet	
Målsætninger for 2024	
Bekæmpelse af økonomisk kriminalitet	40
Hvidvask, terrorfinansiering og markedsmissbrug	
Nødvendig omhu	
Dataetik	
FN's verdensmål for bæredygtig udvikling	42
Scopes	44
ESG-hoved- og nøgletal	45
Rapporteringsprincipper	46
Vi støtter lokalt	47
Sponsorater	
Sparekassen Danmark Fondene	
Målsætninger for 2024	
Risici	52
Afslutning	54
Organisering af ESG	55
Bilag	61



Vagn Hansen

Forord

2023 har på mange måder været et ganske særligt år. I Sparekassen Danmark har vi arbejdet på at implementere sparekassens nye strategi, som blev vedtaget i 2022.

I strategien slår vi fast, at vi ikke ser bæredygtighed som en complianceopgave, men ønsker at spille en aktiv rolle i vores kunders arbejde med den grønne omstilling igennem rådgivning, dialog og produkter, der fremmer en mere bæredygtig udvikling af samfundet.

Derfor har vi også et stort fokus på ESG-forhold, når vi formidler lån eller investeringer for vores kunder. Det er vigtigt at klæde vores rådgivere godt på til at kunne diskutere og vejlede om ESG-forhold hos kunderne. Dette arbejder vi løbende med. I 2023 har alle erhvervs- og landbrugsrådgivere været på kursus i kundediialog med fokus på bæredygtighed. Derfor foretager vi i dag også en ESG-vurdering af alle erhvervs-kunder i forbindelse med lånesager.

Den grønne omstilling i dansk landbrug er i stor udvikling, og det fylder mere og mere i vores landbrugskunders hverdag. Landbruget er et vigtigt erhverv i Sparekassen Danmark, og vi ønsker at understøtte vores landbrugskunders bæredygtige udvikling med viden, værktøjer og finansieringsløsninger.

Vi tænker naturligvis også bæredygtighed ind i vores egne handlinger og valg. Det er nemlig sund fornuft. Det gælder både vores bygninger, vores indkøb og vores egne investeringer.

2023 bliver også det sidste år, hvor vi udkommer med en Rapport for Bæredygtighed og Samfundsansvar. Næste år træder CSRD-lovgivningen i kraft, og rapporteringen om vores indsatser på dette område vil fremover få en anden form. ESG-rapporteringen vil fra 2024 indgå som en del af sparekassens årsrapport.

Vi vil naturligvis fortsat sætte ambitiøse mål for sparekassens bidrag til den grønne omstilling.

Forretningsmodel, vision, mission og strategi

Vores formål

Vi er rundet af mere end 150 års historie, hvor vi som garantsparekasse har og altid vil tage samfundsansvar og bidrage til lokal udvikling. Vi har ingen aktionærer, så vi tænker og handler mere langsigtet.

Vi har oprigtig interesse i den enkelte kundes liv og forretning – og hjælper med at realisere drømme gennem værdifuld rådgivning for vores lokale privatkunder, virksomheder og landbrug.

Vi er ambitiøse omkring at drive og bevare en succesfuld og solid sparekasse baseret på vores medarbejders trivsel og store handlefrihed til at træffe beslutninger – ud fra sund fornuft.

Vi er lokale ildsjæle, som går den ekstra mil for at gøre en forskel – både når vi er på arbejde, og når vi har fri.

Forretningsmodel

Som garantsparekasse er vi en selvejende institution, og det er et demokratisk flertal blandt garanterne, der peger på den retning, som sparekassen skal bevæge sig i. Garantene vælger sparekassens øverste organ, repræ-

sentantskabet, som herefter vælger bestyrelsen. Som selvejende institution har vi ingen ejere, der forventer at få del i et årligt overskud. Derfor bruges overskuddet fra sparekassens drift primært til at konsolidere sparekassen og til at støtte gode og lokale initiativer og aktiviteter i vores markedsområde.

Vision og mission

Det er Sparekassen Danmarks vision at være lokal og selvstændig samt at levere vilkår og produkter til sparekassens interessenter, der er blandt landets bedste målt på den samlede oplevelse.

Det er samtidig Sparekassen Danmarks mission at hjælpe mennesker, erhvervsliv og lokalsamfund med at indfri drømme og realisere potentialer.

Det kræver, at sparekassen har en indtjening, der over tid giver en konsolidering af en sådan størrelse, at sparekassens handlefrihed kan opretholdes.

Det kræver også, at sparekassen opfattes som en attraktiv arbejdsplads, der kan fastholde og tiltrække dygtige og engagerede medarbejdere.



Ambitiøs

Vi er ambitiøse i forhold til at gøre en forskel i kundernes liv og de lokalsamfund, vi er en del af.

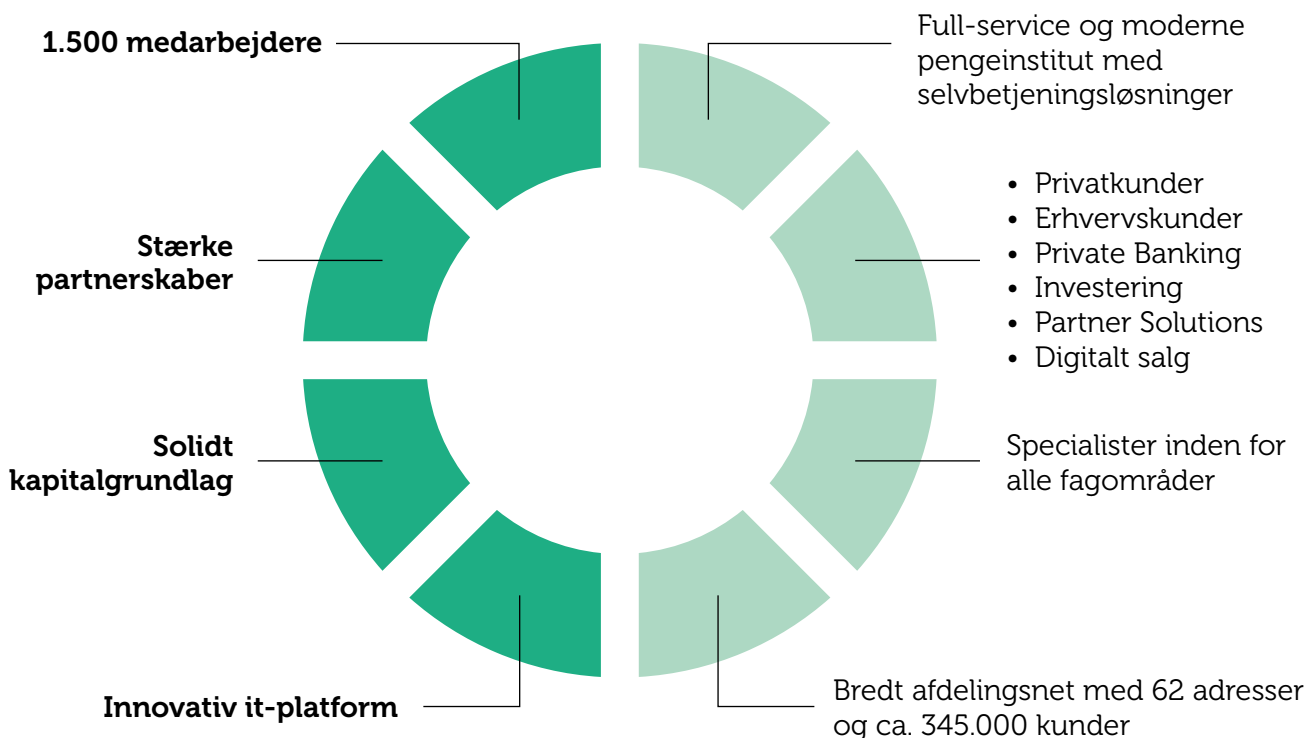
Sund fornuft

Vi lader os lede af sund fornuft og er dermed også villige til at sætte hjertet før kronerne.

Tillid

Vi udviser gensidig tillid til hinanden, til vores kunder – og til de beslutninger, der bliver truffet.

Vores ressourcer Vores forretningsområder



Politikker og forretningsgange

Sparekassen Danmarks politikker og forretningsgange bidrager både til at understøtte vores forretningsmodel og at øve indflydelse på vores arbejde med samfundsansvar og bæredygtighed i den positive retning.

Politik	Indhold	Formål
Politik for ESG og samfundsansvar	Sparekassen Danmarks arbejde med ESG og samfundsansvar i forhold til vores eget aftryk og den rolle, vi ønsker at spille i kundernes ESG-aftryk.	Samfundsansvar er en del af vores værdigrundlag og strategi, og vi ønsker, at dette skal kunne ses i handlinger og holdninger i hele organisationen.
Kreditpolitik	Kreditpolitikken identificerer og afgrænser de kreditrisici, som sparekassen ønsker at påtage sig, og anviser, hvordan dette søges opnået.	Politikken fastsætter krav og rammer for størrelsen, typen og omfanget af de kreditrisici, sparekassen ønsker at påtage sig, og den opstiller principper for håndtering og styring af kreditrisici.
Politik for integration af bæredygtighedsrisici	Politikken beskriver, hvor og hvordan sparekassen integrerer bæredygtighedsrisici i investeringsbeslutningsprocesser og ved investeringsrådgivning.	Kunden ved, hvor sparekassen tager højde for bæredygtighedsrisici i såvel investeringsbeslutningsprocessen som investeringsrådgivningen, samt hvordan sparekassen løbende vurderer de bæredygtighedsrisici, der kan have en væsentlig negativ indvirkning på værdien af en investering.
Markedsrisikopolitik	I politikken er sparekassens overordnede risikoprofil og den overordnede organisatoriske ansvarsfordeling på markedsrisikoområdet fastlagt.	Formålet med politikken er lønsomt at kunne understøtte sparekassens forretningsmodel.
Politik for dataetik	Politikken indeholder de overordnede principper, der danner grundlaget for, at sparekassen behandler data på en etisk, ansvarlig og gennemsigtig måde.	Vi vil sikre, at vi behandler data både ansvarligt og etisk korrekt.
Privatlivspolitik	Information om, hvordan Sparekassen Danmark indsamler og behandler personoplysninger.	Sparekassen Danmark er dataansvarlig for de personoplysninger, vi modtager fra vores kunder eller andre henvendelser, og med politikken vil vi vise, at vi tager vores dataansvar alvorligt.
Politik for risikostyring på hvidvask- og terrorfinansieringsområdet	Denne forretningsgang beskriver de procedurer og interne regler, som vi har vurderet, at sparekassen og dens medarbejdere skal følge for at overholde politik for hvidvaskrisiko og herunder hvidvaskloven.	Lov om forebyggende foranstaltninger mod hvidvask og finansiering af terrorisme (hvidvaskloven) skal medvirke til bekæmpelse af kriminalitet, herunder terrorisme, ved at begrænse mulighederne for misbrug af det finansielle system til hvidvask af penge og finansiering af terrorisme.
Politik for sund virksomhedskultur	Politikken fastlægger de overordnede rammer for, hvordan Sparekassen Danmark sikrer en sund virksomhedskultur i hele organisationen.	Vi vil sikre og fremme en sund virksomhedskultur i Sparekassen Danmark for at forebygge, at vi overtræder den finansielle lovgivning eller bliver misbrugt til hvidvask, terrorfinansiering eller anden økonomisk kriminalitet.

Whistleblower-ordning	Information om whistleblower-ordningen, herunder hvem der kan bruge og indberette, hvad der kan indberettes, og hvordan oplysninger indsendes.	Vores whistleblower-ordning skal sikre åbenhed og gennemsigtighed ved at etablere adgang til uhindret at gøre opmærksom på eventuelle uregelmæssigheder, uacceptabel adfærd eller ulovlige forhold i sparekassen.
Vederlagspolitik	Sparekassens fastsatte rammer for tildelelse af vederlag til bestyrelse og direktion, samt principper for aflønning af ansatte, herunder væsentlige risikotagere og ansatte i kontrolfunktioner, compliance og intern revision.	Formålet med sparekassens vederlagspolitik er at opfylde kravene i lov om finansiel virksomheds § 77 d med tilhørende bekendtgørelse, CRR-forordningen samt oplysningsforpligtelser om aflønning i finansielle virksomheder.
Diversitetspolitik	Sparekassen Danmarks bestyrelse har opstillet måltal for kønsfordelingen i bestyrelsen og øvrige ledelseslag, som denne politik skal understøtte.	Politikkens formål er at skabe grundlaget for en ligelig fordeling mellem kønnene i sparekassens øvrige ledelsesniveauer.
Politik for mangfoldighed i bestyrelsen	Politikken angiver, hvilke kvalifikationer og kompetencer, der er relevante at tillægge vægt ved valg af medlemmer i bestyrelsen.	Med politikken ønsker bestyrelsen at fremme den for sparekassen relevante og nødvendige mangfoldighed i bestyrelsen, så der til enhver tid findes de rette kvalifikationer og kompetencer blandt bestyrelsens medlemmer.
Politik for produktudvikling, -godkendelse og -styring	Sparekassens forretningsgange i forhold til produktudvikling, -godkendelse og -styring.	Målet er at understøtte kundernes interesser og sparekassens forretningsstrategi, herunder hensyntagen til relevant lovgivning, markedsstandarder mv.
Indkøbspolitik	Sparekassens holdning til ansvarlige indkøb og definition af "bæredygtige" indkøb.	At give medarbejderne retningslinjer for indkøb på sparekassens vegne.
Politik for operationelle risici	Politik i forhold til registrering og identificering af operationelle risici og tabshændelser.	Formålet er at identificere, registrere og kategorisere operationelle tabshændelser, samt sikre, at den fastsatte politik for operationelle risici overholdes.
Politik for outsourcing	Politikken angiver de vigtigste faser i det forløb, som en outsourcing gennemgår, og fastlægger sparekassens principper, ansvar og processer i forbindelse med outsourcing.	Politikkens formål er at give konkrete retningslinjer og anvisninger for håndtering af outsourcing.



ESG-strategi

Vision og strategi for ESG og bæredygtighed

Vi ønsker, at vores holdninger og handlinger i hele organisationen afspejler det samfundsansvar, der er en del af sparekassens værdigrundlag og strategi.

Hos Sparekassen Danmark har samfundsansvar altid været en naturlig del af vores værdigrundlag og forretningsstrategi grundet vores lokale forankring.

Som garantsparekasse er Sparekassen Danmark en selvstændig institution. Vi har ingen aktionærer, der skal have del i et årligt overskud. Det giver os større mulighed for at give noget tilbage til lokalsamfundene, hvor pengene er tjent, for eksempel via sponsorater og Sparekassen Danmark Fondene. 39,9 % af sparekassens garantkapital er tegnet af Sparekassen Danmark Fondene. Fondene bruger den garantrente, de modtager, til at støtte almenyttige og velgørende formål i deres lokalområder.

I løbet af det sidste årti er bæredygtighed blevet tilføjet til forståelsen af samfundsansvar, hvilket sætter et endnu større fokus på vores interne sparekassedrifts, medarbejderes, kunders, samarbejdspartneres og finansieringsløsningers ansvar for at fremme samfundets grønne omstilling.

Med vores politik for ESG og samfundsansvar vil vi sikre, at alle ansatte agerer ansvarligt i forretningsregi. Udover at sikre en ansvarlig intern sparekassedrift vil vi samtidig spille en aktiv rolle i kundernes bæredygtighedsaftryk gennem rådgivning, dialog og produkter, der også er med til at fremme den grønne omstilling af samfundet.

Vi ønsker at arbejde kontinuerligt med reducere af negative effekter fra vores forretninger på udlån og investering, men uden at gå på kompromis med vores kredit- og risikopolitikker.

Vores forretningsstrategi bygger også på langvarige relationer til vores kunder. Vi tror på, at dialog og sparring med vores kunder om forretningsstrategi, inklusiv grøn omstilling, er den bedste måde at sikre en langsigtet bæredygtig udvikling af samfundet.



Vi tror på, at dialog med kunden om forretningsstrategi og grøn innovation er den bedste måde at sikre en langsigtet bæredygtig udvikling af samfundet.

ESG-succesformlen

Bæredygtig omstilling er omstilling af viden

- I efteråret 2023 gennemførte sparekassens landbrugskundechefer en uddannelse afholdt af SEGES. Uddannelsens fokus var på at indgå i dialog om landmændenes omstilling til en mere bæredygtig produktionsform samt klimavirkemidler hertil.

Fra uddannelsen fik vores landbrugskundechefer:

- indblik i virksomheders strategi for bæredygtig udvikling
- viden om konkrete virkemidler, som landmanden kan iværksætte på bedriften
- træning i at anvende SEGES' ESGreen Tool, som er et værktøj til at beregne en landbrugsbedrifts klimaaftryk for at kunne understøtte kundens fremtidige valg af klimatiltag.

Udover uddannelse af vores medarbejdere ser vi også en værdi i at skabe rum til vidensdeling og sparring om bæredygtighed for vores landbrugskunder. Således har vi afholdt samarbejds- og netværksmøder med rådgivningsvirksomhederne Velas og LandboNord i løbet af 2023.

- I 2023 fik vi opbygget et internt bæredygtighedsunivers til inspiration og vidensdeling blandt medarbejderne. I 2024 vil vi udbygge universet, så det i større grad bliver anvendt af vores medarbejdere i deres arbejde med ESG

Bæredygtighed i forretningen og værdikæden

- Sparekassen har sammensat en indkøbsgruppe, der er i gang med at udarbejde en leverandørpolitik, som skal være med til at sikre vores ESG-strategi. I 2024 vil indkøbsgruppen gennemgå og udfordre vores nuværende indkøbspolitik for at udspecificere retningslinjer og standarder, der kan sikre, at indkøbsorganer på tværs af sparekassen kan træffe mere bæredygtige beslutninger på et mere oplyst grundlag.

- Sparekassen Danmarks børsnoterede aktier i handelsbeholdningen (ekskl. kommissionsdepot) vurderes bl.a. i forhold til MSCI ESG-rating. Målet for 2023 var, at mindst 60 % af dagsværdien af aktiverne i handelsbeholdningen skal være ratet minimum BB inden udgangen af 2023. Med 66 % har vi overgået vores målsætning.
- Med 5,18 % grønne obligationer i ultimo 2023 nåede vi vores mål om, at 5 % af sparekassens nominelle beholdning af stats- og realkreditobligationer skulle være investeret i grønne obligationer. Vi har nu sat et nyt mål om, at beholdningen af grønne obligationer skal udgøre 10 % ved udgangen af 2024.

Vores styrke er lokal forankring

- Sparekassen har en decentral struktur med stor selvbestemmelse i sparekassens lokale regioner. Vi har et vidt forgrenet afdelingsnet, og i 2024 åbner vi både nye afdelinger på Østerbro i København, i Vejgaard i Aalborg og et nyt erhvervscenter i Hirtshals.
- Sparekassen er sponsor for mange forskellige foreninger, klubber og arrangementer med fokus på både bredde og elite. I 2023 var vi blandt andet hovedsponsor for cykelløbet Post Nord Danmark Rundt. Læs mere om, hvordan vi har støttet lokalt og nationalt på side 47.
- I 2023 har vi i Sparekassen Danmark udvidet vores service overfor foreninger med en dedikeret foreningsservice-afdeling. Vi har desuden indgået et samarbejde med platformen Unioo med det formål at spare foreningernes tid på papirarbejde i form af lovpligtig dokumentation og GDPR, så deres frivillige ildsjæle kan fokusere på det, der reelt set skaber værdi for lokalsamfundets foreningsliv.

Kunder

I Sparekassen Danmark rådgiver og servicerer vi ca. 345.000 kunder, herunder privatkunder, erhvervs-kunder, landbrugskunder, offentlige institutioner og foreningskunder. Selvom stadig flere kunder benytter vores digitale platforme til hurtig selvbetjening, oplever vi en betydelig efterspørgsel på personlig rådgivning og lokal tilstedeværelse – især når store økonomiske beslutninger skal træffes.

Vi er til for vores kunders skyld, hvorfor det er altafgørende, at vi udviser ansvarlighed overfor dem. Derfor lægger vi stor vægt på den personlige kontakt, tilgængelighed og tilbud om både fysiske og online møder. Rådgivningskompetencer samt et personligt og nærværende engagement er sparekassens primære værditilbud, som kunderne skal opleve ved alle kontaktpunkter med os.

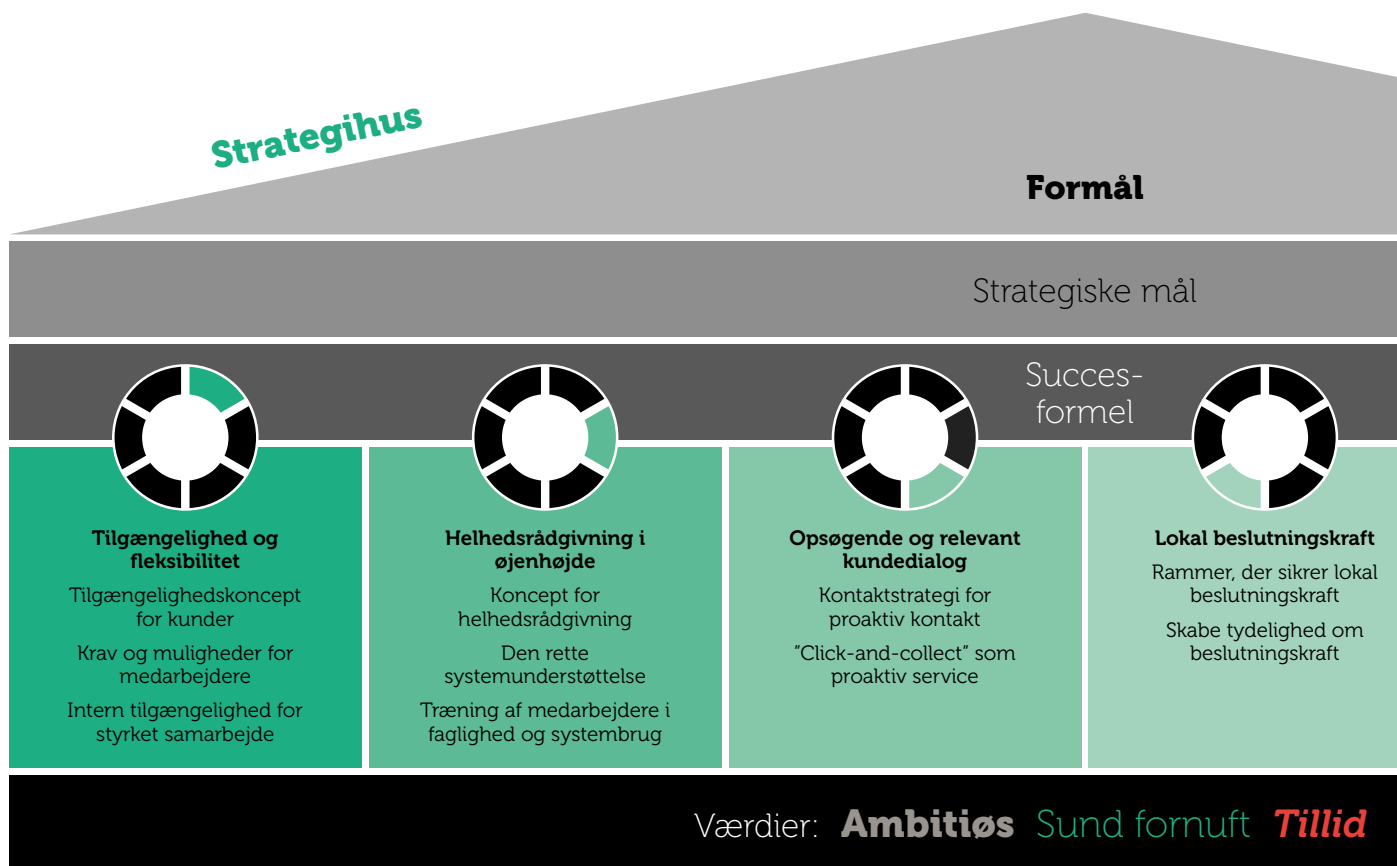
Værdigrundlag

Sparekassens tre værdier skal leve i den enkelte kundes liv og forretning, når vi gennem værdifuld rådgivning er med til at realisere deres drømme og fremtidsmuligheder.

Ambitiøs: Vi er ambitiøse, når det kommer til at ville gøre en forskel i vores kunders liv og de lokalsamfund, som de er en del af. Det gør vi gennem kompetent rådgivning baseret på lokal viden og forståelse for den enkelte kundes økonomiske situation og behov.

Sund fornuft: Vi lader os lede af sund fornuft i dialogen med og rådgivningen af vores kunder – hermed er vi også villige til at sætte hjertet før kroner og ører.

Tillid: Som garantsparekasse er det særligt vigtigt, at kunderne har tillid til os. Tillid skabes gennem ordentlighed, og at vi tænker på kundernes reelle behov og rådgiver herefter. Vi ønsker, at kunderne har tillid til, at vores rådgivning fokuserer på deres økonomi og bedste – og ikke på at øge sparekassens indtjening.



Indsatser i 2023

Målsætningen for 2023 var at få Sparekassen Danmarks succesformel, der både er baseret på eksisterende styrker og ambitioner for fremtiden, integreret i sparekassen. Nedenfor vil vi særligt fremhæve strategiske initiativer, der er relevante for at skabe og sikre langvarige kunde-relationer og hermed er med til at understøtte integrationen af succesformlen i sparekassen.

Vi vil være tilgængelige over for vores kunder, når og hvor det passer dem. Derfor har vi i løbet af 2023 styrket tilgængeligheden over for vores kunder i forhold til service, svartider og mødeafholdelse, så vi lykkes med at rådgive, når kundens behov opstår. Samtidig med har vi dannet rammerne for en arbejdskultur i balance, så kundernes og medarbejdernes arbejdsliv kan balanceres til glæde for begge parter.

Herudover har vi udviklet en kontaktstrategi til vores rådgivere, så de proaktivt kan kontakte relevante kunder og pleje relationen til dem. Denne kontaktstrategi understøttes af et nyudviklet data-værktøj, der skal danne udgangspunkt for en relevant proaktiv kontakt, som giver kunden ny inspiration og ekstra rådgivning.

I 2023 har vi også haft fokus på kunderejser og digitale kanaler, så vi kan give vores kunder gode oplevelser på alle vigtige kontaktpunkter.

Kundeundersøgelse

I 2023 har vi gennemført en omfattende kundeundersøgelse blandt næsten 6.000 privatkunder og 1.200 erhvervskunder. Nedenstående er udpluk af kundeundersøgelsens resultater:

- Sparekassen har en samlet tilfredshed for privatkunder på 78.
- Sparekassen har en samlet tilfredshed for erhvervskunder på 76.
- Vi scorer 83 på spørgsmålet 'bidrager positivt til lokalsamfundet.'
- Vi scorer 79 på spørgsmålet 'synlige og til stede i lokalsamfundet.'
- Vi scorer 80 på spørgsmålet 'skaber aktiviteter og udvikler lokalområdet.'
- Vi scorer 77 på spørgsmålet 'vigtigt at skabe aktiviteter og udvikle lokalområdet.'

Vi har analyseret resultaterne fra kundeundersøgelsen i alle sparekassens regioner og udarbejdet lokale handlingsplaner, så vi fortsat kan forbedre kundeoplevelsen lokalt. Herudover har vi fastsat to konkrete mål for sparekassens lokale tilstedeværelse og forankring. I 2024 vil vi gerne score 80 på, at det er "vigtigt at skabe aktiviteter og udvikle lokalområdet" for kunderne, samt score 83 når kunderne bliver adspurgt, om vi "skaber aktiviteter og udvikler lokalområdet."

Målsætninger for 2024

For 2024 er vores mål at fortsætte understøttelsen af langvarige kunderelationer med flere strategiske initiativer. Initiativer, der vil fastholde og forbedre vores positive udgangspunkt fra kundeundersøgelsen, når det kommer til et målepunkt som kundetilfredshed.

Ét af initiativerne er, at vi vil etablere en række platforme, så vi kan komme i tættere forbindelse med vores kunder og modtage feedback fra dem oftere. Det kan være gennem hyppigere tilfredshedsundersøgelser, temaundersøgelser på specifikke områder eller kundepaneller. Med en tættere forbindelse til og samarbejde med vores kunder kan vi sammen udvikle koncepter og idéer til glæde for dem og sparekassen.



Værdibaseret læring og kulturudvikling

Værdierne i hverdagen
Ledertræning
Dyrke en læringskultur



Model for at støtte lokalt

Tydelliggøre sparekassens bidrag
Styrke rammer for medarbejdernes bidrag som ildsjæle i lokalområdet
Samarbejde med fondene



Finansiering, der understøtter bæredygtig omstilling

Sammen med resten af den finansielle sektor spiller Sparekassen Danmark en rolle i at finansiere samfundets grønne omstilling via vores lån til privatpersoner, virksomheder og landbrug. For at støtte og bidrage til den grønne omstilling tilbyder vi lån og finansiering på fordelagtige vilkår målrettet køb af el- og hybridbiler samt energiforbedringer og tilvalg af vedvarende energi i private boliger.

Blandt vores erhvervskunder oplever vi en interesse for grønne lån til finansiering af vedvarende energikilder som vindmøller og nyopførelse af udlejningsejendomme med lavt energiforbrug. Der har for året været en stigende efterspørgsel på lån med grønne obligationer, og der arbejdes løbende i vores rådgivning af kunderne på at udbrede kendskabet til produktet.

Elbillån og hybridbillån

Med vores billån til el- og hybridbiler kan sparekassens kunder opnå en ekstra fordelagtig rente sammenlignet med vores almindelige billån. Vi ønsker at tilbyde vores kunder en attraktiv finansiering af el- og hybridbiler, så der også er en økonomisk gevinst ved at vælge et grønnere alternativ og hermed støtte den grønne omstilling.

Fordelene ved lån til el- og hybridbiler:

- Kunden opnår en billigere bilfinansiering end ved køb af en benzin- eller dieselbil
- Kunden behøver ikke stille med en udbetaling – uanset bilens pris
- Kunden bidrager til den grønne omstilling
- Kunden kan til hver en tid sætte ydelsen op eller indfri lånet, uden at det koster ekstra.

Energilån

Ved indgangen til 2023 lancerede vi i Sparekassen Danmark et energilån til kunder, der ønsker at energirenovere deres bolig eller udskifte boligens energikilde. Energilånet er målrettet vores privatkunder, der vil energiforbedre deres boliger, og kan bruges til etablering eller udskiftning af følgende aktiviteter:

- Ventilationsanlæg
- Efterisolering og isolering af hulmure og ydervægge
- Jordvarmeanlæg
- Varmepumpe (luft-til-vand og luft-til-luft)
- Solceller og solfangere
- Energivinduer/-døre
- Husstands vindmøller
- Fjernvarme og etablering af vandbåret centralvarme

Med vores energilån vil vi understøtte:

- Kunden i at spare penge på sin energiregning
- Kunden i at optimere og fremtidssikre sin bolig
- Kunden i at bidrage til den grønne omstilling.

Totalkredit Energitjek

Gennem vores samarbejde med Totalkredit tilbyder vi Totalkredit Energitjek. Et energitjek, der skal gøre det nemmere for vores kunder at vælge energirigtige løsninger og vedligeholde deres hus, så værdien bevares eller øges.

Med Totalkredit Energitjek får vores kunder helt konkret besøg af en energikonsulent, som gennemgår boligen og giver vedkommende et overblik – og konkrete forslag til – energi- og vedligeholdelsestiltag for at optimere energiforbruget i hjemmet. Herudover kan kunderne få et energimærke, som blandt andet er nødvendig for at søge offentlige tilskud.

Totalkredit samarbejder med NRGi til udførelsen af energitjekket. NRGi Rådgivning er Danmarks største udbyder af tilstandsrapporter, energimærker og el-tjek til private.

Fyr dit fyr

Som et led i både Danmarks frigørelse fra fossile brændstoffer og den grønne omstilling af samfundet fik danske boligejere fra maj 2023 adgang til billigere finansiering, hvis de udskifter deres olie- eller gasfyr til en grønnere opvarmingskilde. Besparelsen ligger i, at boligejerne slipper for tinglysningsafgiften og oprettelsesgebyret.

I Sparekassen Danmark tilbyder vi Fyr dit Fyr-lån og formidler lån i Totalkredit, der netop giver ovenstående favorable vilkår, når de udskifter gas- eller olie-fyr med for eksempel en luft til vand-varmepumpe, jordvarme eller fjernvarme.

Grønne lån fra DLR

Sparekassen Danmark samarbejder med DLR Kredit, som vi også er medejer af. DLR Kredit er Danmarks største realkreditlångiver til landbruget og en vigtig aktør i finansieringen af boligudlejnings- og erhvervsejendomme. DLR Kredit har en målsætning om at spille en betydelig rolle i realkreditfinansieringen af den grønne omstilling til et mere bæredygtigt Danmark.

Siden 2021 har DLR Kredit ydet grønne lån til finansiering af ejendomme og investeringer, der bidrager til den bæredygtige udvikling. Et grønt lån er et lån til bæredygtige og miljøvenlige formål, der bidrager til for eksempel reduktion af CO₂-udledning, den grønne omstilling i samfundet og investering i miljøvenlig teknologi. Ejendomme eller investeringen, der skal finansieres, skal leve op til udvalgte kriterier for grønne lån for at opnå den grønne finansiering.

Med de grønne realkreditlån, også kaldet Grøn RT-Kort, kan DLR Kredit finansiere energieffektive bygninger, energiforbedringer, klimainvesteringer i staldanlæg, vedvarende energikilder samt bæredygtighedscertificerede landbrug og skov og PEFC-certificeret skov. Kriterierne for DLR's grønne lån er senest udvidet til også at inkludere grisproducenter med stalde, der enten har gylleforsyingsanlæg eller hyppig gylleudslusning og leveringsaftaler om levering til biogasanlæg.

Indsatser i 2023

Sparekassen Danmark har fortsat et ønske om at kunne tilbyde attraktive finansieringsløsninger til både el- og hybridbiler. Ligesom andre pengeinstitutter har vi valgt at opdele vores eksisterende el- og hybridbillån. Derfor har vi siden slutningen af maj 2023 kunne tilbyde to billån med forskellige favorable renter, hvad enten vores kunde skal finansiere købet af en elbil eller hybridbil.

Sideløbende med lanceringen af Fyr dit fyr lånet startede vi en kampagne for at øge kundernes interesse for udskiftning af gas- og oliefyr samt synliggøre vores attraktive lån, der kan understøtte deres energioptimeringsprojekter på favorable vilkår.

Erhvervsrådgiverne har tidligere gennemført en uddannelsesdag i bæredygtig kundedialog med udgangspunkt i ESG-skema og dialogværktøj. Denne uddannelse har blandt andet resulteret i, at der i dag foretages en ESG-vurdering af erhvervs kunder i lånesager.



Vi ønsker at tilbyde vores kunder en attraktiv finansiering af el- og hybridbiler, så der er en økonomisk gevinst ved at vælge et grønnere alternativ.

Ultimo 2023 har vi to landbrugscentre
– Landbrugscenter Himmerland i Aars og
Landbrugscenter Vendsyssel i Vrå, hvor
der er ansat 13 landbrugskundechefer og
11 landbrugssupportere for at sikre gode
kunderelationer med vores landbrugskunder.

Landbrug er en af brancherne med
de højeste CO₂-aftryk. Derfor vil vi
fortsat uddanne og videreudvikle vores
landbrugsrådgiveres kompetencer, så de
kan understøtte vores kunders bæredygtige
udvikling bedst mulig.



Vores rolle i landbruget

Den grønne omstilling i dansk landbrug er i stor udvikling, og det fylder mere og mere i vores landbrugskunders hverdag. Landbruget er et vigtigt erhverv i Sparekassen Danmark, og vi ønsker at understøtte vores landbrugskunders bæredygtige udvikling med viden, værktøjer og finansieringsløsninger.

I 2022 påbegyndte vi indsamlingen af informationer om vores landbrugskunders ESG-forhold. Sammen med kundernes budgetter for 2023 og regnskaber for 2022 har vi modtaget oplysninger omkring ESG i form af beskrivelser af indsatser samt nogle ESG-rapporter. Dette arbejde er fortsat i 2023. Samtidig har vi adgang til de ESG-rapporter, som vores kunder har afleveret til DLR Kredit i forbindelse med låneansøgninger.

Vi er fortsat i en fase, hvor vi indsamler en masse viden og er begyndt på at stille spørgsmål og krav til udviklingen hos den enkelte landmand.

Uddannelse af landbrugskundechefer

Vi har i september og oktober i 2023 gennemført en uddannelse for vores landbrugskundechefer med fokus på at indgå i dialog om landmændenes omstilling til en mere bæredygtig produktionsform samt klimavirkemidler hertil. Fra uddannelsen fik vores landbrugskundechefer:

- indblik i virksomheders strategi for bæredygtig udvikling og viden om konkrete virkemidler som landmanden kan iværksætte på bedriften
- træning i at anvende SEGES' ESGreen Tool, som er et værktøj til at beregne en landbrugsbedrifts klimaaftryk for at kunne understøtte kundens fremtidige valg af klimatiltag.

Med uddannelsen har vi givet vores landbrugskundechefer et kompetenceløft, der sikrer stærk kundeorientering og handlekraft på ESG-området. Uddannelsen er afholdt i samarbejde med SEGES Innovation, der er en forsknings- og innovationsvirksomhed med speciale inden for bæredygtig og konkurrencedygtig landbrugs- og fødevarerproduktion.

Videndeling

Udover uddannelse af vores medarbejdere ser vi også en værdi i at skabe rum til vidensdeling og sparring om bæredygtighed for vores landbrugskunder. Således har vi afholdt nogle samarbejds møder med rådgivningsvirksomhederne Velas og LandboNord i løbet af 2023. Her var blandt andet energinvesteringer, leasingmuligheder og klimarapporter på programmet for at fortælle om, hvordan bæredygtighed også kan være god business. På dagen delte deltagerne både deres udfordringer og frustrationer, og sammen tog vi et kig ind i mulighederne, så vi – landmænd, rådgivere og sparekasse – sammen kan hjælpe og inspirere hinanden til at finde de rigtige løsninger.

Organisering i to landbrugscentre

Vores landbrugskunder bliver stadig større og rådgivningen af dem mere kompleks. Derfor lagde vi vores kræfter fra landbrugscentrene Aars og Hobro sammen til Landbrugscenter Himmerland pr. 1. juni 2023. På den måde sikrer vi et godt fagligt miljø med mulighed for tæt sparring, der i sidste ende kommer både sparekassen og kunderne til gode. Sparekassen Danmark har nu samlet kompetencerne og landbrugskunderne i Landbrugscenter Vendsyssel og Landbrugscenter Himmerland.

Landbrugscenter Himmerland har hjemme i vores hovedcenter på Markedsvej i Aars.





Investeringsløsninger, der understøtter bæredygtig omstilling

Der er ingen tvivl om, at det er i rollen som kapitalformidler, at vi kan gøre den største forskel. I Sparekassen Danmark tror vi på, at bæredygtige investeringer skaber vækst og værdi for både os selv og for fremtidige generationer. Når både vi og vores kunder investerer, giver vi vores støtte til virksomheder og lande – vi kan altså gennem investeringer bidrage positivt til den bæredygtige omstilling.

Oplysningskrav for bæredygtige investeringer følger EU's disclosure-forordning, hvor der skelnes mellem artikel 6, artikel 8 og artikel 9-produkter.

Artikel 6 – ikke bæredygtige investeringsprodukter

Artikel 6-produkter følger forvalterens generelle politik for ansvarlig investering – og derfor kan disse produkter ikke klassificeres som bæredygtige.

Artikel 8 – delvist bæredygtige investeringsprodukter

Artikel 8-produkter tager højde for bæredygtighed i investeringsbeslutningen. Her vurderes virksomhederne løbende for at se, om de er på rette vej i forhold til en bæredygtig udvikling. Men der er ikke konkrete bæredygtighedsmål forbundet med investeringen.

Artikel 9 – fuldt bæredygtige investeringsprodukter

Artikel 9 er den højeste klassificering i forhold til bæredygtighed. Her skal virksomheder have konkrete bæredygtighedsmål, som de også skal rapportere på. Disse mål må ikke opnås på bekostning af f.eks. miljø eller sociale forhold, fordi princippet om "ikke at gøre signifikant skade" gælder.

Gennem vores samarbejdspartnere BankInvest og Sparinvest tilbyder vi svanemærkede investeringer samt investeringer, der tager højde for bæredygtighed eller har bæredygtighed som mål. Fondene i investeringsforeningen SparDanmark Invest, som sparekassen forvalter, er klassificeret som artikel 8-produkter og arbejder derfor for at fremme samfundets bæredygtige udvikling.

Også ved investering af sparekassens egenbeholdning ønsker vi at tage et aktivt ansvar. Sparekassens direktion har vedtaget, at 5 % af sparekassens samlede beholdning af realkreditobligationer skal bestå af såkaldte grønne realkreditobligationer inden udgangen af 2023. Grønne realkreditobligationer udstedes til finansiering og/eller renovering af ejendomme, som for eksempel er særligt energieffektive og miljøskånsomme.

Investeringsprodukter

Når vi tilbyder produkter til vores kunder eller selv køber produkter gennem vores samarbejdspartnere som for eksempel kapitalforvaltere og investeringsforeninger, skal disse overholde vores krav til ansvarlighed for alle de investeringer, de foretager.

I investeringsdialogen med vores kunder sætter vi fokus på at afdække deres bæredygtighedspræferencer på lige fod med tidshorizont og risikovillighed. Til de kunder, der har høje bæredygtighedspræferencer eller særlige klimapræferencer, tilbyder vi BankInvest Bæredygtige Klimafonde og Sparinvest Bæredygtige Aktier. Disse fonde bærer ligeledes Svanemærket. Herudover har de bæredygtige klimafonde fra BankInvest særligt fokus på FN's verdensmål nr. 7 Bæredygtig energi og verdensmål nr. 12 Ansvarligt forbrug og produktion.

Indsatser i 2023

I 2023 har der været fokus på at udvikle et nyt kundevendt rådgivningsværktøj, der blandt andet skal være med til at styrke afdækningen af kundernes bæredygtighedspræferencer samt dialogen om bæredygtighed med kunderne. Værktøjet forventes at tages i brug i løbet af 2024.

Herudover har sparekassens investeringsspecialister været igennem Finanssektorens uddannelsesmateriale om bæredygtige investeringer og inddragelse af bæredygtighedspræferencer i investeringsrådgivningen i løbet af 2023.

Sparekassen Danmark har i løbet af 2023 øget andelen af grønne obligationer i egenbeholdningen, så den samlede andel af grønne obligationer nu udgør 5,18 % målt på den samlede nominelle beholdning.

Målsætninger for 2024

For fortsat at fremme bæredygtige investeringer vil vi i Sparekassens Danmark klæde vores rådgivere endnu bedre på i forhold til viden om bæredygtige investeringer og dermed også muligheden for at højne niveauet af kundedialogen om bæredygtige investeringer.

I forhold til egenbeholdningen har sparekassens bestyrelse besluttet at øge målsætningen for, hvor stor en del af den samlede realkreditobligationsbeholdning der skal bestå af grønne obligationer. Hermed er det besluttet, at andelen af grønne obligationer skal udgøre minimum 10 % af den nominelle beholdning ved udgangen af 2024.

I Sparekassen Danmark ønsker vi at styrke dialogen med kunderne om bæredygtige investeringer.





UNPRI

Vores samarbejdende investeringsforeninger BankInvest, Sparinvest, Stonehenge m.fl., har tiltrådt FN's principper for ansvarlig investering (UNPRI).

UNPRI handler om seks grundlæggende principper baseret på at tage samfundsansvar i forbindelse med investeringer. De understøtter FN's 17 verdensmål, ved at der foretages bæredygtige investeringer, herunder ved at indarbejde miljø, sociale og ledelsesmæssige faktorer (ESG-faktorer) i investeringsanalyser og beslutningsprocesser.

Vi henviser endvidere til sparekassens politik for Integration af bæredygtighedsrisici for yderligere oplysninger.

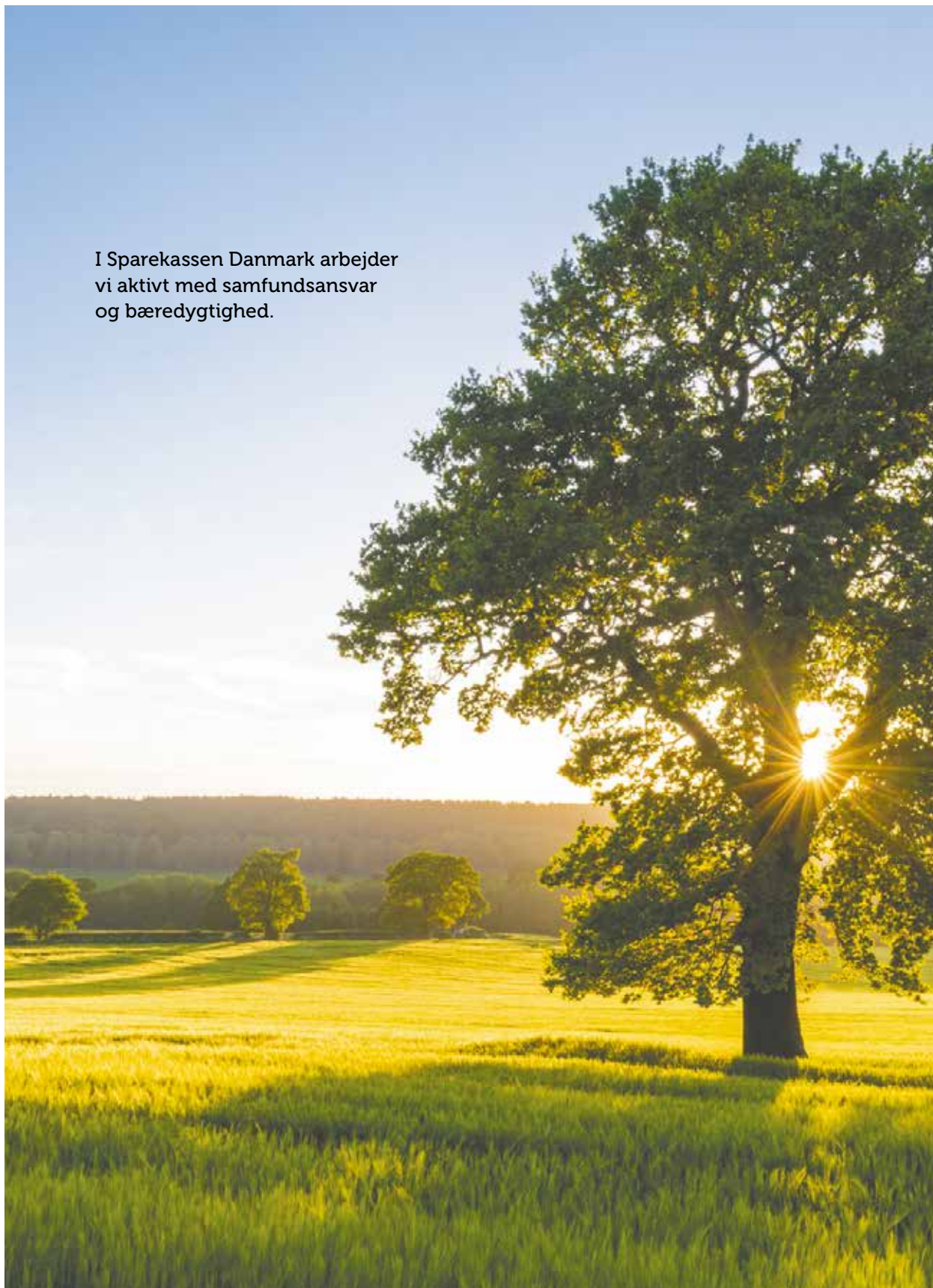


Svanemærket

Certificering forudsætter bl.a. opfyldelse af 25 obligatoriske krav:

- Mindst halvdelen af fondens portefølje skal være investeringer i virksomheder, der står stærkt i et bæredygtighedsperspektiv.
- Udelukkelse af virksomheder, der ikke følger internationale normer og konventioner, bl.a. i forhold til menneskerettigheder, grov korruption og grove miljøovertrædelser.
- Udelukkelse af kontroversielle sektorer som tobak samt fossile brændstoffer og atomkraft
- Aktivt ejerskab, herunder afgivelse af stemmer
- Udgivelse af særskilt årlig rapport om fondens bæredygtighedsperformance og indsatser

I Sparekassen Danmark arbejder vi aktivt med samfundsansvar og bæredygtighed.





Estimering af CO₂-udledning fra investering

Handlingsplan for reduktion af CO₂-aftrykket fra investeringer i rapporteringsåret 2023.

- CO₂-udledning fra investeringer på vegne af sparekassens kunder og egenbeholdning er opgjort til 571.731 ton.
- Sparekassen har for rapporteringsåret 2023 inddraget investeringsforeningen SparDanmark Invest for at få et samlet overblik over vores reduktionspotentiale, så der på sigt kan opstilles egentlige reduktionsmål for finansierede emissioner fra investeringer.

Forum for Bæredygtig Finans lancerede i december 2019 en række anbefalinger til, hvordan den finansielle sektor kan medvirke til at accelerere den bæredygtige omstilling af samfundet. En af anbefalingerne er, at alle

pengeinstitutter fremlægger en årlig handlingsplan for reduktion af CO₂-aftrykket af deres investeringsprodukter i forbindelse med fremlæggelse af deres årsrapport – første gang i forbindelse med årsrapporten for 2021.

Det er nu tredje gang, Sparekassen Danmark offentliggør en handlingsplan for reduktion af CO₂-aftrykket fra investeringsprodukter. Forudsætningen for at målrette vores indsatser og opsætte mål for reduktion af CO₂-udledning er at opgøre udledningen og følge udviklingen. Handlingsplanen afspejler, hvor vi står aktuelt.

For 2023 har vi for første gang inkluderet SparDanmark Invest i opgørelsen under kategorien Investeringer på vegne af kunder sammen med Investeringsskonto FRI. Som angivet i handlingsplanen for 2022 indgik der for året 2022 en mindre del af investeringerne fra porteføljeplejeproduktet Formuepleje. Der blev igangsat en proces for at udfase investeringsproduktet Formuepleje, hvilket var endelig gennemført primo 2023.

Beregningerne er opgjort ud fra beholdninger pr. 31. december 2023

	Markeds- værdi mio. kr.	Andel %	Udledning (ton CO ₂ e)	Ton CO ₂ e pr. investeret mio. kr.	Andel af samlet CO ₂ e -udledning
Investeringer på kundernes vegne	4.349	24,83 %	146.561	33,7	25,63 %
Puljeinvesteringer	10.060	57,44 %	421.570	41,9	73,74 %
Egenbeholdningen	3.104	17,72 %	3.600	1,2	0,63 %
Total investeringer	17.514	100 %	571.731	32,6	100 %

Note: Investeringernes CO₂-udledning opgjort for scope 1, 2 og 3 pr. 31. december 2023.

Investeringer på kundernes vegne: Heri indgår SparDanmark Invest (markedsværdi 4.342,7 mio. kr.) og Investeringsskonto FRI (markedsværdi 6,6 mio. kr.).

Puljeinvest: Lokal Puljeinvest

Egenbeholdning: Egenbeholdning – handelsbeholdning og sektoraktier er ikke medtaget.

Udviklingen i CO₂-aftrykket

Udviklingen i ton CO ₂ e pr. investeret mio. kr.	2023	2022	2021	Ændring 22/23
Investeringer på kundernes vegne	33,7	20,5	10,3	+13,2
Puljeinvesteringer	41,9	6,4	9,2	+35,5
Egenbeholdningen	1,2	2,8	7,1	-1,6
Samlet udledningsintensitet	32,6	5,7	9,5	+26,9
Udviklingen i markedsværdien mio. kr.	2023	2022	2021	Ændring 22/23
Investeringer på kundernes vegne	4.349	152	4.178	+4.197
Puljeinvesteringer	10.060	8.281	8.949	+1.779
Egenbeholdningen	3.104	3.097	347	+7
Total investeringer i mio. kr.	17.514	11.530	13.474	+5.984

For en markedsværdi på 17.514 mio. kr. opgjort ultimo 2023 er CO₂-udledningen for rapporteringsåret 2023 opgjort til at udgøre 32,6 ton CO₂ pr. investeret mio. kr. Stigningen fra 2022 til 2023 skyldes ændret rapportering på puljerne fra Sparinvest samt inddragelsen af Spar-Danmark Invest i opgørelsen for 2023.

- Udledningen af CO₂ fra puljeinvesteringer er opgjort til 41,9 ton CO₂ pr. investeret mio. kr. I løbet af 2023 har Sparinvest valgt at tilføje scope 3-udledninger på puljerne og investeringskonto FRI, da de vurderer at dækningsgraden og datakvaliteten er øget tilstrækkeligt. Derfor ses en øget CO₂-udledning fra 2022 til 2023. Uden scope 3 ville ændringen være +0,5 ton CO₂ pr. investeret mio. kr. for puljeinvesteringerne (baseret på tal oplyst fra Sparinvest).
- Udledningen af investeringer på vegne af kunder, som udgøres hovedsageligt af SparDanmark Invest samt en lille beholdning i Investeringskonto FRI, er opgjort til 33,7 ton CO₂ pr. investeret mio. kr. I tidligere år var disse CO₂-beregninger hovedsageligt baseret på porteføljeplejeproduktet Formuepleje, som var under udfasning i 2022. Derfor er sammenligning med tidligere år baseret på forskellige beholdninger/produkter.
- I forhold til egenbeholdningen er der ikke store ændringer i markedsværdien, men en reduktion på 1,6 ton CO₂ pr. investeret mio. kr. Realkreditobligationer udgør størstedelen af vores egenbeholdning, og disse har typisk en lavere CO₂-intensitet end for eksempel aktier.

Den model for opgørelse af CO₂-aftryk, der anvendes ved udregningen af CO₂ pr. investeret mio. kr., tager afsæt i investeringernes aktuelle markedsværdi. Hermed ændres værdien af aktiver under forvaltning sig som følge af udsving i markedskurserne. Udviklingen i CO₂-aftrykket fra sidste år skal derfor læses med en vis forsigtighed, da dele af ændringerne i CO₂-udledningen pr. investeret mio. kr. skal tilskrives ændringer i aktiver under forvaltning som følge af udsving i markedskurserne.

Herudover er udviklingen fra sidste år også er påvirket af, at de enkelte virksomheder er blevet bedre til at rapportere. Flere og flere virksomheder rapporterer nu egne emissioner og med en højere grad af kvalitet, hvilket reducerer omfanget af estimerede data. Det i sig selv påvirker også sammenligninger af CO₂-aftrykket år for år. Sammenligningen fra 2022 til 2023 er særligt påvirket af inddragelsen af scope 3-udledningen fra puljeinvesteringer og Investeringskonto FRI, som nu rapporteres i større grad og medtages i opgørelsen.

Aktivklasser omfattet af opgørelsen

De investeringer, som opgørelsen omfatter, er baseret på et udvælgelseskriterium om, at Sparekassen Danmark har en direkte adgang til eller mulighed for at påvirke sammensætningen af investeringerne. Opgørelsen omfatter investeringer på kundernes vegne, herunder fondene fra investeringsforeningen SparDanmark Invest omend disse distribueres via rådgivningsaftaler, men eftersom Sparekassen Danmark er kapitalforvalter, har sparekassen den direkte adgang til at udvælge, hvilke investeringer der indgår. Derudover indgår Investeringskonto FRI og puljeinvesteringer samt sparekassens egenbeholdning,



dog eksklusive handelsbeholdningen og sektoraktier. I opgørelsen af egenbeholdningen er investering i børsnoterede aktier, realkreditobligationer (hold til udløb), investeringsbeviser og virksomhedsobligationer medtaget. Sparekassens øvrige beholdning af realkreditobligationer og statsobligationer er placeret i handelsbeholdningen.

Hermed inkluderer opgørelsen ikke de investeringer, kunden selv foretager, sparekassen foretager efter instruks fra kunden eller rådgivningsløsninger.

Metode og datagrundlag

Vi vurderer, at datakvaliteten er væsentligt forbedret over de seneste to år, men at den fortsat bærer præg af ufuldkommenhed.

Til brug for opgørelsen af CO₂-udledningen er de fælles principper og metoder for måling og opgørelse af finansierede emissioner fra investeringer, som er udviklet af Finans Danmark, anvendt.

Til opgørelsen af CO₂-udledning er der til beregningerne for aktier og virksomhedsobligationer anvendt data fra Nasdaq og MSCI. Datagrundlaget består af både virksomhedsspecifikke data og estimerede udledninger. Nedenfor ses dækningsgraden for data – det har ikke været muligt at vise en egentlig datakvalitetsscore.

Dækningsgraden for data

Beholdningstype	Dækningsgrad
Investeringer på kundernes vegne	71,2 %
Puljeinvesteringer	84,4 %
Egenbeholdningen	91,7 %
Total investeringer i mio. kr.	82,4 %

Konkrete tiltag

Ved udgangen af 2022 var der usikkerhed om udvidelsen af produktpaletten for 2023, men eftersom der kom mere klarhed over fortolkningen om reglerne, har vores samarbejdspartnere i 2023 udvidet produktpaletten af investeringsprodukter med fokus på bæredygtighed. Vi samarbejder blandt andre med BankInvest og Sparinvest, som udbyder bæredygtige fonde (Sparinvest bæredygtige aktier og BankInvest bæredygtige klimaaktier og obligationer). Hos disse har reduktion af udledningen længe været et mål. Det betyder også, at flere af de investeringsprodukter, som Sparekassen Danmark i dag distribuerer, har fokus på de børsnoterede virksomheders klimaaftryk. Aktuelt ser vi i 2024 ind i, at der lanceres en bredere produktpalette af mere bæredygtige investeringer fra vores samarbejdspartnere. Samtidig med introduktionen af et nyt rådgivningsværktøj i 2024, som skal understøtte dialogen og rådgivningen om bæredygtige investeringer, er sparekassen positiv overfor udviklingen omkring mere bæredygtige investeringer.

Ved udarbejdelsen af handlingsplanen for 2022 gjorde vi opmærksom på, at datagrundlaget var ufuldkomment. Selv om den grundlæggende rapportering af klimaaftryk fra virksomheder er blevet bedre og er under udvikling, er det vores aktuelle opfattelse, at der fortsat er usikkerhed om modeller, målinger og rapporteringsomfang. Særligt den øgede rapportering på scope 3 og offentliggørelsen heraf, som har gjort sammenligning med tidligere års rapporteringer vanskelig, er en af årsagerne til, at vi fortsat ikke mener, at der er en tilstrækkeligt betryggende baseline før året 2023 for finansierede emissioner fra vores investeringer.

Samtidig er det første år, at der rapporteres CO₂-aftryk for SparDanmark Invest, hvorfor der ikke foreligger sammenligninger fra tidligere år. Vi har derfor fastsat reduktionsmål for finansierede emissioner fra vores investeringer med minimum 50 % i 2030.



I Sparekassen Danmark arbejder vi aktivt på at reducere vores CO₂-aftryk.

Udlån

Handlingsplan for reduktion af finansierede emissioner fra udlån i rapporteringsåret 2023.

- Finansierede emissioner fra udlån i Sparekassen Danmark er opgjort til 185.935 ton.
- Heraf udgør finansierede emissioner fra Dansk Erhvervsleasing 33.477 ton.

Forum for Bæredygtig Finans lancerede i december 2019 en række anbefalinger til, hvordan den finansielle sektor kan medvirke til at accelerere den bæredygtige omstilling af samfundet. En af anbefalingerne er, at alle pengeinstitutter fremlægger en årlig handlingsplan for reduktion af CO₂-aftrykket af deres udlån senest i forbindelse med fremlæggelse af deres årsrapport for 2022.

Nærværende handlingsplan bidrager til opfyldelse af denne anbefaling og afspejler, hvor Sparekassen Danmark står aktuelt. Vores fokus er at skabe gennemsigtighed med henblik på at kunne identificere de af vores udlån, hvor der er størst reduktionspotentiale for emission.

Sparekassen Danmark tilbyder en række attraktive udlånsprodukter, især inden for finansiering af biler og til energiforbedring af bolig. Disse udlånsprodukter, der er rettet mod at nedbringe kundernes emissionsaftryk, er dels udviklet i Sparekassen Danmark og dels sammen med vores samarbejdspartnere inden for realkredit.

Metode og datagrundlag

Til brug for opgørelsen af finansierede emissioner har Sparekassen Danmark anvendt de fælles principper og metoder for måling og opgørelse af finansierede emissioner fra udlån, som fremgår af CO₂-modellen for den finansielle sektor fra december 2022.

Det er endnu ikke muligt at opgøre de finansierede emissioner fra hele udlånsporteføljen, da udlån til private ofte ikke er formålsbestemt, og der for disse udlån endnu ikke er udviklet en global standard for opgørelsesmetode. Dette gælder for eksempel kassekreditter til private. Det er oftest udlån til boligformål og bilkøb, der er formålsbestemt. På privatsiden medregnes således – i overensstemmelse med CO₂-modellen – udelukkende finansierede emissioner fra boliglån og billån.

Emissionsaftrykket fra boliglån er opgjort på baggrund af den enkelte bygnings energimærke. Hvis der ikke eksisterer et energimærke, beregnes aftrykket med udgangspunkt i bygningens energikilde, alder, størrelse og beliggenhed. Ved beregningen af udledningen på det enkelte lån anvendes den aktuelle belåningsværdi (LTV max. 1). Flere ejendomme har fortsat ikke oplysninger om den årlig emissionsudledning.

Det er kun udledning fra boligudlån på egen balance, der opgøres. Realkreditudlån formidlet af Sparekassen Danmark medregnes således ikke i opgørelsen. Det gælder alle realkreditudlån, som sparekassen har formidlet gennem Totalkredit og DLR Kredit. Udledningen fra disse lån opgøres henholdsvis af Totalkredit og DLR Kredit. Herved undgås, at udledningen medregnes to steder.

Emissionsaftrykket fra billån er opgjort med udgangspunkt i udledningsdata fordelt på brændstoftype og motorstørrelse, som er opgjort af Danish Center for Environment and Energy (DCE) ved Aarhus Universitet.

Emissionsaftrykket fra erhvervsudlån, som er opgjort med udgangspunkt i Lokale Pengeinstitutters modelværktøj, er primært baseret på Danmarks Statistiks sektorgennemsnit fordelt på brancher, idet enkelte kunders udledning dog indgår individuelt.

Derudover er centralbanker og interbanklån ikke medregnet. Sparekassen har i 2023 indregnet tal fra Totalbanken inkl. Dansk Erhvervsleasing.

**Tabel 1:** Opgjorte finansierede emissioner fra udlån ultimo 2023 inkl. Dansk Erhvervsfinansiering

	Udlån (mio. kr.)	Udledning (tCO ₂ e)*	Andel af udledning	Udlednings-intensitet (tCO ₂ e pr. mio. kr.)
Boliglån	10.106	22.753	12,2	2,3
Billån	3.000	36.203	19,5	12,1
Erhvervsudlån	12.769	126.979	68,3	9,9
Total	25.875	185.934	100	7,2

* Totale finansierede emissioner i ton CO₂-ækvivalenter (tCO₂e)

Tabel 1 viser, at der er opgjort finansierede emissioner fra udlån svarende til 25.875 mio. kr. Udledningen fra disse udlån er opgjort til 185.934 tCO₂e. Dette svarer til en udledningsintensitet på 7,2 tCO₂e pr. mio. kr.

Den største udledningsintensitet stammer fra billån, mens boliglån har den laveste udledningsintensitet.

På erhvervssiden opgøres den største beregnede udledning på brancherne landbrug og transport, mens den største udledningsintensitet ses inden for brancherne råstofindvinding og transport. Opgørelsen er baseret på Danmarks Statistiks sektorgennemsnit fordelt på brancher.

I opgørelsen anvendes betegnelsen Boliglån for lån, hvor CO₂-modellens metode for Udlån med pant i fast ejendom anvendes, og Billån anvender CO₂-modellens metode for Billån til privatkunder.

Tabel 2: Udvikling i udledningsintensiteten fra udlån

tCO ₂ e pr. mio. kr.	2023	2022
Boliglån*	2,3	0,5
Billån	12,1	16,0
Erhvervsudlån*	9,9	10,7
Total	7,2	8,6

Tabel 2 viser et fald i den samlede udledningsintensitet fra 8,6 tCO₂e pr. mio. kr. i 2022 til 7,2 tCO₂e pr. mio. kr. i 2023, hvilket svarer til et fald på 16 %.

*Vi har i 2023 ændret praksis for kvalificering af data. Rapporteringen af CO₂ for erhverv i 2022 var konservativt opgjort, hvor alle udlån (aktiver) til erhverv var inkluderet.

Dette resulterer i, at CO₂-beregningen for erhverv i 2023 er lavet på baggrund af en reduceret balance i forhold til 2022. CO₂-allokeringen til erhverv i 2023 er således mere retvisende overført til boliglån, hvorfor der ses en ændring i CO₂-emissionerne mellem Erhvervsudlån og Boligudlån.

Faldet i emissioner fra erhvervsudlån forklares i allokering til bolig, der således er steget. Faldet i udledningsintensiteten for bil kan tilskrives en større andel af udlånsporteføljen af elbillån, der har mindre CO₂-intensitet sammenlignet med udlån til benzin- og dieseldrevne køretøjer.

Tabel 3: Opgjorte finansierede emissioner Dansk Erhvervsfinansiering ultimo 2023

	Udlån (mio. kr.)	Udledning (tCO ₂ e)*	Udlednings-intensitet (tCO ₂ e pr. mio. kr.)
Erhvervsudlån	1.069	33.477	31,3

* Totale finansierede emissioner i ton CO₂-ækvivalenter (tCO₂e)

I forbindelse med fusionen med Totalbanken i 2023 oplyses finansierede emissioner fra Dansk Erhvervsfinansiering også selvstændigt, men indgår i beregningen i tabel 1 og 2.

Reduktionsmål

Opgørelser af CO₂-udledninger er fortsat i en startfase, og vi ser udfordringer i forhold til vores rapporterede data, særligt inden for erhverv. Sparekassen finder på den baggrund ikke, at det er realistisk at opstille branchebestemte reduktionsmål for reduktion af CO₂-udledninger fra vores erhvervsudlån. Dette er sammenholdt med ændrede forudsætninger i datagrundlaget fra 2022 til 2023. Vi fastsætter derfor reduktionsmål for de samlede udlån.

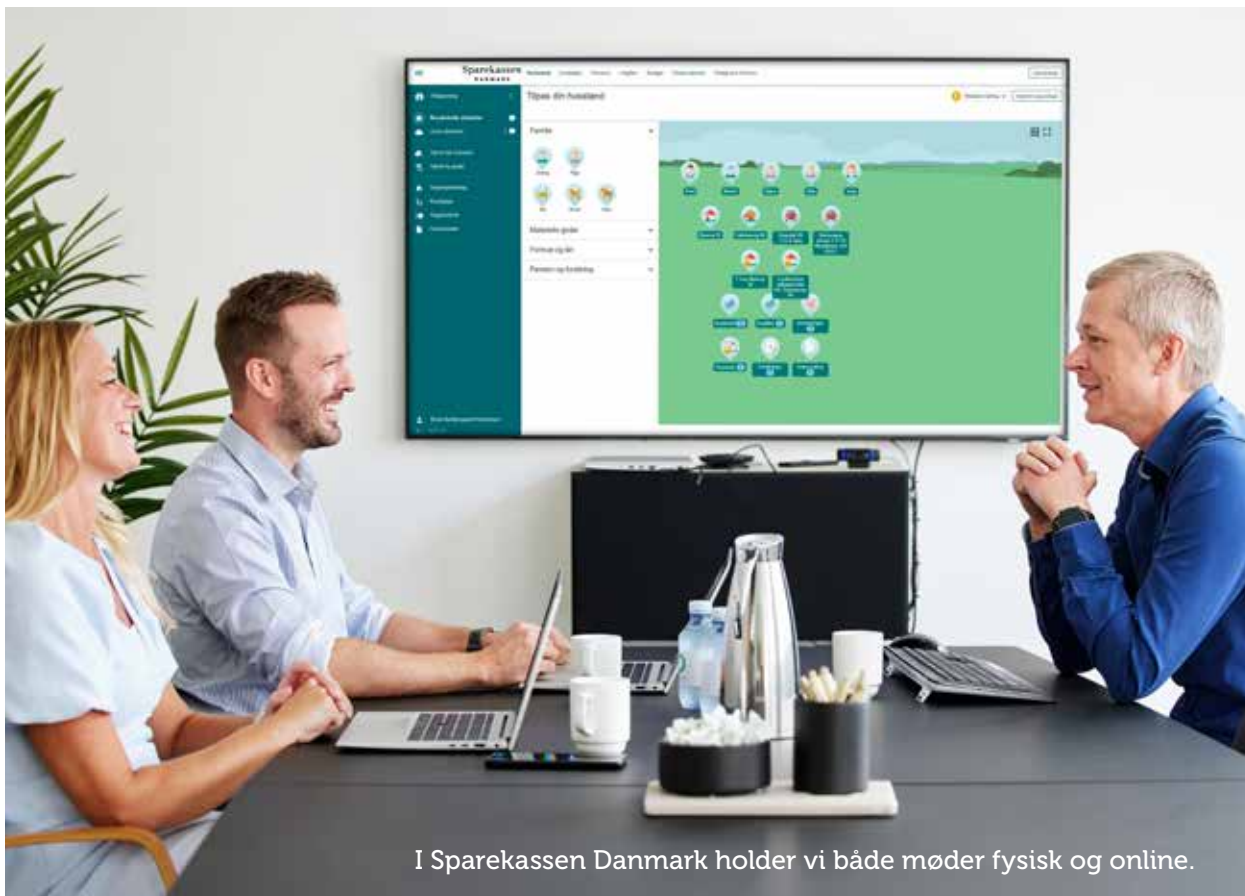
Opgørelsen vil fortsat blive anvendt som udgangspunkt for vores videre arbejde med at identificere muligheder for at reducere den negative påvirkning og forøge den positive påvirkning samt opstille en basislinje alene for vores erhvervsudlån. Vi arbejder i vores forretning på at bidrage til reduktionen af CO₂-udledning via vores udlån, da vi blandt andet tilbyder vores kunder lån til energiforbedringer og elbillån.

I 2023 har Sparekassen Danmark derfor sat et samlet mål for reduktion af finansierede emissioner fra det totale udlån med 20 % i 2025 og 40 % i 2030 målt i forhold til en 2022-baseline. Ved udgangen af 2023 har Sparekassen Danmark reduceret finansierede emissioner fra udlån med 16 % målt i forhold til 2022-baselinen.

Datakvalitet

Vi har et stort fokus på at indsamle relevant bæredygtighedsdata for derigennem at få et bedre overblik over sparekassens bæredygtighedsrisici og reduktionspotentiale. Dataindsamlingen vil både ske i Sparekassen Danmark og i samarbejde med vores samarbejdspartnere inden for realkredit – Totalkredit og DLR Kredit – samt på vores datacentral SDC.

Datakvaliteten bag de CO₂-aftryk, der er beregnet i denne handlingsplan, er endnu usikre, idet kun få kunder endnu har frembragt individuelle data, hvorfor der er estimeret et CO₂-aftryk med udgangspunkt i gennemsnitstal fra forskellige offentlige registre. Ud fra et fastlagt datahierarki indeholdende en datakvalitetsscore i intervallet 1-5, hvor score 1 er den højeste datakvalitetsscore og 5 den laveste, ligger størstedelen af det nuværende datagrundlag med en datakvalitetsscore på 3. I takt med at der fremkommer flere individuelle data, eller vi kan modtage relevante data, forbedres datagrundlaget. Vi forventer, at dette vil ske i de kommende år.



I Sparekassen Danmark holder vi både møder fysisk og online.

Ansvarlig drift

Sparekassen Danmark tænker bæredygtighed og sund fornuft ind i vores handlinger og valg.

Som finansiel virksomhed sker vores påvirkning af aftrykket hovedsageligt igennem de aktiviteter, vi finansierer, men det betyder ikke, at vores interne drift er uvæsentlig. Med omkring 1.500 medarbejdere fordelt på 62 adresser fremkommer vores eget CO₂-aftryk hovedsageligt i bygninger og transport. Derfor arbejder vi med en strategi og handlingsplan for reduktion af CO₂-aftrykket frem mod 2025, der blandt andet tager højde for nye løsninger og teknologier og samtidig balancerer økonomi og praktik.

Som en ansvarlig virksomhedsdrift vil vi:

- løbende analysere vores bygningers energiforbrug, så vi på et oplyst grundlag kan indføre energitiltag og energibesparende løsninger, der kan skabe værdi og resultater
- stille krav om, at der tænkes energibesparende og miljørigtige løsninger ind i vores renoveringer og etableringer af eksisterende bygninger og nye afdelinger

- mindske mængden af transport gennem online møder og innovative kørselsløsninger
- sikre, at alle typer af affald, der ikke kan genanvendes, bortskaffes forsvarligt
- genanvende alt udstyr, der kan genanvendes, herunder it-udstyr, kontormøbler, papir og reklameartikler.

Et samarbejde, der sikrer energieffektiviseringer

I et samarbejde med EnergiData realiserede vi i foråret 2023 vores mål om at få opbygget et godt datagrundlag for vores bygningers energiforbrug samt CO₂-udledning. Med EnergiDatas digitale platform kan vi løbende overvåge, analysere og kontrollere vores energi- og varmforsøg i de enkelte bygninger, så vi kan udvælge energitiltag og energibesparende løsninger på et oplyst datagrundlag.

Herudover anvender vi platformen til sikring af unødigt spild på ventilationsanlæg, cirkulationspumper mv.



Søttrup Plantage – nu en mere bæredygtig skovdrift

Sparekassen Danmark ejer Søttrup Plantage. I marts 2023 opfyldte vi det fastsatte mål om, at Søttrup Plantage skulle blive FSC- og PEFC-certificeret. Med disse certificeringer forpligter vi os blandt andet til, at 10 % af skovens areal udlægges til biodiversitetsformål, herunder 5 % til urørt skov. Certificeringerne er med til at sikre, at vi både bevarer naturværdierne i skoven og udfører en mere bæredygtig skovdrift, der også er med til at producere tømmer til mere bæredygtige byggematerialer.

For at lykkes med certificeringen har vi en aftale med HedeDanmark, der hvert år udarbejder en aktivitetsliste over, hvilke træer og planter der skal plantes i specifikke områder af plantagen for at skabe flere forskellige biotoper i skoven og dermed sikre en større biodiversitet.

Herudover har Sparekassen Danmark indgået en aftale med Hornum Vandværk om ikke at bruge pesticider til pleje af plantagen, fordi der ligger flere grundvandsboringer i området. Denne beslutning har blandt andet betydning for HedeDanmarks plantning af nåletræer, fordi nåletræerne skal voksbehandles for at afholde snudebiller fra at spise barken og hermed dræbe træerne.

Sparekassen Danmark er glade og stolte over, at plantagen bidrager positivt til Danmarks CO₂-aftryk, men vi vælger samtidig ikke at modregne det i vores egen CO₂-udledning.

Søttrup Plantage skal ikke kun bidrage positivt til Danmarks CO₂-aftryk, men også danne rammer for gode oplevelser for dem, der færdes i skoven. Derfor er der anlagt gå- og cykelruter i skoven samt overdækkede bålpladser, så lokalsamfundet med flere kan få nytte og gavn af Søttrup Plantage.

Robotter overtager (nogle af) vores grønne arealer

I 2023 har vi lavet et skifte fra benzindrevne græsslåmaskiner til robotplæneklippere, hvilket har reduceret vores CO₂-udledning. Ifølge fremlagte udregninger, der sammenligner CO₂-udledninger, vil vi kunne spare op til 81 % CO₂ i forbindelse med udskiftning fra benzindrevne til eldrevne robotplæneklippere. En udregning, der er baseret på brug og opladning af produktet, men uden at indregne transport og produktion af produktet. Ifølge udregningen vil vi kunne spare omkring et halvt ton CO₂ om året – blot ved udskiftning på en enkelt lokation.

I efteråret 2023 er de første robotplæneklippere indkøbt, og den første af sparekassens afdelinger, der får glæde af disse, er Gjerlev, hvor kablet hertil allerede er lagt ned. Vi forventer, at to robotplæneklipperne bliver igangsat i Gjerlev og tre på Markedsvej i Aars i foråret 2024.

Genanvendelse og sikker skrotning af brugt it-udstyr

Sparekassen Danmark har gennem flere år samarbejdet med virksomheden AK7-IT, som sikrer, at størstedelen af vores brugte it-udstyr genanvendes. Heriblandt bærbare og stationære enheder og tynde klienter. Det, der ikke kan genbruges eller genanvendes, sendes til sikker bortskaffelse hos Rossen Recycling Company, der er en ISO 14001-certificeret og miljøgodkendt recycling virksomhed.

	2022	2023
Funktionelle		
– direkte genanvendt	91,1 %	87,6 %
Reserve dele – solgt til reparation eller brugt som reservedel	4,6 %	5,2 %
Destrueret – sendt til sikker bortskaffelse	4,3 %	7,2 %
I alt	100 %	100 %

Årsagen til stigningen i destrueret bortskaffelse i 2023 skyldes, at vi har afleveret it-udstyr af ældre dato, der ikke kunne genanvendes i lige så høj grad. Derfor forventer vi, at tallet for 2024 kommer ned under 5 % igen.



Vi har fået nyt navn og logo. Heldigvis kan vores udfasede reklameartikler stadig gøre nytte.



Polsk-Dansk humanitær forening uddeler rygsække med vores gamle logo til blandt andre hjemløse og flygtninge i Polen.



Fra Sparekassen Danmark til herberg, børnehjem og krisecentre i Polen

Med løbende fusioner har Sparekassen Danmark reklameartikler fra Sparekassen Vendsyssel, Jutlander Bank og Totalbanken, i form af for eksempel sportstasker, rygsække, regnslag og drikkedunke. Men i stedet for at destruere disse har vi gennem vores kontakt til Polsk-Dansk humanitær forening sørget for, at reklameartiklerne skaber glæde hos mindrebemidlede i Polen.

Polsk-Dansk humanitær forening har brugt de gamle reklameartikler til julegaver til alle beboerne på herberg, misbrugshjem, børnehjem samt kirkens krisecentre i Polen. Herudover sørger den frivillige organisation for, at der om søndagen kører en bus rundt med varm mad og lidt fornødenheder som tæpper, huer og hygiejnemidler, hvor vores tasker og rygsække har været en stor hjælp for især de hjemløse, der ellers ville have modtaget fornødenhederne i en plastbærepose.

Hos Sparekassen Danmark er vi glade for, at vores gamle reklameartikler gør gavn og skaber glæde i Polen.

I 1992 blev Polsk-Dansk humanitær forening stiftet. Foreningen startede som en kulturel udveksling mellem det danske og polske familielandbrug. Men på de mange besøg til Polen fik de rejsende hurtigt øje på borgernes behov for basale ting og tøj. I dag støtter foreningen herberg, børnehjem og krisecentre i Polen. Behovet er ikke blevet mindre med årene – specielt ikke efter den russiske invasion i Ukraine, der har resulteret i 2,5 mio. ukrainske flygtninge i Polen.

Afdelingernes affaldssortering står klar

Per 1. januar 2023 blev sorteringskriterierne for virksomheders affald ensrettet med de kriterier, der stilles til borgernes husholdningsaffald og deres nuværende affaldsfraktioner. Nogle kommuner har dog valgt at forlænge implementeringsfristen for den nye affaldsordning på grund af mangel på affaldsbeholdere og -biler til modtagelse af virksomheders affald.

Hos Sparekassen Danmark har vi indkøbt de nødvendige skraldespande til hver afdeling, så de kan tages i brug, når de respektive kommuner bliver klar til at modtage vores sorterede affald.





Ladepunkter til elbiler

Siden 2021 har vi hos Sparekassen Danmark opstillet Clever ladepunkter til elbiler på vores parkeringspladser. I slutningen af 2023 har vi 32 ladepunkter fordelt på vores adresser i Vrå, Aars og Hobro.

I 2024 vil vi fortsat etablere flere ladestandere. Ikke kun for at imødekomme de nye krav fra 2025 om, at for hver 20. bås på en parkeringsplads skal der også være en ladeplads, men også for fortsat at sende et grønt signal til vores medarbejdere, kunder og lokalsamfund. Der er otte ladepunkter på vej til vores afdeling i Pandrup, og vi har planer om etablering i Hirtshals og i Randers.

Indtil videre har vi kun sat ladestandere op på parkeringspladser til de ejendomme, som vi selv ejer. Men fremover vil vi også samarbejde med vores udlejere, så vi sammen kan sikre fremtidige ladepunkter til vores afdelingers medarbejdere og kunder. Det har resulteret i, at vi i samarbejde med vores udlejer vil opsætte tre ladepunkter til vores afdeling på Budolfi Plads i Aalborg i 2024.

Vi er samtidig klar over, at det forpligter, når sparekassens egne biler skal udskiftes.

Målsætninger for 2024

I det nye år vil vi analysere vores bygningernes forbrug af el, vand og varme med det formål at kunne reducere CO₂-udledningen frem imod 2030. Hertil vil vi installere solcelleanlæg på de bygninger, hvor det giver mening, så vi kan mindske vores CO₂-udledning gennem brug af vedvarende energi. Vi forventer, at det første solcelleprojekt installeres på taget af vores afdeling i City Syd i Aalborg i det første kvartal af 2024.

I 2024 vil vi fortsat undersøge markedet for nye løsninger, som kan være med til at mindske vores el, vand og varmeforbrug og have en positiv effekt på vores samlede CO₂-udledning.



Vi har 32 ladepunkter fordelt på vores adresser i Vrå, Aars og Hobro.

Bygningens historie

Bygningen blev opført til Kreditforeningen i 1868 og har huset Hedeselskabets hovedkontor fra 1907 og til 1980, hvor Viborg Stiftsmuseum flyttede ind i bygningens åbne lokaler og små kroge. I dag er ejendommen overtaget af Viborg Bolig- og Erhvervsudlejning og er total fredet indefra og ud. Derfor er det Slots- & Kulturstyrelsen, der som myndighed skulle godkende indretningen af og skiltningen udenpå bygningen.



Sparekassen er flyttet ind på Hjultorvet i Viborg

Sådan tænker vi bæredygtighed ind i vores indretning af afdelinger.

Sparekassen Danmark har en forkærlighed for gamle historiske bygninger. Derfor slog vi hurtigt til, da den flotte, hvide bygning på Hjultorvet 9-11 i hjertet af Viborg blev ledig for knap tre år siden.

Ved renovering af eksisterende bygninger og møblering af nye afdelinger stiller vi krav om, at der indtænkes bæredygtighed, herunder energibesparende og miljørigtige løsninger. Derfor har vores Ejendomsudviklingsteam løbet hurtigt siden overdragelsen af nøglerne i juli måned for at få indretningen på plads i afdelingens 1.146 kvm. inden indflytningen i slut november 2023.

Fordi bygningen er fredet, har restriktioner begrænset vores muligheder for udskiftning af vinduer og tag. Til gengæld har vi udskiftet de gamle toiletter, lyskilder og

blandingsbatterier og tilføjet en ny ventilationsløsning for i fremtiden at kunne mindske unødvendigt forbrug af vand, el og varme. Hermed udgør nye LED-belysningsarmaturer en stor del af vores energibesparende og miljørigtige løsninger i den nye Viborg-afdeling.

Både genbrug og genanvendelse er indtænkt i møbleringen af Viborg afdeling. Hos Sparekassen Danmark har vi et varelager, hvor vi opbevarer møbler og malerier fra tidligere afdelinger, så vi kan grave dem frem igen, når vi vil pryde moderne lokaler med gamle møbler. Vi genbruger alt, vi kan til kontoret, og reparerer nedslidte møbler, så også de kan genbruges.

I Ejendomsudvikling har vi længe sat mere bæredygtige leverandører og produkter øverst på indkøbslisten. Derfor fremviser vi stolt, at gulvet er beklædt med tæpper fra Ege Carpets, lokalene er indrettet med møbler fra Savir Design, og de hyggelige detaljer er leveret af Lübeck Living.

Vores bevidste valg af tæpper, møbler og hygge

Vi er bevidste om, at vores valg af leverandører og produkter afspejler sparekassens miljø-mæssige, sociale og ledelsesmæssige udvikling. Derfor vil vi aktivt indtænke bæredygtighed i vores møblering og indretning af nye afdelinger. Nedenfor kan du blive klogere på vores udvalgte leverandører og produkter til vores nye Viborg afdeling.



Ege CircleBack – Ege Carpets

Kun 1-3 % af alle tæpper genanvendes i Europa. Det vil Ege Carpets ændre på og skabe derfor returordningen Ege CircleBack, hvis formål er at reducere spild gennem genbrug af brugte tæpper og recirkulation. Siden foråret 2023 har returordningen dækket ti af deres mest sælgende tæppekollektioner og kan reducere op til 60 % af tæppers end-of-life CO₂-emissioner.

I Viborg afdeling har vi valgt at beklæde vores gulve med Ege CircleBack tæpper, så vi støtter op om og bliver en aktiv deltager i deres mission om at reducere spild samtidig med, at vi minimerer vores eget CO₂-aftryk.

Savir Design

Savir Design er en dansk møbelproducent, som ønsker at spare på jordens knappe ressourcer samt bidrage til dens bæredygtige udvikling. Derfor indkøber Savir Design materialer af bekostelig, men til gengæld mere holdbar kvalitet, hvor møblernes sammensætning også er med til at sikre en længere levetid, fordi komponenter nemmere kan skiftes ud, hvis en lille del af produktets levetid er opnået.

Når vi i Sparekassen Danmark vælger Savir Design som leverandør, så er det, fordi de kan levere mere holdbare møbler, der også er nemme at reparere. Herudover har de også et retursystem, hvor vi kan sende vores brugte møbler til demontering, kildesortering og recirkulering, der både reducerer vores CO₂-udledning og sikrer, at vi bortskaffer alle vores komponenter på ansvarlig vis.

Lübeck Living

Lübeck Living vil gerne vise verden, at boligindretning kan være både bæredygtig og æstetisk. Gennem Fairtrade-projekter skaber de gode arbejdsvilkår og -pladser hos socialt udsatte befolkningsgrupper, når de fremstiller håndlavet interiør af genbrugsmaterialer.

I Sparekassen Danmark har vi allerede samarbejdet med Lübeck Living i et par år, og de er nu blevet et naturligt valg til at tilføje hygge til vores afdelingers lokaler og kroge. Udover det miljøvenlige aspekt med produkter skabt af genbrugsmaterialer, så kan vi godt lide de sociale økonomiske historier bag produkternes ophav. Samtidig vil vi gerne signalere, at vi tager et socialt og miljømæssigt ansvar i vores indkøb og indretning.

I Sparekassen Danmarks afdelinger vil vi også gerne fremvise vores lokale forankring i indretningen. Vi ønsker, at vores kunder i Viborg og omegn føler sig hjemme, når de åbner dørene til Hjultorvet 9-11. Derfor er afdelingens vægge prydet med fotografier og malerier af og fra Viborg og omegn, så man ikke er i tvivl om, hvor i landet vi befinder os.

Indkøb og leverandører

Sund fornuft: Vi skal gøre, som vi siger, og tænke os om i alt, hvad vi køber ind.

Indsatser

Vi er fortsat med at genanvende vores overskydende kontorinventar i andre afdelinger i stedet for at købe nyt, ligesom vi i alle andre indkøb hele tiden arbejder med bedre indkøb.

Bedre indkøb er, hvor der er fokus på de miljømæssige aspekter. Det miljømæssige aspekt kan for eksempel handle om at vælge produkter, hvor der i både produktion, brug og bortskaffelse er tænkt i lavere energiforbrug, mindre udledning af CO₂, lavere vandforbrug og mindre brug af kemikalier.

Målsætning 2024

Hver gang vi foretager indkøb, tænker vi over, hvor godt vi kan gøre det. Det er en kontinuerlig proces, som vi vil have fokus på hvert eneste år.

En målsætning for 2024 vil være at introducere vores leverandørpolitik for vores væsentlige leverandører.

Ansvarlig indkøbspolitik

Med vores ansvarlige indkøbspolitik vil vi sikre, at vores leverandører og samarbejdspartnere lever op til de samme normer, som vi selv ønsker at efterleve.

På den lange bane er det vores mål, at bæredygtige indkøb giver reelle besparelser i form af reduceret ressourceforbrug. Ligesom almindelig sund fornuft i vores dagligdag kan bidrage til overvejelser omkring vores nuværende ressourceforbrug af for eksempel reklameartikler.

Bedre og effektive indkøb

Vores indkøb har fokus på de miljømæssige aspekter. Vi vil vælge produkter, hvor der i produktion, brug og bortskaffelse er tænkt i lavere energi- og vandforbrug og både mindre CO₂-udledning og brug af kemikalier. Her vil vi til en hver tid tilvælge en Svanemærket leverandør.

Samarbejde og dialog

Vi tror på, at et godt samarbejde bygger på dialog og tillid. Derfor vil vi gå i dialog med vores leverandører og have tillid til, at de kan og vil leve op til deres samfundsansvar, så vi sammen kan bidrage til en mere bæredygtig udvikling til gavn for hinanden og for vores kunder, lokalområder og planet.

Sparekassen Danmarks holdning

Sparekassen Danmark vil gennem vores indkøb og leverandører efterlade det bedst mulige aftryk.

Som en lokalt forankret sparekasse har vores primære fokus traditionelt set været på lokale hensyn, og det gælder naturligvis også, når vi vælger vores leverandører.

Herudover vil vi formindske vores ressourceforbrug, og derfor vil vi fremover også have miljømæssige og sociale overvejelserne om indkøb og leverandører.

Indkøbsgruppens arbejde

Med en indkøbsgruppe vil vi sikre bæredygtige overvejelser under udvælgelsen af leverandører og produkter. I efteråret 2023 sammensatte Sparekassen Danmark en ny indkøbsgruppe.

Indkøbsgruppens opgave er at gennemgå vores nuværende indkøbspolitik med det formål at sikre, at bæredygtighedens miljømæssige, sociale og ledelsesmæssige aspekter fremover indtænkes i udvælgelsen af leverandører og produkter. Med standarder og retningslinjer tror vi på, at det bliver nemmere for hver enkelt region, afdeling og indkøbsansvarlig at handle ind på vegne af sparekassen.

I 2024 vil indkøbsgruppen dykke ned i de specifikke indkøbsorganer for at få et overblik over vores leverandører, undersøge bæredygtige aspekter og certificeringer og understøtte dem med standarder og retningslinjer inden for de respektive områder.



Ansvarlig arbejdsgiver

Vi ser vores medarbejdere som vores vigtigste aktiv, og vi ønsker at skabe en god, udviklingsorienteret og lokal arbejdsplads.

I sparekassen ønsker vi at give medarbejderne de bedst mulige betingelser for at tilpasse deres arbejdsliv til det, der passer bedst for at skabe trivsel for den enkelte.

Via lokale aftaler har vi gjort det tydeligt for både ledere og medarbejdere, hvilke muligheder de har for at aftale og tilpasse arbejdstiderne, så de passer bedst muligt til den enkelte, og til forskellige perioder af arbejds- og privatlivet.

Engagerede og loyale medarbejdere

Sparekassens bestyrelse har i 2023 sat ambitiøse mål for medarbejdernes engagement og loyalitet.

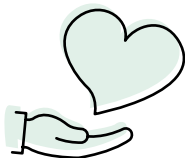
Vores primære formål med den fremtidige årlige engagementsmåling er, at vi derigennem kan sikre, at indsatserne gøres der, hvor de har størst indflydelse på medarbejdernes engagement.

Engagement opgøres som summen af arbejdsglæde og loyalitet:



Arbejdsglæde

79



Loyalitet

87

I 2023-målingen var deltagelsesgraden på 94 %.

Læringskultur og værdier

Vi er ambitiøse om medarbejdernes muligheder for at udvikle sig og styrke kompetencerne. Derfor investerer vi mange og målrettede ressourcer i såvel faglig som personlig udvikling.

Vi ser det som et væsentligt element i fastholdelse og trivsel hos vores medarbejdere, og som en naturlig investering i at sikre og udvikle de kompetencer, som sparekassen har behov for.

Vi tror på, at vejen til en god og værdiskabende hverdag bliver skabt gennem en læringskultur, hvor den enkelte har frihed til at bruge sin sunde fornuft i den daglige drift, og hvor vi har tillid til hinanden og respekt for, hvad vi hver især bidrager med.

Sparekassen har fortsat et strategisk samarbejde med Finanssektorens Uddannelsescenter. Det giver sparekassen en unik mulighed for at være med til at præge udbuddet af udviklingsforløb og bidrage til at sikre fremtidens kompetenceudvikling.

Ledelse er vigtigt for trivsel og udvikling

Vi er meget bevidste om nærmeste leders rolle i at facilitere og skabe rum til læring og udvikling og gør derfor adskillige indsatser for at klæde vores ledere på til deres vigtige rolle.

I løbet af 2023 har vi gennemført flere længerevarende udviklingsforløb for ledere i sparekassen.

Formålet med lederudviklingsforløbene har blandt andet været at understøtte sparekassens formål og strategi.

Det er samtidig formålet at udvikle de lederkompetencer, som strategien og fremtiden kalder på, at sikre et stærkt og sammenhængende ledelsessystem i sparekassen, hvor lederne går forrest ved implementering af værdier, forandringer og nye tiltag i det hele taget.

Pipeline af lederkandidater

For at sikre en pipeline af dygtige lederkandidater har vi i 2023 gennemført et forløb med 12 udviklingsparate medarbejdere, der alle har haft lyst og potentiale til at arbejde med ledelse.

Formålet med talentforløbet har desuden været at udvikle de kompetencer, som fremtiden kalder på, ikke mindst hvad angår de kommunikative, relationelle og ledelsesmæssige kompetencer.

Flere af de deltagende talenter er allerede i dag skiftet til en mellemlederstilling i sparekassen.

Fusion med Totalbanken

Vi ønsker, at fusionsprocesser sikres bedst muligt. Derfor har medarbejdere fra forskellige dele af sparekassens organisation siden den 1. september 2023 deltaget aktivt i arbejdet med fusionen og inklusionen af de mange nye medarbejdere i sparekassen.

I sparekassen har vi 244 medarbejdere, der er 18-29 år. 72 af de unge medarbejdere er studentermedhjælpere, der løser forskellige opgaver i sparekassen. 25 af de unge mennesker arbejder som supportere i Kundeservice, hvor de blandt andet hjælper vores kunder med netbanken.



Alt sammen for at sikre så god en fusionsproces som muligt, hvor medarbejdere føler sig hørt og velkomne. Processen fortsætter og intensiveres i år 2024 frem mod den tekniske migrering i slutningen af året.

Ansættelse af finanselever og finanstrainees

I sparekassen har vi en lang historik med at ansætte finanselever og finanstrainees. I 2023 havde vi 24 finanselever, 22 finanstrainees og 8 erhvervstrainees.

Frem mod sommeren 2024 ansætter vi endnu 20-25 finanselever og -trainees geografisk bredt i sparekassen.

Alle finanselever og -trainees i sparekassen har løbende sparring med en mentor og nærmeste leder omkring egne udviklingspunkter.

Dertil har sparekassen, blandt HR-konsulenterne, udpeget to "unge-ansvarlige," som har 1:1 opfølgning med alle finanselever og -trainees.

Vi oplever, at vores unge medarbejdere bidrager med ny viden og inspiration, der er til stor gavn for den fortsatte udvikling af sparekassen.

Sundhed og trivsel

I 2023 har vores ambitiøse arbejde med strategisk sundhed, i samarbejde med AP Pension, udmøntet sig i konkrete aktiviteter og tilbud til medarbejderne.

Således kunne vi i efteråret rulle 'Slip Stolen-projektet' ud i sparekassen. Et projekt der blandt andet handler om at få medarbejderne til at være fysisk aktive og reducere siddetiden, når de er på job.

Via lokale trivselsambassadører har vi sikret bredt fokus på de mange fordele, der er forbundet med at få mere bevægelse ind i arbejdsdagen.

Projektets virkemidler er små, men samtidig særdeles effektive. Små ændringer i hverdagen, som påvirker hele mennesket, herunder både energi, humør, trivsel og produktivitet



Diversitet og mangfoldighed

Sparekassen Danmarks vision er at være en udviklingsorienteret og lokal arbejdsplads.

Vi arbejder med inklusion i vores organisation, fordi vi ønsker en åben og fordomsfri kultur, hvor den enkelte medarbejder har mulighed for at udnytte sine kompetencer bedst muligt, uanset alder, køn, erfaring, kultur mv.

Vi har fastsat realistiske måltal for kønsdiversitet i bestyrelse og øverste ledelseslag.

Diversitets- og mangfoldighedspolitik

Jævnfør lov om finansiel virksomheds § 70, stk. 1, nr. 4 har bestyrelsen fastlagt en mangfoldighedspolitik for bestyrelsen. Med politikken ønsker bestyrelsen at fremme den for sparekassen relevante og nødvendige mangfoldighed i bestyrelsen, så der til enhver tid findes de rette kvalifikationer og kompetencer blandt bestyrelsens medlemmer.

Det er ledelsens vurdering, at mangfoldighed er med til at skabe bedre resultater og hjælper til at træffe bedre beslutninger, og ledelsen arbejder derfor med at skabe større diversitet i organisationen. Ledelsen har et mål om at skabe en bedre balance mellem mænd og kvinder i ledelsen af sparekassen.

Sparekassens bestyrelse har i sin diversitetspolitik opstillet måltal for både andelen af det underrepræsenterede køn i bestyrelsen og på sparekassens øvrige ledelsesniveauer.

Mindst én gang om året gennemgår bestyrelsen de realiserede måltal og vurderer politikken med henblik på at tilpasse de opstillede måltal og den udarbejdede politik. Politikken findes på sparekassens hjemmeside.

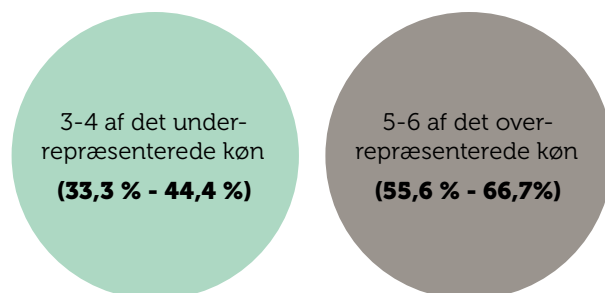
Måltal for kønsdiversitet i bestyrelsen

I henhold til seneste lovændring med virkning pr. 1. januar 2023 er det tydeliggjort, at måltallet for bestyrelser kun skal omfatte de af generalforsamlingen eller repræsentantskabet valgte bestyrelsesmedlemmer og ikke tillige medarbejdervalgte bestyrelsesmedlemmer.

Den kønsmæssige fordeling blandt sparekassens repræsentantskabsvalgte bestyrelsesmedlemmer udgør aktuelt tre kvinder (23,1 %) og ti mænd (76,9 %).

I marts 2024 skal der ske bestyrelsesvalg, hvor de nuværende 12 repræsentantskabsvalgte samt Claus Andresen Moltrup fra Totalbanken og seks medarbejdervalgte medlemmer reduceres til otte repræsentantskabsvalgte samt Claus Andresen Moltrup fra Totalbanken og fire medarbejdervalgte.

Som led i den ændrede sammensætning i 2024, herunder hensynet til målopfyldelse om en ligelig fordeling på 40/60, har bestyrelsen i december 2023 besluttet en diversitetspolitik, hvoraf fremgår et måltal for den repræsentantskabsvalgte bestyrelsessammensætning, gældende efter marts 2026, på:

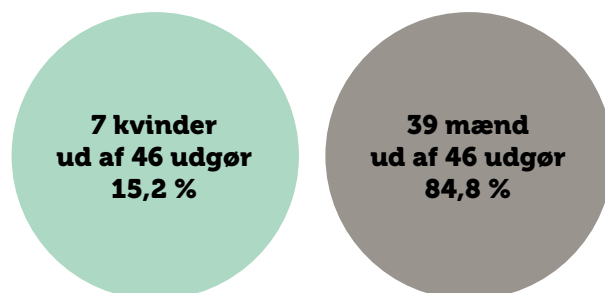


Måltal for kønsdiversitet i sparekassens øvrige ledelsesniveauer

Det er sparekassens overordnede mål at tilvejebringe en mere ligelig fordeling af kvinder og mænd i ledelsen, og der skal igangsættes initiativer på de områder, hvor det er nødvendigt.

Bestyrelsen fastsatte i januar 2023 et mål om, at andelen af det underrepræsenterede køn for øvrige ledelsesniveauer skulle udgøre minimum 21 % inden udgangen af 2026.

Ultimo 2023 var kønsfordelingen på øvrige ledelsesniveauer således:



Målet fra januar 2023 om en andel af det underrepræsenterede køn for øvrige ledelsesniveauer på minimum 21 % inden udgangen af 2026 er således endnu ikke opfyldt.

Målsætninger for 2024

Bestyrelsen har i december 2023 opstillet følgende konkrete mål i diversitetspolitikken:

- Andelen af kvindelige ledere på øvrige ledelsesniveauer skal øges til 21 % inden udgangen af 2026.
- Sparekassens medarbejdere skal opleve, at de har samme muligheder for at gøre karriere og være kandidat til interne lederstillinger, uanset køn.

Strategi og indsatser

Sparekassen Danmark ønsker en mere ligelig fordeling mellem kønnene i ledelsen. Der skal igangsættes initiativer på de områder, hvor det er nødvendigt.

Sparekassen ønsker en åben og fordomsfri kultur, hvor den enkelte medarbejder kan udnytte sine kompetencer bedst muligt uanset køn.

Sparekassen ansætter ledere under den præmis, at den bedst egnede altid ansættes/udnævnes uanset køn. Ved to lige egnede kandidater vælges den leder, der betyder, at målet bedst opfyldes.

Sparekassens HR- og ledelsesstrategi skal blandt andet skabe bedre rammer for at sikre en udvikling i retning mod en mere ligelig fordeling mellem kønnene i sparekassens ledelse.

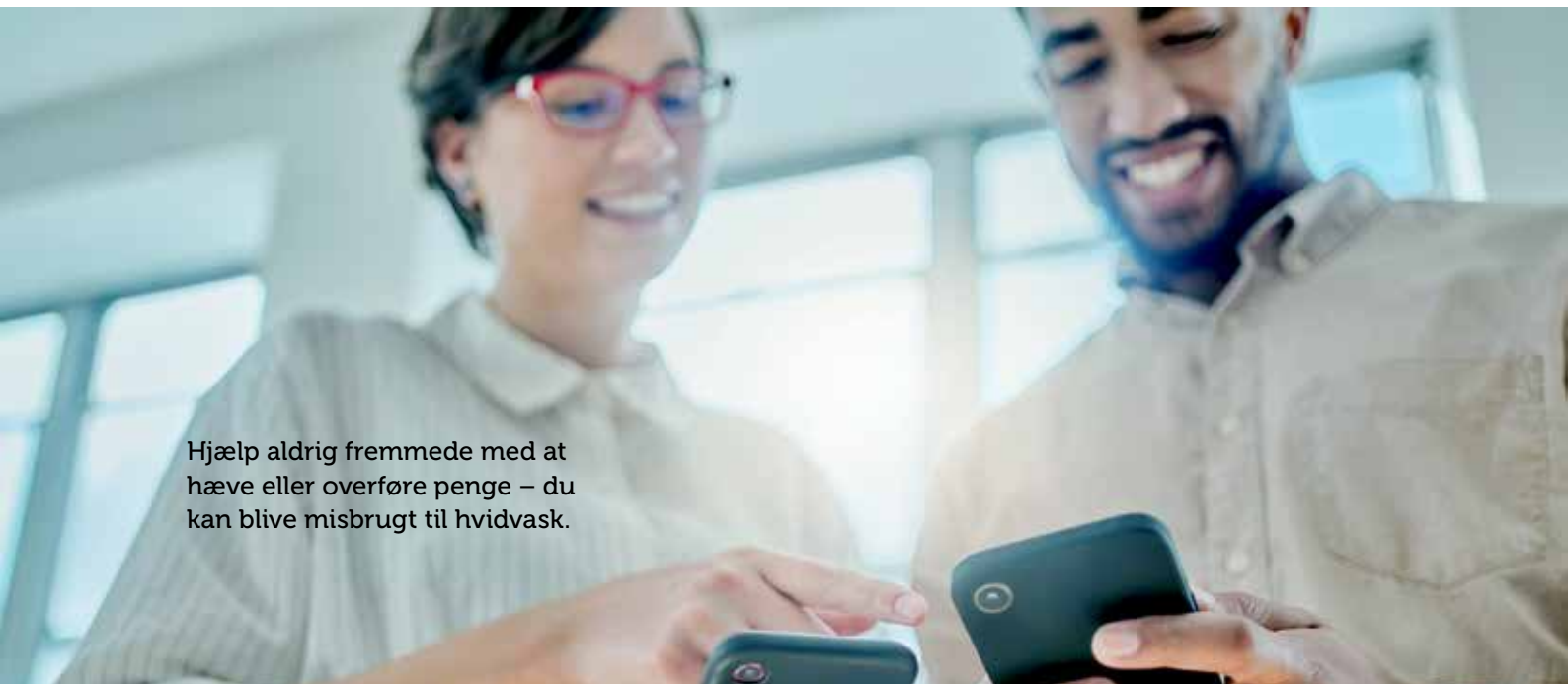
Karriereudvikling

Sparekassen ønsker at inspirere alle medarbejdere til at blive en del af sparekassens ledelse.

Sparekassen tilbyder alle medarbejdere mulighed for at udvikle faglige og personlige kompetencer gennem deltagelse i kursusaktiviteter på blandt andet Finanssektorens Uddannelsescenter og hos andre relevante udbydere.

Det er sparekassens mål, at kvinder og mænd generelt deltager ligeligt i disse tilbud.





Hjælp aldrig fremmede med at hæve eller overføre penge – du kan blive misbrugt til hvidvask.

Bekæmpelse af økonomisk kriminalitet

I henhold til sparekassens politik for sund virksomhedskultur er bestikkelse, korruption og misinformation af kunder uforeneligt med ansættelse i sparekassen.

Sparekassen har forretningsgange til at undgå afhængighedsforhold, interessekonflikter og inhabilitet udløst af gaver, invitationer og andre fordele, medarbejdere kan blive tilbudt af kunder og samarbejdspartnere.

Sparekassen har ligeledes forretningsgange for uddeling af gaver, rente- og gebyravgifter til kunderne.

Sparekassen har efter direktionens bedste overbevisning ikke været involveret i hverken korruption eller bestikkelse i 2023.

Hvidvask og terrorfinansiering

I henhold til sparekassens politik for sund virksomhedskultur vil sparekassen ikke medvirke til at blive brugt eller forsøgt brugt til hvidvask, finansiering af terrorisme og anden økonomisk kriminalitet.

Sparekassen har en politik for risikostyring på hvidvask og terrorfinansieringsområdet. Politikken er baseret på en risikovurdering, og den omfatter blandt andet sparekassens risikoappetit til forebyggelse, begrænsning og styring af risici for hvidvask og finansiering af terrorisme.

Sparekassen følger Finans Danmarks adfærdsprincipper for forebyggelse af hvidvask og terrorfinansiering.

Sparekassen har forretningsgange, der er med til at omsætte sparekassens politikker inden for hvidvask og terrorfinansiering til handling. Herunder har sparekassen blandt andet forretningsgange for kundekendingsprocedurer, undersøgelses-, noterings- og underretningspligt samt intern kontrol til forebyggelse, begrænsning og styring af risici for hvidvask og finansiering af terrorisme.

Sparekassen har samlet forebyggelse, begrænsning og styring af risici for hvidvask, terrorfinansiering og anden økonomisk kriminalitet i AML & Fraud-afdelingen, som referer direkte til sparekassens direktion. AML & Fraud-afdelingen rapporterer årligt til sparekassens bestyrelse.

Styrket kundekendskab

Sparekassen optimerer løbende dens foranstaltninger til effektiv forebyggelse, begrænsning og styring af risici for hvidvask, terrorfinansiering og anden økonomisk kriminalitet. Sparekassen har i 2023 skærpet indsatsen som følge af en række påbud på hvidvaskområdet fra Finanstilsynets inspektion i oktober 2022.

Sparekassen Danmarks kundekendskab er, og vil være, en central del af vores bekæmpelse af hvidvask og terrorfinansiering. I 2023 har vi derfor styrket vores kundekendingsprocedurer og forretningsgange for kundekendskab, så vi fortsat lever op til den pågældende lovgivning. Af konkrete tiltag kan nævnes forbed-

ret løbende kundekendskab samt styrket samarbejde mellem de kundevendte funktioner og sparekassens AML-afdeling.

Hvidvasktræningen er obligatorisk for alle nye medarbejdere, samt for eksisterende medarbejdere, som gennemgår opdateret træning i faste intervaller fastlagt efter deres arbejdsbehov. Sparekassen har målrettet og specialiseret denne træning, så alle medarbejdere aktivt forholder sig til risikoen for at blive misbrugt til hvidvask og terrorfinansiering.

Anden økonomisk kriminalitet

Der er øget opmærksomhed på fraud og svindel fra medier, myndigheder og politikere. Sparekassen Danmark har ligeledes øget opmærksomhed på området og følger udviklingen nøje.

Sparekassen kan blive misbrugt til anden økonomisk kriminalitet blandt andet via tyveri og misbrug af kundernes kort- og netbanksoplysninger. Sparekassen har ligeledes forretningsgange inden for disse områder.

Sparekassen Danmark og samarbejdspartnere arbejder løbende med forbedringer, som skal forhindre kunder i at blive udsat for tyveri og misbrug af kort- og netbanksoplysninger.

I 2023 sendte sparekassen 1.781 indberetninger til SØIK mod 1.148 indberetninger i 2022. Stigningen i antal indberetninger til SØIK begrundes mod optimering af den elektroniske overvågning og almindelige udsving.

Markedsmisbrug

Sparekassen har forretningsgange til at hindre markedsmisbrug. Markedsmisbrug er et begreb, der dækker over ulovlig insiderhandel, uretmæssig videregivelse af insiderinformation og markedsmisbrug på eller udenfor en handelsplads.

Sparekassen følger reglerne for indberetninger om markedsovervågning til Finanstilsynet.

Nødvendig omhu

I henhold til sparekassens politik for sund virksomhedskultur skal sparekassen understøtte en virksomhedskultur, der fremmer, at medarbejderne har sunde værdier, herunder at de tør sige fra overfor både ledelse og kunder.

Sparekassen arbejder efter princippet med tre forsvarslinjer i forhold til bekæmpelse af korruption og bestikkelse mv.:

- Første forsvarslinje omfatter foranstaltninger udført af medarbejderne i den daglige drift og de interne kontroller af udførelsen.
- Anden forsvarslinje består af sparekassens Risiko- og compliancefunktion, der vurderer, om foranstaltningerne er effektive og betryggende.
- Tredje forsvarslinje består af sparekassens uafhængige interne revision, der er ansat af og refererer til bestyrelsen.

Sparekassen har etableret en whistleblower-ordning, som alle medarbejdere kan benytte anonymt. Sparekassen har en proces for screening af straffeattester for ledelse og medarbejdere.

Dataetik

Sparekassen Danmarks politik for dataetik fastsætter en overordnet ramme for sparekassens dataetiske adfærd.

Sparekassen har foruden kunderelationer en bred berøringsflade i omverdenen via blandt andet medarbejdere, samarbejdspartnere og leverandører.

Derfor er sparekassen bevidst om, at dette indebærer et større ansvar, når det kommer til etisk korrekt databehandling. En del af dette ansvar indebærer, at sparekassen samarbejder med diverse myndigheder og lever op til forpligtelser om at stille data til rådighed, når sparekassen anmodes herom.

Sparekassen lægger vægt på, at der skal være åbenhed og gennemsigtighed i sparekassens dataanvendelse over for den enkelte kunde for at sikre deres integritet.

Sparekassens kunder vil derfor altid blive informeret om, hvordan vi indsamler eller på anden vis behandler data, når de modtager nogen af sparekassens produkter/tjenesteydelser.

FN's verdensmål for bæredygtig udvikling

FN's 17 verdensmål danner de overordnede rammer for virksomheders bæredygtighedsindsats og skal frem mod 2030 vise vej til en mere bæredygtig udvikling og grønnere fremtid.

I Sparekassen Danmark bakker vi op om verdenssamfundet og den danske regerings bestræbelser på at sætte menneskerettigheder og klimapåvirkninger højt på dagsordenen. Vi bidrager til verdensmålene ved at påvirke vores lokalsamfund, herunder vores medarbejdere, privat- og erhvervskunder, det lokale foreningsliv og samarbejdspartnere.

Vi har valgt de enkelte mål ud fra en vurdering af, hvor vi gennem vores værdier og aktiviteter kan både bidrage og skabe den største værdi for vores egen og for vores omverdens grønne omstilling.

Verdensmål 3: Sundhed & Trivsel

Sparekassens medarbejdere er vores vigtigste ressource. Derfor ønsker Sparekassen Danmark fortsat at skabe endnu mere fokus på mental, fysisk og social sundhed for at sikre arbejdsglæde og –trivsel, langtidsholdbare medarbejdere og en attraktiv lokal arbejdsplads. Derfor igangsatte vi i 2023 projektet Strategisk Sundhed og Trivsel. Et projekt der handler om at ændre arbejdsadfærd og tage vare på medarbejdernes fysiske og mentale trivsel ved at skrue op for deres bevægelse i løbet af en arbejdsdag.

Du kan læse mere om, hvordan vi arbejder strategisk med sundhed og trivsel gennem Slip Stolen-projektet og trivselsambassadører på side 37.



FN'S VERDENSMÅL for bæredygtig udvikling



FN'S VERDENSMÅL
for bæredygtig udvikling

Verdensmål 4: Kvalitetsuddannelse

Gennem kompetent rådgivning og gode relationer vil Sparekassen Danmark fremme vores kunders forståelse for deres privat- og/eller erhvervsøkonomi. Vores erhvervs- og landbrugsrådgivere har i 2023 været på ESG-skolebænken. Her lærer de at indgå i kundedialog om bæredygtighed og grøn omstilling. På den måde klæder vores medarbejdere kunderne på til at kunne træffe finansielle beslutninger, der passer til den enkelte kundes økonomi, behov og bæredygtighedspræferencer.

Du kan læse mere om ESG-uddannelse af vores landbrugsrådgivere på side 17.

Verdensmål 7: Bæredygtig energi

Vi ønsker at minimere vores eget energiforbrug. Vi har gennem en længere årrække samarbejdet med Energi-Data, der har monitoreret el- og varmekonsumet i alle sparekassens bygninger. Fra 2023 er alle bygninger tilsluttet, og fra 2024 vil de bygninger, der tidligere tilhørte Totalbanken (som vi fusionerede med september 2023) være tilsluttet Energidata-løsningen. Vi vil i 2024 fortsætte analyser og arbejdet med at effektivisere sparekassens energi- og varmekonsum.

Læs mere om vores energiforbedrende tiltag på side 28-34.

Verdensmål 8: Anstændige jobs og økonomisk vækst

Som sparekasse tager vi ansvar for at fremme økonomisk vækst og beskæftigelse i de lokalsamfund, som vi er en del af. Sparekassen Danmark støtter op om lokale initiativer og aktiviteter til forenings- og kulturliv i de områder, hvor sparekassen også tjener sine penge, så lokalsamfundene fortsat udvikler sig og tiltrækker folk og familier, hvilket er til glæde og gavn for byens butikker og borgere.

Herudover skaber vi et sundt arbejdsmiljø og tilpasser det til vores medarbejders behov for balance mellem arbejds- og privatlivet samt ønsker om udvikling af kompetencer. I denne sammenhæng spiller det 3. og det 8. verdensmål tæt sammen for at skabe de bedste rammer for den enkelte medarbejders arbejdsmiljø og -trivsel.

Læs mere om vores indsats i vores lokalsamfund og på medarbejderområdet på henholdsvis side 47-51 og side 36-37.

Verdensmål 11: Bæredygtige byer og lokalsamfund

Vi er en lokalforankret sparekasse og engagerer os i de lokalsamfund, som vi er en del af. Vi ønsker fortsat at støtte op om fællesskabet ved blandt andet at tilbyde rådgivning og finansielle produkter til privat, erhverv og foreninger. I 2023 har vi udvidet vores foreningsservice med det formål at understøtte foreninger i lovpligtig dokumentation og GDPR, så deres frivillige ildsjæle kan bruge deres tid på det, der reelt set skaber værdi for foreningslivet og styrker livet i lokalområderne.

Verdensmål 12: Ansvarligt forbrug og produktion

I Sparekassen Danmark ønsker vi at reducere vores ressourceforbrug i den interne drift og indtænke bæredygtighed og genbrug i vores indkøb og renovering af bygninger. I 2023 har vi blandt andet sammensat en indkøbsgruppe med det formål at udarbejde generelle retningslinjer på tværs af sparekassens indkøbsorganer samt stille krav til vores leverandører, så vi sikrer ansvarlighed på sociale, miljømæssige og ledelsesmæssige parametre, så de allerede nu kan ruste sig og forblive konkurrencedygtige til fremtidens forventninger.

Du kan læse mere om vores bæredygtige tilvalg og overvejelser om blandt andet renovering og møblering af den nye Viborg afdeling samt genbrug af gamle reklameartikler på side 33-34.

Verdensmål 16: Fred, retfærdighed og stærke institutioner

Vores politikker og processer for sund virksomhedskultur er med til at sikre, at vi som pengeinstitut ikke misbruges til hverken hvidvask eller terrorisme. Vi er tæt på vores kunder, overvåger transaktioner systematisk og indberetter mistænkelig adfærd til myndighederne. Vi sørger for løbende at træne vores medarbejdere i forebyggelse af hvidvask, og vi informerer vores kunder om forsigtigheden i den menneskelige færden på internettet for at forebygge økonomisk og cyberkriminalitet. Du kan læse mere om vores forebyggelse heraf på side 40-41.

Scopes

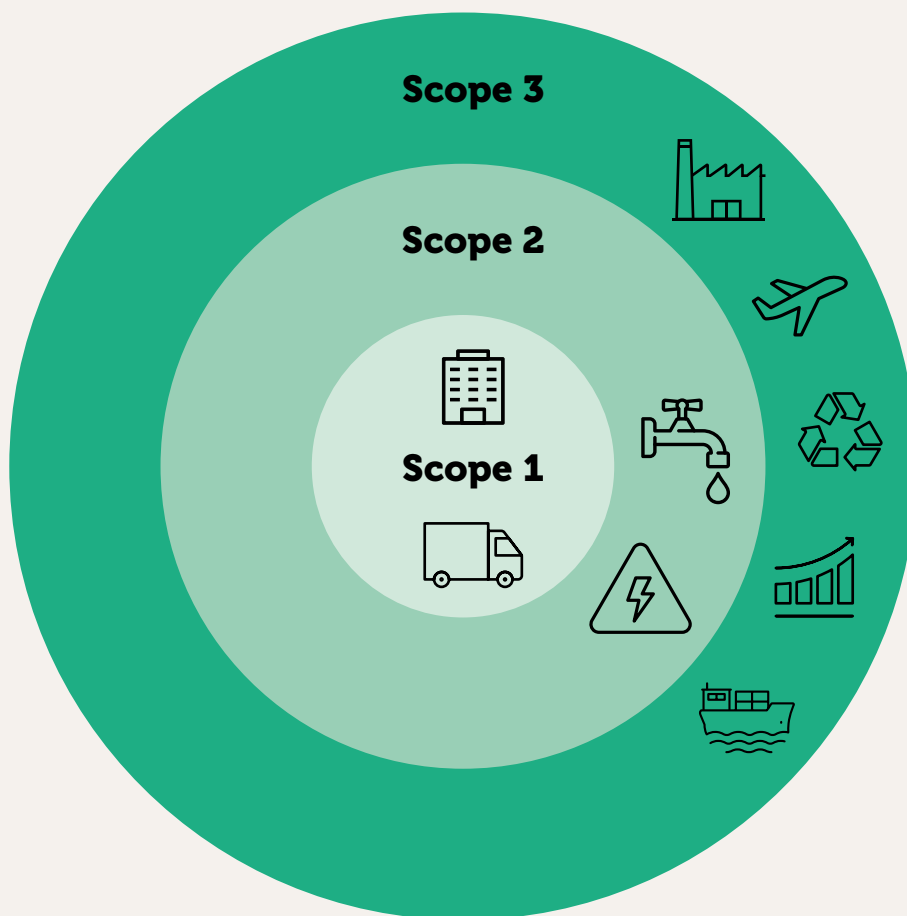
I denne rapport inddrager Sparekassen Danmark alt data for både scope 1 og scope 2, men da vi stadig ikke har et fyldestgørende datagrundlag for scope 3, medregner vi kun aftryk fra investeringer og udlån.

Scope 1 omfatter alle direkte drivhusgasemissioner (for eksempel afbrænding af olie, naturgas og benzin) fra de domicilejendomme og biler, som sparekassen ejer eller kontrollerer.

Scope 2 er indirekte udledninger fra energi, som sparekassen har forbrugt, såsom el, varme og kølesystemer med gas og damp. Det er områder, som sparekassen kan kontrollere, men ikke selv ejer eller producerer.

Scope 3 er andre indirekte udslip fra sparekassens aktiviteter, der opstår fra kilder, som vi ikke selv ejer eller kan kontrollere direkte (for eksempel indkøb, håndtering af affald, aftryk fra investeringer og udlån, udledninger fra datacentre og tjenesterejser).

Kilde: Lokale pengeinstitutter



ESG-hoved- og nøgletal

Oplysninger om beregningsmetode mv. fremgår af vores rapporteringsprincipper på side 46.

Nøgletal for miljødata	Enhed	2023	2022	2021
CO₂e, scope 1*				
Transport, total	Km	662.419	637.211	Ikke opgjort
Transport, CO ₂ -udledning	Tons CO ₂	75	80**	Ikke opgjort
CO₂e, scope 2***				
Fjernvarme	Ton CO ₂	268	154	162
Elektricitet	Ton CO ₂	311	196	228
Vandforbrug	M3	5.563	2.990	Ikke opgjort

* Flere skift fra diesel til plugin hybridbiler er forklaringen på reducere i CO₂-udledning til trods for flere firmabiler og et større kilometerantal.

** Ændringen skyldes en reestimering på baggrund af mere valide data, se rapporteringsprincipper side 46.

*** I 2022 indgik ca. 50 % af sparekassens domicilbygninger i opgørelsen til EnergiData. I løbet af 2023 er alle bygninger – samt Totalbankens bygninger efter fusionen – tilsluttet, hvorfor tallene forventeligt er steget for 2023.

Nøgletal for medarbejdere	Enhed	2023	2022	2021
Fuldtidsarbejdsstyrke	FTE	1389	1.179	Ikke opgjort
Gennemsnitsalder	Alder/FTE	44	45	46
Gennemsnitlig anciennitet	Ansættelse år/FTE	10	11	11
Antal trainees og elever	FTE	54	27	24
Medarbejderomsætningshastighed	%	8,6	7,6	Ikke opgjort
Sygefravær	Dage/FTE	6,7	6,4	Ikke opgjort
Kønsdiversitet	% K	53,5	Ikke opgjort	Ikke opgjort
Kønsdiversitet for øverste ledelseslag	% K	15	Ikke opgjort	Ikke opgjort
Lønforhold mellem køn	Gange	1,25*	Ikke opgjort	Ikke opgjort

* Ved en nærmere analyse af lønforskellene, foretaget i april måned 2023, hvor vi kiggede nærmere på de største medarbejdergrupper, blev der ikke konstateret lønforskel på samme niveau. Her blev konstateret reelle lønforskel i niveauet 0,87 % til 3,45 %. Lønforskellen ovenfor er i høj grad resultatet af den forholdsvis lave diversitet i ledelseslagene.

Nøgletal for ledelse og samfundsforhold	Enhed	2023	2022	2021
Kønsdiversitet i bestyrelsen	% K	23	28	28
Lønforhold mellem CEO og medarbejdere	Gange	5,8	Ikke opgjort	Ikke opgjort
Indberetninger til SØIK	Antal	1.781*	1.148	1.263

* Stigningen i antal indberetninger til SØIK begrundes i optimering af overvågning og almindelige udsving.



Rapporteringsprincipper

Nøgletal for miljødata

Miljødata vedrører sparekassens forbrug, hvor vi medtager scope 1 og scope 2. Medmindre andet er angivet, er forbrugsdata opgjort fra den 1. januar 2023 til og med den 31. december 2023.

Transport

Transportdata omfatter CO₂-udledningen fra sparekassens biler, herunder firmabiler og varebiler. CO₂-udledningen er beregnet på baggrund af antal kørte kilometer og den gennemsnitlige emissionsfaktor for bilkørsel og drivmiddel via EnergiData. For firmabiler skelnes der ikke mellem erhvervsmæssig og privat kørsel, hvilket betyder, at alle kørte kilometer i firmabiler medregnes i CO₂-opgørelsen.

Ændring i rapporteringspraksis: Grundet tilgængelighed af nyere og mere betryggende data er der skiftet kilde for emissionsfaktorer til transport i regnskabet for 2023. Der er foretaget en reestimering af udledning fra transport i scope 1 for 2022, som hermed er ændret fra 158 ton CO₂ til 79,7 ton CO₂, hvilket er en reduktion på 50,44 %.

Elektricitet og fjernvarme

Dette datapunkt omfatter CO₂-udledningen fra sparekassens eget forbrug af elektricitet og fjernvarme. Forbruget er opgjort via EnergiData, der anvender Greenhouse Gas Protocol (GHG-protokollen)

Vandforbrug

Forbrugsdata oplyses på baggrund af måleaflæsninger på alle sparekassens lokationer via EnergiData. Forbrugsdata er opgjort i m³ vand.

Nøgletal for sociale data

Sociale data vedrører sparekassens medarbejdere, ledelse, lønforhold mm. i perioden den 1. januar 2023 til og med den 31. december 2023 og er opgjort pr. 31. december 2023 for perioden.

Fuldtidsarbejdsstyrke

Fuldtidsarbejdsstyrken er opgjort i fuldtidsækvivalenter (FTE) og indeholder fast- og midlertidigt ansatte.

Gennemsnitsalder

Gennemsnitsalder er opgjort i år (alder/FTE).

Gennemsnitsanciennitet

Gennemsnitsanciennitet er opgjort i antal år (ansættelse år/FTE).

Antal trainees og elever

Antallet af trainees og elever i Sparekassen Danmark.

Medarbejderomsætningshastighed

Antal fratrådte i procent er opgjort i forhold til det gennemsnitlige antal ansatte pr. 1. januar 2023 og antal ansatte pr. 31. december 2023.

Sygefravær

Gennemsnitligt antal medarbejdersygedage er opgjort i dage/FTE for perioden fra den 1. januar 2023 til den 31. december 2023. Medarbejdersygedage inkluderer medarbejderens eget sygefravær og delvis sygdom.

Kønsdiversitet

Antal kvinder i forhold til antal ansatte. Både fast- og midlertidigt ansatte indgår i opgørelsen.

Kønsdiversitet for øvrige ledelseslag

Antal af kvindelige ledere i forhold til det samlede antal ledere i sparekassen. Ved øvrige ledelsesniveauer forstås direktionen, der er registreret hos Erhvervsstyrelsen, samt de ledere med personaleansvar, som refererer direkte til direktionen.

Lønforhold mellem køn

Medianløn for mænd i forhold til medianløn for kvinder, inkl. bonusser, pension etc.

Nøgletal for ledelsesdata

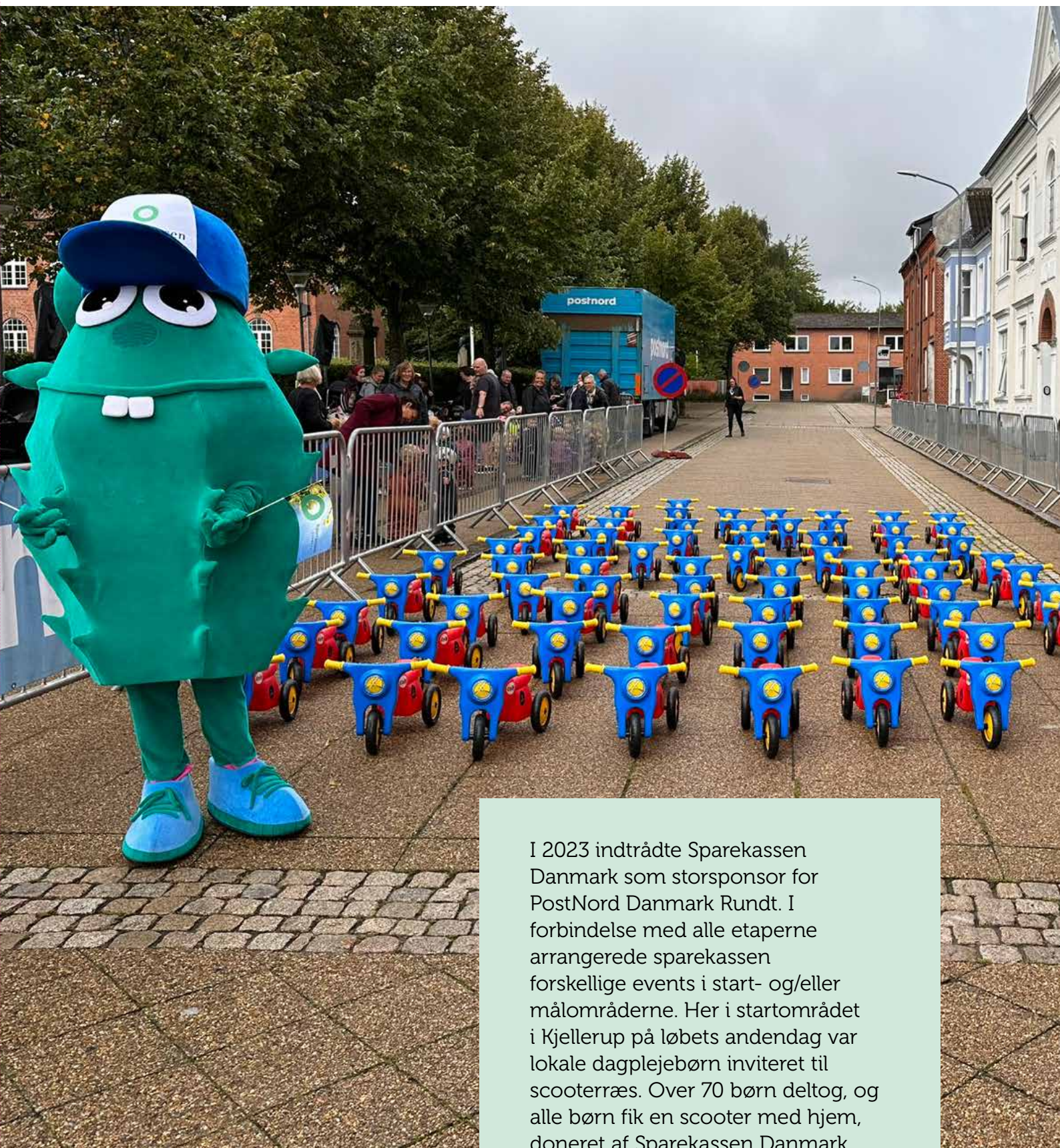
Ledelsesdata dækker udelukkende data for Sparekassen Danmark og er opgjort pr. 31. december 2023.

Kønsdiversitet i bestyrelsen

Andel af kvindelige bestyrelsesmedlemmer i forhold til antal politisk udpegede medlemmer i bestyrelsen, undtaget de medarbejdervalgte medlemmer.

Lønforhold mellem CEO og medarbejdere

CEO's samlede vederlag (inkl. seniorgodtgørelse) i forhold til medianløn for medarbejdere.



I 2023 indtrådte Sparekassen Danmark som storsponsor for PostNord Danmark Rundt. I forbindelse med alle etaperne arrangerede sparekassen forskellige events i start- og/eller målområderne. Her i startområdet i Kjellerup på løbets andendag var lokale dagplejebørn inviteret til scooterræs. Over 70 børn deltog, og alle børn fik en scooter med hjem, doneret af Sparekassen Danmark.



Vi støtter lokalt

Sparekassen Danmark er et pengeinstitut med stærke lokale rødder, og vi vil være kendt som den lokale sparekasse, der bakker op om og bidrager til udviklingen i de lokalsamfund, vi er en del af.

Sponsorater

I Sparekassen Danmark har vi et ønske om at være med til at udvikle de lokalsamfund, vi er en del af. Et aktivt forenings- og kulturliv er med til at gøre et lokalsamfund attraktivt at bo og leve i. I sparekassen ser vi derfor vores sponsorater som en investering i lokal udvikling og vækst i de områder, hvor vi driver vores forretning.

Vi støtter bredt på tværs af mange forskellige formål og geografi. En stor del af sparekassens sponsorater går til at give børn og unge mulighed for at dyrke idræt og andre fritidsaktiviteter i deres nærområde, men vi støtter også elitesport som sponsor og samarbejdspartner indenfor for mange forskellige sportsgrene, blandt andet fodbold, håndbold, basketball og ishockey. Sparekassen er igen i år blandt andet hovedsponsor for velkendte sportsbrands som Aalborg Håndbold, Aalborg Pirates, Hobro I.K, Bakken Bears og B.93. I 2023 var sparekassen også partner for cykelløbet PostNord Danmark Rundt.

"Danskerne er generelt meget interesserede i de store cykelløb, og med aftalen slår vi to fluer med et smæk", sagde direktør i Sparekassen Danmark, Jan Skov:

"Vi støtter et løb, som det er gratis for alle at følge. Og samtidig ved vi, at de store løb og de store stjerner er med til at få den almindelige dansker ud at cykle. Så vi bidrager også til folkesundheden med aftalen."

Sparekassen støtter også en række sociale projekter. I år har vi blandt andet støttet Drengesakademiet, som er et intensivt læringsforløb, hvor drenge med faglige udfordringer over kort tid flyttes markant. I år har akademiet hjulpet 100 drenge.

Sparekassen Danmark Fondene

De 13 Sparekassen Danmark Fonde arbejder hvert år for at styrke og udvikle det lokale foreningsliv. Fondene støtter mange lokale initiativer og aktiviteter til glæde og gavn for beboerne i deres lokalsamfund.

Fondene er oprettet i kølvandet på Sparekassen Danmarks mange fusioner med det formål at støtte almennyttige, velgørende eller udviklende formål inden for den pågældende sparekasses tidligere markedsområde. Foreninger og andre former for initiativgrupper kan søge fondene om støtte.

Fondene tegner sig tilsammen for 39,9 % af Sparekassen Danmarks garantkapital, og det er de midler, fondene modtager i garantrente, som de uddeler til gode formål.

Donationerne gives til aktiviteter, der medvirker til udvikling og sammenhold eller bidrager til kulturelle oplevelser og aktiviteter i fondenes områder. Fondene sætter en ære i at bakke op om de lokale ildsjæle og har også et særligt fokus på projekter, der bidrager positivt til den grønne omstilling.

Det er vores erklærede mål, at Sparekassen Danmark Fondene tilsammen med tiden kan uddele 100 millioner kroner årligt. Det mål forventer vi at nå i 2024.

Fonde 2023

Fond	År	Antal ansøgninger (Bevilget)	Samlet beløb
Brovst	2023	60	1.636.810,50
Dronninglund	2023	27	1.410.248,00
Galten	2023	12	201.990,93
Gjerlev-Enslev	2023	24	1.004.484,00
Hals	2023	84	2.990.837,00
Himmerland	2023	413	15.332.711,00
Hobro	2023	238	18.312.638,00
Hvetbo	2023	32	1.148.000,00
Jerslev	2023	58	2.379.873,45
Klokkerholm	2023	21	509.999,77
Thy	2023	24	360.000,00
Ulsted	2023	62	2.947.773,00
Vendsyssel	2023	180	6.584.321,00
			54.819.686,65

Sparekassen Danmark
støtter de lokale ildsjæle,
der gør lokalsamfundene
til gode steder at bo.





I juni var der rejsegilde på Svømmecenter Vesthimmerland i Aars med taler og hotdogs til gæsterne. Det var en varm dag, så alle glædede sig til, at der kommer vand i bassinet.



Vi støtter folkesundheden

Sparekassen Danmark Fonden Himmerland har støttet byggeriet af Svømmecenter Vesthimmerland i Aars med 13 millioner kroner.

Der var rejsegilde på svømmecentret i juni 2023, og det åbner i 2024. Her vil der være både 50-meters bassin, varmvandsbassiner til børn og borgere med handicap, saunaer og andre tidssvarende faciliteter.

50-meters bassinet sætter den lokale svømmeklub, som er en af Nordjyllands største, i stand til at afvikle stævner på topplan, men samtidig vil svømmecentret fremme folkesundheden for helt almindelige borgere i alle aldre i lokalområdet.

Vi planter træer

Sparekassen Danmark Fonden Galten donerede ved årets skolestart i august i samarbejde med Skanderborg kommune og Projektforum Galten-Skovby et træ til alle områdets nye skolebørn.

Træet var en hvidtjørn, som børnene kunne plante til minde om deres første skoledag. Havde børnene ikke en have med plads til træet, hjalp kommunen med at finde et sted, hvor børnene kunne plante træet og se det gro. Med træet fulgte en velkomsthilsen trykt på frøpapir, som blev til blomster, hvis kortet blev plantet i en urtepotte.

Sparekassen Danmark Fonden Galten håber, at både træer, blomster og børn har slået rødder i skolen og er godt i gang med at spire.

Målsætninger for 2024

Vi arbejder aktivt med at aktivere og synliggøre sparekassens sponsorater – både når det gælder eliten og bredden. Som en del af sparekassens strategi har man blandt andet igangsat arbejdet med et nyt strategispør Model for at støtte lokalt. Formålet med strategisporet er at styrke arbejdet med vores lokale sponsorater, herunder også at styrke medarbejdernes bidrag som ildsjæle i lokalområdet.

Vi har i 2023 styrket kommunikationen om Sparekassen Danmark Fondenes lokale bidrag ved blandt andet at oprette hjemmesider for hver af de 13 fonde samt en fælles indgang på www.sparekassendanmarkfondene.dk. Desuden har vi oprettet fælles profiler for fondene på Facebook, LinkedIn og Instagram, hvor vi fortæller de gode historier om fondenes donationer.

Det er vigtigt for Sparekassen Danmark, at vores medarbejdere og kunder kender til Sparekassen Danmark Fondene og det arbejde, som fondene udfører i netop deres lokalområde.

I 2024 vil vi fortsat arbejde for at udbrede kendskabet til Sparekassen Danmark Fondene, så vi gør både sparekassen og fondene i stand til at tænke endnu større, når det angår vores bidrag til lokalsamfundet.



Risici

Vi skal forholde os til risici i vores forretning, herunder operationelle, markeds-, kredit-, likviditets-, omdømme- og bæredygtighedsmæssige risici. Herudover indebærer vores arbejde med samfundsansvar, at vi er særligt opmærksomme på de områder, hvor vores påvirkning på samfundet er størst. Det er her, vores forretning rummer muligheder for at gøre en forskel – både positivt og negativt.

Sparekassen Danmark har på alle væsentlige risiko-områder udarbejdet politikker i henhold til gældende love og regler. Politikker og forretningsgange som skal sikre, at vi skaber robuste økonomiske løsninger for vores kunder, og at vi handler etisk korrekt i forhold til vores interessenter og samfundet generelt.

Kredit

Sparekassen Danmarks største risiko er kreditrisikoen for tab på de lån, vi yder til privat- og erhvervskunder. Med den nye bæredygtighedsagenda har vi indarbejdet en ESG-spørgeramme i vores kreditvurdering, fordi manglende ESG-betragtninger og -strategi hos vores kunder kan medføre risici for tab.

Sparekassens kreditrisici til erhvervskunder påvirkes blandt andet af den enkelte virksomheds omstillingsparathed til øgede ESG-krav og forbrugernes efterspørgsel på virksomheders fokus på bæredygtighed i deres forretningsmodel, produkter og leverandører. Herudover påvirkes sparekassens kreditrisici til finansiering af privatboliger og erhvervsejendomme blandt andet af ejendommens robusthed overfor klimapåvirkninger som for eksempel oversvømmelser, fordi kreditekponeringen sikres mod pant i ejendommen.

Med en samlet kreditformidling på 131.839 mio. kr. er der risici for, at vores udlån har negativ indvirkning på klima, miljø og menneskerettigheder. Det gælder kundernes miljøpåvirkning gennem energiforbrug, forurening og miljøpåvirkning af bilkørsel og virksomhedens interne drift og direkte miljøpåvirkning gennem for eksempel egen produktion.

Kunder

Vi har et stort ansvar for at yde en grundig og kompetent rådgivning, der skaber værdi for vores kunder og deres økonomiske situation på både den korte og den lange bane. Rådgivningen af og relationen til vores kunder indebærer risici, hvis kunderne ikke føler, at de får den rette rådgivning, service og behandling, som de har brug for eller forventer af os. Dette kan skade sparekassen i form af dårlig omtale, forringet kundetilfredshed og øget kundeafgang.

Herudover kan vi gennem udlån til vores erhvervskunder risikere negativ påvirkning af sociale, samfundsmæssige og miljømæssige forhold, hvis virksomhedens aktiviteter forurener og udleder drivhusgasser eller gør skade på mennesker og samfund.

Investeringer – integration af bæredygtighedsrisici

Hos Sparekassen Danmark udbyder og formidler vi investeringsprodukter til vores kunder, som helt naturligt indebærer en risiko for økonomiske tab, dog altid i overensstemmelse med den enkelte investeringsprofil. Både kunders og egne investeringer medfører risici for direkte og indirekte medfinansiering af aktiviteter, der har en negativ indvirkning på mennesker, klima og miljø. Herudover er der risici for at svække både sparekassens omdømme og position i markedet, hvis vi ikke kan tilbyde investeringsprodukter, der matcher kundernes bæredygtighedspræferencer.

Ved bæredygtighedsrisici forstår vi en miljømæssig, social og ledelsesmæssig begivenhed eller omstændighed, som – hvis den opstår – kunne have faktisk eller potentiel væsentlig negativ indvirkning på værdien i kundens investering. I Sparekassen Danmark er vi bevidste om, at når et selskab er udsat for bæredygtighedsrisici, kan det påvirke værdien af selskabet og dermed en investering negativt.

Medarbejdere

Sparekassen Danmark er en finansiel rådgivningsvirksomhed, hvor medarbejdernes viden og kompetencer spiller en afgørende rolle for vores kunders økonomi.

Mistrivsel blandt medarbejdere kan resultere i højere medarbejderudskiftning og tab af vigtige kompetencer til rådgivning af vores kunder. Til gengæld kan medarbejders mangel på den rette viden og kompetence få negativ indflydelse på både vores forretning, kunder og omdømme.

Bekæmpelse af korrupsion, bestikkelse og hvidvask

Manglende effektiv bekæmpelse af korrupsion, bestikkelse og hvidvask mv. indebærer risici for sparekassen. Sparekassen Danmarks kunder kan miste tilliden til os, hvis vi ikke lever op til vores ansvar og forpligtelser i indsatsen mod finansiel kriminalitet. Herudover kan sparekassen lide økonomisk tab og skade på omdømme i tilfælde af cyber-angreb og/eller brud på datasikkerheden. Yderligere kan det føre til myndighedsreaktioner, herunder påbud, administrative sanktioner, bøder mm.

Sparekassen Danmark kan blive misbrugt til økonomisk kriminalitet, som kan få samfundsmæssige konsekvenser som for eksempel tab af skatteindtægter for staten, øget korrupsion eller destabilisering af finansielle institutioner.

Miljø og klima

Gennem vores finansiering af virksomheder og investeringer har vi et væsentligt aftryk på miljø og mennesker. Klimaforandringer kan forårsage pludselige eller vedvarende ændringer i vejrforhold, som kan påvirke en virksomheds forretning kortvarigt eller mere permanent. For eksempel kan nedbør, oversvømmelser og længere tørkeperioder udgøre en risiko for både landbrugs-erhvervet og boligejere.

Intern drift

Sparekassen Danmark kan også påvirke miljø og samfund i den negative retning, hvis vi ikke tænker bæredygtighed ind i vores interne drift og indkøb.

Det betyder, at en for langsom eller manglende bæredygtig omstilling af vores interne drift eller valget af ikke-bæredygtige produkter og leverandører risikerer at skade Sparekassen Danmarks omdømme.

Leverandører og samarbejdspartnere

Vi har indarbejdet ESG-risikobetraktninger i vurderingen af risici i forbindelse med kritisk/vigtig outsourcing. Heri indgår også vurderinger af leverandørens evne til at overholde menneskerettigheder, da sparekassen respek-


terer og ønsker at anvende leverandører, der respekterer menneskerettigheder gennem hele deres værdikæde.

Da vi i Danmark anerkender og respekterer menneskerettigheder, som på mange måder er reguleret gennem den danske lovgivning, overenskomststater og FN's menneskerettighedskonventioner, vurderer vi, at risikoen for overtrædelse af menneskerettighederne er minimal, men anerkender, at vi skal være særligt opmærksomme på, hvem vi samarbejder med, når vi indkøber produkter og ydelser.

Sparekassen har efter direktionens bedste overbevisning ikke oplevet brud på menneskerettigheder i 2023.

Omdømmerisici

Vi ønsker god skik i vores kommunikation om ESG. I tilfælde af brud på bestemmelserne i vores kommunikation om ESG risikerer sparekassen at få negativ omtale i medier og forringe omdømmet blandt befolkningen, herunder nuværende og potentielle kunder.



Sparekassen Danmark har på alle væsentlige risikoområder udarbejdet politikker, der skal sikre, at vi skaber robuste økonomiske løsninger for vores kunder og handler etisk korrekt i forhold til vores interessenter og samfundet generelt.



Sparekassen Danmark har hovedkontor i Østergade 15 i Vrå. Her har vi haft til huse siden 1925 – dengang dog under navnet Spare- og Laanekassen for Vraa-Em Sogne.



Afslutning

I Sparekassen Danmark arbejder vi aktivt med vores egen og kundernes omstilling til en verden, hvor bæredygtighed er sat øverst på dagsordenen. I bund og grund handler bæredygtighed om at få mere ud af mindre, og derfor er bæredygtighed sund fornuft. Vi ser ikke ESG som en complianceopgave, men som en mulighed for at spille en aktiv rolle i kundernes ESG-aftryk igennem rådgivning, dialog og produkter. Derfor tænker vi bæredygtighed ind i vores handlinger og valg, så vi kan være med til at fremme samfundets grønne omstilling.

Med henblik på den nye CSRD-lovgivning har vi brugt mange ressourcer på at klargøre organisationen til dobbeltvæsentlighedsanalysen, som vi påbegyndte i november 2023. En vigtig analyse, der skal gøre Sparekassen Danmark rapporteringsklar med vores væsentlige datapunkter til årsrapporten for 2024.

Dobbeltvæsentlighedsanalysen vil nemlig sikre, at vi fremadrettet rapporterer på væsentlige data, som vi samtidig kan bruge som et solidt fundament til at sætte realistiske og resultatbare målsætninger for vores bæredygtige udvikling.

Vi glæder os til at komme om på den anden side af dobbeltvæsentlighedsanalysen og implementeringen af de nye CSRD-regler i årsregnskabet, så vi kan komme i gang med nogle af de projekter, som virkelig kan rykke på vores eget CO₂-aftryk og ikke mindst kundernes.

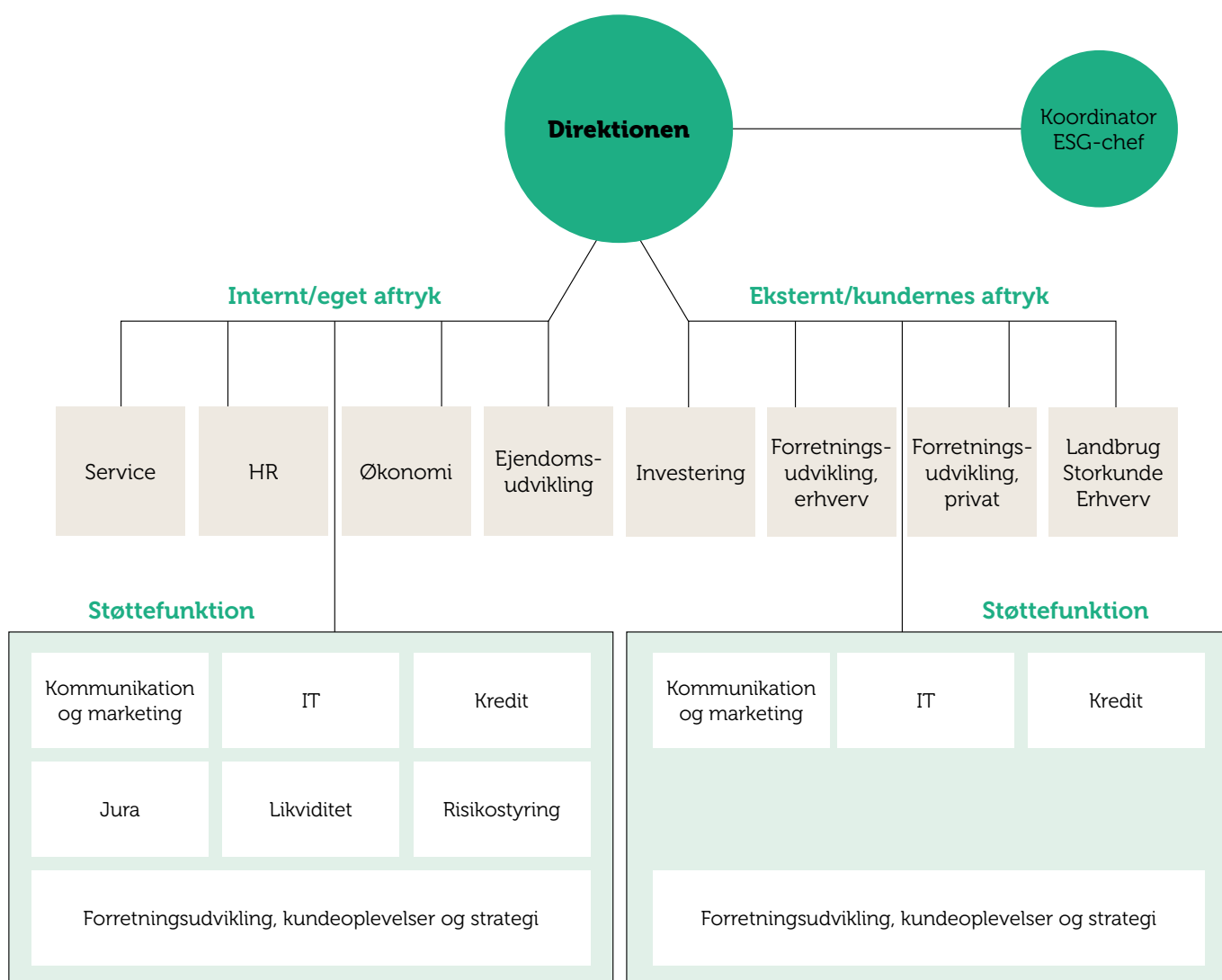
Samtidig skal vi dog ikke underkende vores medarbejdere, der har prioriteret ESG-opgaver og projekter i løbet af 2023. Opgaver og projekter, der har mundet ud i vores gode indsatser og historier i denne ESG-rapport. Vi er ikke i tvivl om, at Sparekassen Danmark er fuld af ildsjæle, der også brænder for at få bæredygtighed integreret i deres arbejde.

Selvom vi ikke nåede i mål med alle vores initiativer, tiltag og mål for 2023, stopper det os ikke i at sætte lige så ambitiøse mål for 2024, hvor medarbejdere og kunder fortsat er i højsædet.

Organisering af ESG

Organisatorisk set er ESG forankret under Forretningsudvikling, Kundeoplevelser og Strategi, hvor ESG-chef Eva Falck og ESG-konsulent Sofie Lorentzen er tilknyttet.

I 2023 har vi hos Sparekassen Danmark ændret i organiseringen af ESG-arbejdet med det formål at kunne inddrage flere fagchefer og udnytte deres viden og kompetencer i sparekassens bæredygtige udvikling. Fagcheferne er inddelt i et internt og eksternt spor. Det interne spor handler om sparekassens eget aftryk, herunder CO₂-udledningen af egne bygninger og transport samt medarbejdertrivsel. Det eksterne spor handler om vores kunders aftryk gennem vores finansierings- og investeringsløsninger til privat-, erhvervs- og landbrugskunder.





Godkendt af direktion og bestyrelse

Vrå, den 29. februar 2024

Direktionen

Vagn Hansen
Administrerende direktør

Kim Mouritsen
Direktør

Ivan Sløk
Direktør

Jan Skov
Direktør

Lars Thomsen
Direktør

Bestyrelsen

Birte Dyrberg
Bestyrelsesformand

Finn H. Mathiassen
Bestyrelsesformand

Per Albæk

Troels Bülow-Olsen

Inge Møller Ernst

Thomas Frisgaard

Per Noesgaard

Jens Buus Pedersen

Preben Randbæk

Helle Aagaard Simonsen

Søren Vad Sørensen

Tina Sondrup Andersen

Bo Bojer

Jacob E. Christensen

Morten Pilegaard

Helle S. Sørensen

Henrik Sørensen

Claus Andresen Moltrup

Martin Valbirk



**Sparekassen Danmark
findes på 62 adresser**

**Hovedkontor**

Østergade 15
9760 Vrå
8222 9000

Hovedcenter

Markedsvej 5-7
9600 Aars
9657 5800

Hovedcenter

Adelgade 27
9500 Hobro
9657 5000

Erhverv**Erhverv Brønderslev**

Albani Plads 1
9700 Brønderslev
8222 9722

Erhverv Dronninglund

Slotsgade 42
9330 Dronninglund
8222 9323

Erhverv Hjørring

Brinck Seidelins Gade 10
9800 Hjørring
8222 9802

Erhverv Jammerbugt

Østergade 27
9440 Aabybro
8222 9496

Erhverv København

Rådhuspladsen 45, 4.
1550 København V
8222 9980

Erhverv Mariagerfjord

Adelgade 27
9500 Hobro
9657 5100

Erhverv Odense

Cortex Park Vest 3
5230 Odense M
6345 7007

Erhverv Randers

Østervold 31
8900 Randers C
9657 5850

Erhverv Rebild

Hobrovej 77-81
9530 Støvring
9657 5410

Erhverv Skagen

Sct. Laurentii Vej 33
9990 Skagen
8222 9990

Erhverv Skive

Frederiksgade 6
7800 Skive
8222 9270

**Erhverv Sæby -
Frederikshavn**

Parallelvej 23
9900 Frederikshavn
8222 9915

Erhverv Thy-Mors

Algade 28
7900 Nykøbing M
8222 9380

Silstrupparken 2

7700 Thisted
8222 9390

Erhverv Vest

Tegltorvet 1
7600 Struer
8222 9730

Erhverv Viborg

Hjultorvet 9-11
8800 Viborg
8222 9490

Storkunde Erhverv

Østergade 15
9760 Vrå
8222 9000

Erhverv Aalborg

Tankedraget 5
9000 Aalborg
8222 9090

Erhverv Aarhus

Frederiksgade 7
8000 Aarhus C
9657 5400

Erhverv Aars

Markedsvej 5-7
9600 Aars
9657 5240

Landbrugscentre**Landbrugscenter****Vendsyssel**

Østergade 15
9760 Vrå
8222 9000

Landbrugscenter**Himmerland**

Markedsvej 5-7
9600 Aars
9657 5250

Privat**Amager**

Amagerbrogade 67
2300 København S
9657 5520

Arden

Østergade 8
9510 Arden
9657 5640

Bedsted

Vestervigvej 79
7755 Bedsted
8222 9760

Brovst

Stationsvej 8
9460 Brovst
8222 9460

Brønderslev

Albani Plads 1
9700 Brønderslev
8222 9700

Dronninglund

Slotsgade 42
9330 Dronninglund
8222 9330

Fjerritslev

Søndergade 13
9690 Fjerritslev
8222 9690

Fredericia

Danmarksgade 19
7000 Fredericia
9657 5940

Frederiksberg

Falkoner Allé 72A
2000 Frederiksberg
9657 5900

Frederikshavn

Parallelvej 23
9900 Frederikshavn
8222 9900

Galten

Søndergade 20
8464 Galten
9657 5420

Gjerlev

Hammergårdsvej 1
8983 Gjerlev J
9657 5440

Hadsund

Bankpladsen 4
9560 Hadsund
8222 9597

Hals

Torvet 1
9370 Hals
8222 9944


Hirtshals

Jyllandsgade 14
9850 Hirtshals
8222 9850

Hjallerup

Søndergade 10 A
9320 Hjallerup
8222 9322

Hjørring Brinck Seidelins Gade 10 9800 Hjørring 8222 9800	Odense C Østre Stationsvej 41 N 5000 Odense C 6345 7025	Støvring Hobrovej 77-81 9530 Støvring 9657 5360	Østerbro Kristianiagade 7 2100 København Ø 9657 5890
Hobro Adelgade 27 9500 Hobro 8222 9500	Odense M Cortex Park Vest 3 5230 Odense M 6345 7002	Suldrup Hjedsbækvej 338 9541 Suldrup 9657 5380	Aabybro Østergade 27 9440 Aabybro 8222 9440
KBH Gl. Strand Gammel Strand 42 1. 1202 København K 8222 9888	Odense N Rugårdsvej 244 5210 Odense NV 6345 7008	Sæby Grønnegade 4 9300 Sæby 8222 9300	Aalborg Budolfi Plads Algade 42 9000 Aalborg 8222 9010
KBH Rådhuspladsen Rådhuspladsen 45, 4. 1550 København V 8222 9899	Pandrup Bredgade 7 9490 Pandrup 8222 9490	Tårs Halvej 14 9830 Tårs 8222 9830	Aalborg City Syd Hobrovej 448B 9200 Aalborg SV 9657 9200
Lemvig Havnen 62 7620 Lemvig 8222 9783	Randers Østervold 31 8900 Randers C 9657 5850	Ulsted Jyllensgade 14 9370 Hals 8222 9370	Aalborg Vestbyen Kastetvej 40 9000 Aalborg 8222 9040
Løgstør Østerbrogade 26 9670 Løgstør 9657 5810	Sindal Nørre Torv 11 9870 Sindal 8222 9870	Vejle Havneparken 1, 1. 7100 Vejle 9657 5920	Aalborgghus Kollegievej 2G 9000 Aalborg 9631 0722
Mariager Østergade 6-8 9550 Mariager 8222 9940	Skagen Sct. Laurentii Vej 33 9990 Skagen 8222 9990	Vester Hassing Springvandspladsen 3 9310 Vodskov 8222 9844	Aalestrup Vestergade 28 9620 Aalestrup 9657 5590
Nibe Toften 11 9240 Nibe 9657 5660	Skive Frederiksgade 6 7800 Skive 8222 9280	Viborg Vestergade 5 8800 Viborg 8222 9480	Aarhus Frederiksbjerg Frederiks Allé 95 8000 Aarhus C 9657 5830
Nykøbing Mors Algade 28 7900 Nykøbing M 8222 9380	Skørping Jyllandsgade 19 9520 Skørping 9657 5680	Viby Viby Torv 8260 Viby J 9657 5500	Aars Himmerlandsgade 74 9600 Aars 9657 5600
Nørresundby Brotorvet 4 9400 Nørresundby 8222 9400	Snedsted Hovedgaden 50 7752 Snedsted 8222 9790	Vinderup Søndergade 30 7830 Vinderup 8222 9180	Aarup Bredgade 95 5560 Aarup 6345 7001
Odder Rådhusgade 5 8300 Odder 9657 5960	Struer Tegltorvet 1 7600 Struer 8222 9730	Vrå Østergade 15 9760 Vrå 8222 9000	



Bilag til Rapport for samfundsansvar og bæredygtighed 2023

Indhold

- 1. Rapportering i henhold til taksoniforordningens artikel 8**
- 2. Opsummering af GAR-Aktiver og GAR-nøgletal**
- 3. Taksoniforordningen (Bilag XI), Skema nr. 0: Offentliggørelse af kvalitative oplysninger**
- 4. Taksoniforordningen (Bilag VI), Skema nr. 0: Sammenfatning af KPI'er**
- 5. Taksoniforordningen (Bilag VI), Skema nr. 1: Aktiver, der indgår i beregningen af GAR**
- 6. Taksoniforordningen (Bilag VI), Skema nr. 2: GAR – sektoroplysninger**
- 7. Taksoniforordningen (Bilag VI), Skema nr. 3: KPI for GAR i beholdningen baseret på indtægter**
- 8. Taksoniforordningen (Bilag VI), Skema nr. 3: KPI for GAR i beholdningen baseret på CapEx**
- 9. Taksoniforordningen (Bilag VI), Skema nr. 4: KPI for GAR i strømmen baseret på indtægter**
- 10. Taksoniforordningen (Bilag VI), Skema nr. 4: KPI for GAR i strømmen baseret på CapEx**
- 11. Taksoniforordningen (Bilag VI), Skema nr. 5: KPI for beholdninger for ikke-balanceførte eksponeringer**
- 12. Taksoniforordningen (Bilag VI), Skema nr. 5: KPI for strømme for ikke-balanceførte eksponeringer**
- 13. Taksoniforordningen (Bilag XII), Skema 1: Atom- og fossilgasrelaterede aktiviteter**

1. Rapportering i henhold til taksonomiforordningens artikel 8

Sparekassen Danmark er omfattet af reglerne vedrørende oplysninger om bæredygtige økonomiske aktiviteter som defineret i EU's taksonomi for bæredygtige aktiviteter, herunder aktiviteter der er omfattet af EU's taksonomi "eligibility" og opfylder kriterierne for at blive anset for bæredygtige "alignment".

Det betyder at vi skal oplyse i hvilket omfang, vi har aktiviteter der kan klassificeres som "eligibility" og i hvilket omfang, at de omfattede aktiviteter opfylder kriterierne i klassificeringssystemet "alignment".

Opgørelserne fremgår af bilag nedenfor.

2. Opsummering af GAR-Aktiver og GAR-nøgletal

GAR - aktiver		1.000 kr.			
Aktiver, som indgår i tælleren	Eksponering	Modvirkning af klimændringer		Tilpasning til klimændringer	
		Omfattede aktiver	Grønne aktiver	Omfattede aktiver	Grønne aktiver
I alt	22.366.784	12.423.297			
Finansielle NFRD-virksomheder	4.137.298	N/A	N/A	N/A	N/A
Ikke-finansielle NFRD-virksomheder	4.886	0	0	0	0
- Udlån og tilgodehavender (omsætning)	0	0	0	0	0
- Gældsinstrumenter (omsætning og kapital)	4.828	0	0	0	0
- Egenkapitalinstrumenter (omsætning og kapital)	58	0	0	0	0
Husholdninger	18.224.601	12.423.297	0	0	0
- Lån med pant i fast ejendom til beboelse	9.686.011	9.686.011	0	0	0
- Lån til motorkøretøjer	2.737.286	2.737.286	0		
- Øvrige	5.801.304	0			
Tilbagetagen sikkerhedsstillelse	0	0			
Aktiver, som ikke indgår i tælleren for GAR:					
I alt	32.896.370	0			
Finansielle og ikke-finansielle ikke-NFRD-virksomheder	19.221.745	0			
Ikke-EU virksomheder	0	0			
Andre kategorier af aktiver	13.674.625	0			
Aktiver, som indgår i nævneren:					
Samlede omfattede aktiver (GAR-aktiver) i mio. kr.	55.263.154	12.423.297			
Andre aktiver, som ikke er omfattet af GAR					
I alt	13.929.703				
Centralregeringer	756.322				
Centralbanker	3.436.135				
Handelsbeholdningen	9.737.247				
Total balanceførte aktiver	69.192.857				

GAR - aktiver					%
Aktiver, som indgår i tælleren	Modvirkning af klimaændringer		Tilpasning til klimaændringer		GAR
	Omfattede aktiver	Grønne aktiver	Omfattede aktiver	Grønne aktiver	Eksponering
I alt					
Finansielle NFRD-virksomheder	N/A	N/A	N/A	N/A	N/A
Ikke-finansielle NFRD-virksomheder	0%	0%	0%	0%	0%
- Udlån og tilgodehavender (omsætning)	0%	0%	0%	0%	0%
- Gældsinstrumenter (omsætning og kapital)	0%	0%	0%	0%	0%
- Egenkapitalinstrumenter (omsætning og kapital)	0%	0%	0%	0%	0%
Husholdninger	68%	0%	0%	0%	0%
- Lån med pant i fast ejendom til beboelse	100%	0%	0%	0%	0%
- Lån til motorkøretøjer	100%	0%			0%
Tilbagetagen sikkerhedsstillelse	0%	0%	0%	0%	0%
Total omfattede aktiver (GAR-aktiver)	22%	0%	0%	0%	0%

3. Taksonomiforordningen (Bilag XI), Skema nr. 0: Offentliggørelse af kvalitative oplysninger

3.1 Kontekstspecifikke oplysninger, som underbygger de kvantitative indikatorer, herunder anvendelsesområdet for aktiver og aktiviteter, der er omfattet af KPI'erne, oplysninger om datakilder og begrænsninger:

I ovenstående opsummering af GAR-aktiver og GAR-nøgletal fremgår det, at andelen af grønne aktiver i sparekassen udgør 0 % af de samlede omfattede aktiver. Det er vurderet, at de økonomiske aktiviteter ikke opfylder kravene til miljømæssig bæredygtighed i henhold til kriterierne i artikel 3 i Taksonomiforordningen. Dermed kan hverken boliglån eller billån til private på nuværende tidspunkt klassificeres som miljømæssigt bæredygtige økonomiske aktiviteter.

Derudover har sparekassen ingen finansieringsaktiviteter rettet mod hverken finansielle eller ikke-finansielle virksomheder, da sparekassen kun yder erhvervsudlån til virksomheder, der ikke er omfattet af NFRD (Non-Financial Reporting Directive). Derfor skal disse ikke medtages i beregningen.

Datakilder

Opgørelsen er baseret på en kobling af regnskabsdata fra sparekassens årsregnskab på koncernniveau, samt en aktivnedbrydelse i henhold til EU-taksonomien leveret af sparekassens dataleverandør SDC. I opgørelsen af omfattede aktiver er medtaget billån indgået fra 1. januar 2022. For privatkunder betragtes boliglån for hele udlånsporteføljen, opgørelsen af, hvilken andel af boliglånet der er omfattet, er beregnet ud fra det enkelte låns aktuelle belåningsværdi (LTV). For NFRD-virksomheder vægtes eksponeringen med den enkelte virksomheds seneste rapportering af taksonomi-omfattede aktiviteter.

3.2 Redegørelser for arten af og målene med økonomiske aktiviteter, der er i overensstemmelse med klassificeringssystemet, og for udviklingen i de økonomiske aktiviteter, der er i overensstemmelse med klassificeringssystemet, over tid, med udgangspunkt i andet gennemførelsesår, idet der skelnes mellem henholdsvis forretnings-, metode- og datarelaterede elementer

Ikke væsentligt før næste år, da der ikke foreligger data fra sidste år.

3.3 Beskrivelse af overensstemmelsen med forordning (EU) 2020/852 i forbindelse med den finansielle virksomheds forretningsstrategi, produktudformningsprocesser og dialog med kunder og modparter

Som det fremgår af vores rapportering, ønsker sparekassen med politikken for ESG og samfundsansvar at sikre, at alle ansatte agerer ansvarligt i forretningsregi. Udover at sikre en ansvarlig intern sparekassedrift vil vi samtidig spille en aktiv rolle i kundernes bæredygtighedsaftryk gennem rådgivning, dialog og produkter, der også er med til at fremme den grønne omstilling af samfundet.

For at understøtte og bidrage til den grønne omstilling tilbyder sparekassen lån og finansiering på fordelagtige vilkår målrettet køb af el- og hybridbiler samt energiforbedringer og tilvalg af vedvarende energi i private boliger.

3.4 For kreditinstitutter, som ikke er bundet af kravet om at offentliggøre kvantitative oplysninger om handelseksponeringer, kvalitative oplysninger om handelsbeholdningers overensstemmelse med forordning (EU) 2020/852, herunder den overordnede sammensætning, konstaterede tendenser, mål og politik

Sparekassens handelseksponeringer består primært af realkredit- og statsobligationer pr. ultimo 2023. Derudover er der placeret en mindre andel aktier i handelsbeholdningen. Obligationsbeholdningen overvåges og styres løbende, og sammensætningen heraf har været uden væsentlige ændringer i løbet af året.

Sparekassen ønsker at bidrage til ansvarlige investeringer. Miljømæssige, sociale og ledelsesmæssige risici (ESG) indgår som vigtige parametre ved indgåelse af positioner. De samme parametre skal indgå i den løbende pleje og vurdering af sparekassens beholdning af værdipapirer. Derfor ønsker sparekassen at investere i grønne obligationer som en del af den samlede obligationsbeholdning for at understøtte samfundets finansiering af grønne og bæredygtige projekter. Af samme årsag må der i sparekassens egenbeholdning ikke investeres i selskaber, som for eksempel agerer indenfor våben- eller tobaksindustri eller i stater, som ikke lever op til FN's Menneskerettighedserklæring. Sparekassens børsnoterede aktier i handelsbeholdningen (ekskl. kommissionsdepot) vurderes bl.a. i forhold til MSCI ESG-ratings.

3.5 Yderligere eller supplerende oplysninger, som underbygger den finansielle virksomheds strategier og den vægt, som finansiering af økonomiske aktiviteter, der er i overensstemmelse med klassificeringssystemet, udgør af deres samlede virksomhed.

Sparekassen har ikke yderligere eller supplerende oplysninger.

0. Sammenfatning af KPI'er, som kreditinstitutter skal offentliggøre i henhold til klassificeringsforordningens artikel 8

		Samlede miljømæssigt bæredygtige aktiver	KPI****	KPI*****	Dækningsgrad i % (i forhold til samlede aktiver)***	% af aktiver, der er udelukket fra tælleren i GAR (artikel 7, stk. 2 og 3, og afsnit 1.1.2 i bilag V)	% af aktiver, der er udelukket fra nævneren i GAR (artikel 7, stk. 1, og afsnit 1.2.4 i bilag V)
Primær KPI	Nøgleletal for grønne aktiver (GAR) i		0	0	0	18%	48%
							20%

		Samlede miljømæssigt bæredygtige aktiviteter	KPI	KPI	Dækningsgrad i % (i forhold til samlede aktiver)	% af aktiver, der er udelukket fra tælleren i GAR (artikel 7, stk. 2 og 3, og afsnit 1.1.2 i bilag V)	% af aktiver, der er udelukket fra nævneren i GAR (artikel 7, stk. 1, og afsnit 1.2.4 i bilag V)
Supplerende KPI'er	GAR (strømmen)		-	-	-	-	-
	Handelsbeholdning*		0	0	0		
	Finansielle garantier		0	0	0		
	Aktiver under forvaltning		0	0	0		
	Indtægter fra gebyrer og provisioner**		-	-	-		

* For kreditinstitutter, som ikke opfylder betingelserne i artikel 94, stk. 1, i CRR, eller betingelserne i nævnte forordnings artikel 325a, stk. 1

** Indtægter fra gebyrer og provisioner, som hidrører fra tjenesteydelser, der ikke er udlån og AuM

Kreditinstitutterne offentliggør fremadskuende oplysninger for disse KPI'er, herunder oplysninger med hensyn til målsætninger, sammen med relevante redegørelser for den anvendte metodologi.

*** % af aktiver, der er omfattet af KPI'en, i forhold til bankers samlede aktiver

**** på grundlag af modpartens omsætningsbaserede KPI

***** på grundlag af modpartens CapEx-baserede KPI, med undtagelse af udlånsaktiviteter, hvor den omsætningsbaserede KPI anvendes for almindelige udlån

Note 1: Indberetningsskemaerne: celler fremhævet med sort skal ikke udfyldes.

Note 2: KPI'er for gebyrer og provisioner (ark 6) og Handelsbeholdning (ark 7) finder først anvendelse fra 2026. SMV'er medtages kun i disse KPI'er, hvis der foreligger et positivt resultat af konsekvensanalysen.

2. GAR - Sektoroplysninger

Inddeling efter sektor - 4-cifret NACE-kode (kode eller mærkning)	a		b		c		d		e		f		g		h		i		j		k		l		m		n		o		p		q		r		s		t		u		v		w		x		y		z		aa		ab	
	Medvirkning af klimaændringer (CCM)				Tilpasning til klimaændringer (CCA)				Vand- og havressourcer (WTR)				Cirkulær økonomi (CE)				Forurening (PPC)				Biodiversitet og økosystemer (BIO)				TOTAL (CCM + CCA + WTR + CE + PPC + BIO)																															
	Ikkefinansielle virksomheder		SMV'er og andre ikkefinansielle		Ikkefinansielle virksomheder		SMV'er og andre ikkefinansielle		Ikkefinansielle virksomheder		SMV'er og andre ikkefinansielle		Ikkefinansielle virksomheder		SMV'er og andre ikkefinansielle		Ikkefinansielle virksomheder		SMV'er og andre ikkefinansielle		Ikkefinansielle virksomheder		SMV'er og andre ikkefinansielle		Ikkefinansielle virksomheder		SMV'er og andre ikkefinansielle		Ikkefinansielle virksomheder		SMV'er og andre ikkefinansielle		Ikkefinansielle virksomheder		SMV'er og andre ikkefinansielle		Ikkefinansielle virksomheder		SMV'er og andre ikkefinansielle		Ikkefinansielle virksomheder		SMV'er og andre ikkefinansielle		Ikkefinansielle virksomheder		SMV'er og andre ikkefinansielle									
	Regnskabsmæssig (brutto)værdi	Heraf miljømæssigt bæredygtige (CCM)	Regnskabsmæssig (brutto)værdi	Heraf miljømæssigt bæredygtige (CCM)	Regnskabsmæssig (brutto)værdi	Heraf miljømæssigt bæredygtige (CCA)	Regnskabsmæssig (brutto)værdi	Heraf miljømæssigt bæredygtige (CCA)	Regnskabsmæssig (brutto)værdi	Heraf miljømæssigt bæredygtige (WTR)	Regnskabsmæssig (brutto)værdi	Heraf miljømæssigt bæredygtige (WTR)	Regnskabsmæssig (brutto)værdi	Heraf miljømæssigt bæredygtige (CE)	Regnskabsmæssig (brutto)værdi	Heraf miljømæssigt bæredygtige (CE)	Regnskabsmæssig (brutto)værdi	Heraf miljømæssigt bæredygtige (PPC)	Regnskabsmæssig (brutto)værdi	Heraf miljømæssigt bæredygtige (PPC)	Regnskabsmæssig (brutto)værdi	Heraf miljømæssigt bæredygtige (BIO)	Regnskabsmæssig (brutto)værdi	Heraf miljømæssigt bæredygtige (BIO)	Regnskabsmæssig (brutto)værdi	Heraf miljømæssigt bæredygtige (CCM + CCA + WTR +)	Regnskabsmæssig (brutto)værdi	Heraf miljømæssigt bæredygtige (CCM + CCA + WTR +)																												
1	-	0	0		0	0		0	-		0	-		0	-		0	-		0	-		0	-		0	-		0	-		0	-		0	-		0	-		0	-		0	-		0	-								
2	-	0	0		0	0		0	-		0	-		0	-		0	-		0	-		0	-		0	-		0	-		0	-		0	-		0	-		0	-		0	-		0	-								
3	-	0	0		0	0		0	-		0	-		0	-		0	-		0	-		0	-		0	-		0	-		0	-		0	-		0	-		0	-		0	-		0	-								
4	-	0	0		0	0		0	-		0	-		0	-		0	-		0	-		0	-		0	-		0	-		0	-		0	-		0	-		0	-		0	-		0	-								

1. Kreditinstitutter offentliggør i dette skema oplysninger om eksponeringer i porteføljebeholdningen for de sektorer, der er omfattet af klassificeringssystemet (NACE-sektorer på 4-cifret niveau). I det de anvender de relevante NACE-koder med udgangspunkt i modpartens hovedaktivitet.
 2. Fordelingen af modparter efter NACE-sektor er alene baseret på arten af den umiddelbare modpart. Eksponeringer, som flere låntagere pådrager sig i fællesskab, skal klassificeres på grundlag af karakteristikaene for den låntager, der var mest relevant eller betydningsfuld for instituttets accept af bevillingen. Fordelingen af eksponeringer, som er pådraget i fællesskab efter NACE-koder, skal ske på grundlag af den mest relevante eller betydningsfulde låntagers karakteristika. Institutterne offentliggør oplysninger efter NACE-koder med det opdelingsniveau, der kræves i skemaet.

4. KPI for GAR i strømmen baseret på indtægter

1. Instituttet offentliggør i dette skema KPI'er for GAR i strømmen af lån (nye lån på nettobasis), som beregnes på grundlag af de data, der indberettes i skema 1, som omfattede aktiver og ved at anvende de formulær for foreslået sæt skema.

2. Kreditinstitutterne skal duplikere dette skema for oplysninger baseret på indtægter og CapX.

		a	b	c	d	e	f	g	h	i	j	k	l	m	n	o	p	q	r	s	t	u	v	w	x	y	z	aa	ab	ac	ad	ae	af			
		Medberetning af låneværdinger (CMA)					Tilvækst til låneværdinger (CCA)					Værdi- og beværdninger (WPA)					Ophævelser af lån (CE)					Forsæring (FPC)					Bæredygtighed og grønne lån (BIO)					I ALT (CMA + CCA + WPA + CE + FPC + BIO)				
		Andel af omfattede aktiver i alt, som finansierer sektorer med relevans for klassificeringssystemet (omfattet af klassificeringssystemet)					Andel af omfattede aktiver i alt, som finansierer sektorer med relevans for klassificeringssystemet (omfattet af klassificeringssystemet)					Andel af omfattede aktiver i alt, som finansierer sektorer med relevans for klassificeringssystemet (omfattet af klassificeringssystemet)					Andel af omfattede aktiver i alt, som finansierer sektorer med relevans for klassificeringssystemet (omfattet af klassificeringssystemet)					Andel af omfattede aktiver i alt, som finansierer sektorer med relevans for klassificeringssystemet (omfattet af klassificeringssystemet)					Andel af omfattede aktiver i alt, som finansierer sektorer med relevans for klassificeringssystemet (omfattet af klassificeringssystemet)									
		Andel af omfattede aktiver i alt, som finansierer sektorer med relevans for klassificeringssystemet (i overensstemmelse med klassificeringssystemet)					Andel af omfattede aktiver i alt, som finansierer sektorer med relevans for klassificeringssystemet (i overensstemmelse med klassificeringssystemet)					Andel af omfattede aktiver i alt, som finansierer sektorer med relevans for klassificeringssystemet (i overensstemmelse med klassificeringssystemet)					Andel af omfattede aktiver i alt, som finansierer sektorer med relevans for klassificeringssystemet (i overensstemmelse med klassificeringssystemet)					Andel af omfattede aktiver i alt, som finansierer sektorer med relevans for klassificeringssystemet (i overensstemmelse med klassificeringssystemet)					Andel af omfattede aktiver i alt, som finansierer sektorer med relevans for klassificeringssystemet (i overensstemmelse med klassificeringssystemet)									
		Heraf anvendelse af provenu			Heraf omstillingsaktiviteter		Heraf muligheds-skabende aktiviteter			Heraf anvendelse af provenu			Heraf muligheds-skabende aktiviteter		Heraf anvendelse af provenu			Heraf muligheds-skabende aktiviteter		Heraf anvendelse af provenu			Heraf omstillingsaktiviteter		Heraf muligheds-skabende aktiviteter			Heraf anvendelse af provenu			Heraf omstillingsaktiviteter		Heraf muligheds-skabende aktiviteter			
		GAR - Aktiver, der indgår i både tælleren og nævneren																																		
1		Lån og forskud, gældsinstrumenter og egenkapitalinstrumenter, som ikke betragtes som handel for ejerskab og som indgår i beregningen af GAR																																		
2		Finansielle virksomheder																																		
3		Kreditinstitutter																																		
4		Lån og forskud																																		
5		Gældsinstrumenter, herunder anvendelse af provenuet																																		
6		Egenkapitalinstrumenter																																		
7		Andre finansielle virksomheder																																		
8		heraf investeringselskaber																																		
9		Lån og forskud																																		
10		Gældsinstrumenter, herunder anvendelse af provenuet																																		
11		Egenkapitalinstrumenter																																		
12		heraf administrationselskaber																																		
13		Lån og forskud																																		
14		Gældsinstrumenter, herunder anvendelse af provenuet																																		
15		Egenkapitalinstrumenter																																		
16		heraf forsikringselskaber																																		
17		Lån og forskud																																		
18		Gældsinstrumenter, herunder anvendelse af provenuet																																		
19		Egenkapitalinstrumenter																																		
20		Ikkefinansielle virksomheder																																		
21		Lån og forskud																																		
22		Gældsinstrumenter, herunder anvendelse af provenuet																																		
23		Egenkapitalinstrumenter																																		
24		Husstande																																		
25		heraf lån med sikkerhed i fast ejendom til beboelse																																		
26		heraf lån med henblik på renovering af boliger																																		
27		heraf lån til motor køretøjer																																		
28		Finansiering fra lokale regeringer																																		
29		Bølgfinansiering																																		
30		Anden finansiering fra lokale regeringer																																		
31		Sikkerhedsstillelse opnået gennem overtagelse: fast ejendom til beboelse/ fast erhvervsjendom																																		
32		Samlede GAR ud af aktiverne																																		

Skema 1 Atom- og fossilgasrelaterede aktiviteter

Række	Atomenergirelaterede aktiviteter	
1	Virksomheden varetager, finansierer eller har eksponeringer mod forskning inden for samt udvikling, demonstration og ibrugtagning af innovative elproduktionsanlæg, som producerer energi fra nukleare processer med en minimal mængde affald fra brændselskredsløbet.	Nej
2	Virksomheden varetager, finansierer eller har eksponeringer mod opførelse og sikker drift af nye atomanlæg med henblik på elproduktion eller varmebehandling, herunder med henblik på fjernvarme eller industrielle processer såsom brintproduktion samt sikkerhedsopgraderinger heraf, idet den anvender de bedste tilgængelige teknologier.	Nej
3	Virksomheden varetager, finansierer eller har eksponeringer mod sikker drift af eksisterende atomanlæg, som producerer elektricitet eller foretager varmebehandling, herunder med henblik på fjernvarme eller industrielle processer såsom brintproduktion samt sikkerhedsopgraderinger heraf.	Nej
	Fossilgasrelaterede aktiviteter	
4	Virksomheden varetager, finansierer eller har eksponeringer mod opførelse eller drift af elproduktionsanlæg, som producerer elektricitet ved hjælp af fossile gasformige brændstoffer.	Nej
5	Virksomheden varetager, finansierer eller har eksponeringer mod opførelse, reovering og drift af anlæg til kraftvarmeproduktion af varme/køling og elektricitet, som anvender fossile gasformige brændstoffer.	Nej
6	Virksomheden varetager, finansierer eller har eksponeringer mod opførelse, reovering og drift af varmeproduktionsanlæg, som producerer varme/køling ved hjælp af fossile gasformige brændstoffer.	Nej