



Risikorapport 2017
vedrørende kapitaldækning
udarbejdet i henhold til reglerne i CRR artikel 433-455

Risikooplysninger ultimo 2017 for Jutlander Bank A/S.
Udgivet den 19. februar 2018.

Dette dokument indeholder Jutlander Banks rapportering i forbindelse med CRR-forordningens bestemmelser om søjle III-oplysninger. Dokumentet er bygget således op, at det følger kronologien i CRR-forordningens artikel 435-455.

Indholdsfortegnelse	Side
1. Risikostyringsmålsætninger og -politikker, CRR art. 435	3
2. Anvendelsesområde, CRR art. 436	13
3. Kapitalgrundlag, CRR art. 437	13
4. Kapitalkrav, CRR art. 438	14
5. Eksponering mod modpartsrisiko, CRR art. 439	17
6. Kontracyklisk (modcyklisk) buffer, CRR art. 440	18
7. Indikatorer for systemisk betydning, CRR art. 441	18
8. Kreditrisikjusteringer, CRR art. 442	18
9. Behæftede og ubehæftede aktiver, CRR art. 443	22
10. Anvendelse af ECAI'er, CRR art. 444	22
11. Eksponering mod markedsrisiko, CRR art. 445	23
12. Operationel risiko, CRR art. 446	23
13. Eksponeringer mod aktier, som ikke indgår i handelsbeholdningen, CRR art. 447	23
14. Renterisici i positioner uden for handelsbeholdningen, CRR art. 448	24
15. Eksponering med securitiseringspositioner, CRR art. 449	24
16. Aflønningspolitik, CRR art. 450	24
17. Gearing, CRR art. 451	25
18. IRB-metoden i forbindelse med kreditrisiko, CRR 452	25
19. Kreditrisikoreduktionsteknikker, CRR art. 453	25
20. Avanceret målemetode i forbindelse med operationel risiko, CRR art. 454	27
21. Interne modeller for markedsrisiko, CRR 455	27
Bilag 1. Gearingsgrad i henhold til CRR	28

1. Risikostyringsmålsætninger og -politik, CRR art. 435

Politik for risikotagning og -styring, jf. CRR art. 435, stk. 1, litra a-d

Jutlander Bank er i lighed med øvrige pengeinstitutter eksponeret i forhold til forskellige risikotyper. Bankens bestyrelse fastlægger med udgangspunkt i bankens forretningsmodel og de strategiske målsætninger relevante risikopolitikker samt principper for risiko- og kapitalstyring. Formålet med bankens politikker for risikostyring er at minimere tab, der kan opstå som følge af uforudsigelig udvikling på de finansielle markeder.

Bankens overordnede risikopolitik er, at banken kun påtager sig risici, som er i overensstemmelse med de forretningsmæssige principper, som banken drives efter, og som banken har de kompetencemæssige ressourcer til styringen af.

Den overordnede politik for styringen og overvågningen af de forskellige risici er, at der både sker en central styring og en central overvågning samt vidererapportering heraf til bankens direktion og bestyrelse.

Banken udvikler løbende sine værktøjer til identifikation og styring af de risici, som påvirker banken. Bestyrelsen fastlægger de overordnede rammer og principper for risiko- og kapitalstyring, og bestyrelsen modtager løbende rapportering om udviklingen i risici og udnyttelse af de tildelte risikorammer.

De væsentligste risikoområder for Jutlander Bank er; kreditrisiko, markedsrisiko, likviditetsrisiko og operationel risiko.

Kreditrisikoen defineres som risikoen for, at kundernes betalingsforpligtelser overfor banken ikke skønnes at kunne inddrives på grund af debtors manglende evne eller vilje til at betale til den aftalte tid.

Markedsrisikoen defineres som risikoen for, at markedsværdien af bankens finansielle instrumenter og afledte finansielle instrumenter ændrer sig som følge af ændringer i markedsforholdene. Bankens samlede markedsrisiko omfatter renterisici, valutarisici og aktierisici.

Likviditetsrisikoen defineres som risikoen for, at bankens betalingsforpligtelser ikke kan honoreres under bankens likviditetsberedskab.

Endelig defineres den operationelle risiko som risikoen for, at der enten direkte eller indirekte opstår økonomiske tab som følge af fejl i interne processer og systemer, menneskelige fejl eller som følge af eksterne hændelser.

Bankens bestyrelse foretager løbende og mindst en gang om året en vurdering af bankens enkelte og samlede risici og tager i den forbindelse stilling til, om risiciene er acceptable.

Bankens risikostyring behandles endvidere i bankens risikoudvalg samt i bankens revisionsudvalg. Begge udvalg er lovpligtige for banken og består af medlemmer af bankens bestyrelse. Revisionsudvalget har bl.a. til opgave at gennemgå regnskabs- og revisionsmæssige forhold samt at overvåge bankens interne kontrol- og risikostyringssystemer. Risikoudvalget har bl.a. til opgave at rådgive bestyrelsen om bankens overordnede nuværende og fremtidige risiko-profil og -strategi samt at bistå bestyrelsen med at sikre, at bestyrelsens risikostrategi implementeres.

Banken har i henhold til lovgivningen etableret en risikostyringsfunktion og udpeget en overordnet leder med specifikt ansvar for risikostyringsfunktion til risikoansvarlig. Det er organisatorisk sikret, at den risikoansvarlige kan være tilstrækkelig uafhængig af bankens funktioner til, at den risikoansvarliges opgaver kan udføres betryggende. Risikostyringsfunktionen udarbejder efter behov og mindst en gang årligt en rapport til bestyrelsen om bankens risikostyring. Den risikoansvarlige kan i relevant omfang give udtryk for betænkeligheder og advare bestyrelsen, når specifikke risikopåvirkninger påvirker eller kan påvirke banken.

Der er for risikostyringsfunktionen udarbejdet en af direktionen godkendt instruks. Den risikoansvarlige udarbejder hvert år en plan for de risikoområder, som funktionen vil sætte særlig fokus på. Planen godkendes af direktionen.

Den risikoansvarlige bistår risikoudvalget med information. Den risikoansvarlige er udpeget af direktionen og refererer med ovennævnte undtagelser til bankens direktion. Afskedigelse af den risikoansvarlige skal godkendes af bankens bestyrelse.

Efterfølgende beskrives nærmere de væsentligste risici.

1.1. Kreditrisici

1.1.1 Kreditrisici på udlån

Den væsentligste risiko i banken er kreditrisikoen, defineret som risikoen for, at kundernes betalingsforpligtelser overfor banken ikke skønnes at kunne inddrives på grund af debtors manglende evne eller vilje til at betale til den aftalte tid. Bankens risikostyringspolitikker er derfor tilrettelagt med henblik på at sikre, at transaktioner med kunder og kreditinstitutter til stadighed ligger inden for de af bestyrelsen vedtagne rammer.

Bankens kreditrisici styres med udgangspunkt i bankens kreditpolitik. Der foretages en individuel kreditvurdering af den enkelte kunde med udgangspunkt i økonomiske oplysninger og sikkerheder, og hvor betalingsevnen og viljen til overholdelse af indgåede forpligtelser skal dokumenteres. Betalingsevnen skal anvendes til en passende afdragsstruktur, som aftales med kunden.

Bankens primære geografiske markedsområde er de kommuner og byer med tilhørende områder, hvor banken har fysiske afdelinger. Hertil kommer et nærmere defineret og afgrænset område i Storkøbenhavn i tilknytning til bankens afdeling på Frederiksberg. Banken tilbyder samtidig rådgivning og servicering af kunder uden for det primære markedsområde via bankens afdelinger Connect Privat og Connect Erhverv.

Bankens primære kundegrupper er privatkunder, mindre og mellemstore erhvervsvirksomheder samt landbrug. Banken ønsker at betjene alle kundegrupper, der efter afvejning af risiko ønskes bredt sammensat med hensyn til indkomstgrupper for privatkunder samt brancher og virksomhedsstørrelse for så vidt angår erhvervs- og landbrugskunder.

På udlånssiden ønsker banken helkunde forhold og kun undtagelsesvist delkunde forhold. Ved delkunde forhold lægges der særlig vægt på gode indtjenings- og kapitalforhold, og der stilles øgede krav til sikkerhed.

For at sikre en god risikomæssig diversificering har banken en række interne målsætninger. Banken ønsker således ikke eksponeringer mod enkelte kunder eller brancher i et omfang, der kan svække bankens finansielle styrke væsentligt. En kundeeksponering kan således kun i særlige tilfælde overstige 10 pct. af bankens justerede kapitalgrundlag.

Der tilstræbes en passende fordeling mellem kreditgivning til privatkunder og til erhvervs kunder, således at udlån og garantier minimum andrager 35 pct. til privatkunder og maksimalt 65 pct. til erhvervs kunder. Der er endvidere fastsat individuelle grænser for eksponeringer på brancheniveau.

Bestyrelsen har vedtaget principper for rapportering på kreditområdet. Bestyrelsen modtager mindst hvert kvartal rapportering på kreditområdet. Mindst 2 af de årlige rapporteringer er fuldstændige rapporter, mens øvrige rapporteringer kan være mindre omfattende.

Standardvilkår

Erhvervs kunder: Der er generelt intet opsigelsesvarsel hverken fra kundens eller bankens side. Der stilles krav om, at kunden løbende afleverer økonomiske oplysninger til banken.

Privatkunder: Typisk er der et opsigelsesvarsel fra bankens side på 3 måneder. Ved misligholdelse er det dog muligt for banken at opsigte eksponeringen uden varsel. Der stilles krav om økonomiske oplysninger ved nye udlån samt ændringer til eksisterende udlån.

Sikkerheder

Banken ønsker i det omfang, det er muligt, at reducere risikoen i forbindelse med indgåede krediteksponeringer med bankens kunder. Vedrørende eksponeringer mod privatkunder er de vigtigste sikkerhedstyper pant i fast ejendom, værdipapirer og biler. Vedrørende eksponeringer mod erhvervs kunder er de vigtigste sikkerhedstyper pant i fast ejendom, værdipapirer, driftsmateriel, kautioner, virksomhedspant og fordringspant.

Ovenstående typer af sikkerheder, som anvendes på kundegrupperne "Privat" og "Erhverv" kan opsummeres som følger:

	Privat	Erhverv
Ejendom	X	X
Deponeringskonti	X	X
Depot/værdipapirer	X	X
Biler	X	
Driftsmateriel		X
Kaution/garanti		X
Virksomhedspant		X
Fordringspant		X

Sikkerhedsstillelserne kan i hovedposter specificeres således:

	2017	2016
	t. kr.	t. kr.
Ejendomme	5.851.146	4.947.102
Kontantindeståender	177.491	199.701
Løsøre	313.353	294.815
Virksomheds- og fordringspant	595.568	467.367
Værdipapirer	282.869	337.333
Tabskautioner fra Vækstfonden	10.254	15.950
	<u>7.230.681</u>	<u>6.262.268</u>

Banken overvåger løbende værdien af modtagne sikkerheder. I forbindelse med opgørelse af belåningsværdier foretages der et fradrag i værdien til afdækning af realisationsrisiko, omkostninger mv.

Belåningsværdierne opgøres i henhold til bankens interne forretningsgange, og de typiske belåningsværdier er:

- Erhvervsjendomme: Værdien fastsættes på grundlag af en aktuel og reel forsigtig markedsværdi baseret på rentabilitetsberegning.
- Landbrugsejendomme: Værdien fastsættes i henhold til Finanstilsynets vejledning mv.
- Private ejendomme: Op til 80 pct. af aktuel handelspris eller Totalkredit-vurdering.
- Løsøre: Op til 85 pct. af købesum med fradrag af lineære afskrivninger over 5 – 10 år afhængig af arten af løsøre.
- Virksomheds- og fordringspant: Op til 60 pct. af dokumenterede værdier iht. årsrapport, periodebalance mv.
- Børsnoterede værdipapirer: For aktier og obligationer hhv. 80 pct. og 90 pct. af officiel kursværdi.
- Unoterede aktier: Op til 80 pct. af indre værdi i henhold til seneste årsrapport.
- Kautioner og garantier: Tillægges ikke belåningsværdi, bortset fra tabskautioner fra Vækstfonden.

Branchefordeling

Der tilstræbes en passende fordeling mellem kreditgivning til privatkunder og til erhvervskunder, således at udlån og garantier minimum andrager 35 pct. til privatkunder og maksimalt 65 pct. til erhvervskunder. Der er endvidere fastsat individuelle grænser for eksponeringer på brancheniveau.

Udlån og garantier fordelt på sektorer og brancher

	2017	2016
	pct.	pct.
Offentlige myndigheder	3,0	3,6
Erhverv		
Landbrug, jagt, skovbrug og fiskeri	14,9	12,7
Industri og råstofudvinding	1,6	1,6
Energiforsyning	1,7	2,1
Bygge- og anlæg *)	3,7	3,7
Handel	4,3	4,2
Transport, hoteller og restauranter	1,1	1,2
Information og kommunikation	0,3	0,2
Finansiering og forsikring	2,5	4,1
Fast ejendom	9,5	10,8
Øvrige erhverv	6,2	6,8
Erhverv i alt	45,8	47,4
Private	51,2	49,0
	100,0	100,0

*) Heraf udgør udlån og garantier til "Byggeprojekter under opførelse" 0,8 pct. (0,7 pct. i 2016), der sammen med udlån og garantier til "Fast ejendom" indgår i Tilsynsdiamantens definition af "Ejendommeeksponering".

Kreditbonitet

Banken har indført rating- og segmenteringssystemer til overvågning af vandringer i kundernes kreditbonitet og dermed styring- og rapportering af kreditrisikoen i udlånsporteføljen. Alle kunder rates løbende og overvågningen foregår bl.a. via bankens Early Warning-system. I systemet indgår blandt andet makroøkonomiske nøgletal, data omkring krediteksponeringer og kundernes økonomi, samt en monitorering af kundernes adfærd. Målet hermed er bl.a. at afdække faresignaler i eksponeringer på så tidlig et tidspunkt som overhovedet muligt, og samtidig overvåge porteføljen og organisatoriske enheder. En central funktion i banken overvåger udviklingen i alle eksponeringers kreditbonitet. Denne funktion gennemfører ligeledes løbende en systematisk bonitetskontrol af hele bankens udlånsportefølje. Hvert kvartal gøres kreditboniteten op på individuelt niveau for alle svage kunder og for alle kunder over signifikante grænser for at vurdere bankens kreditrisici.

Tab og nedskrivninger

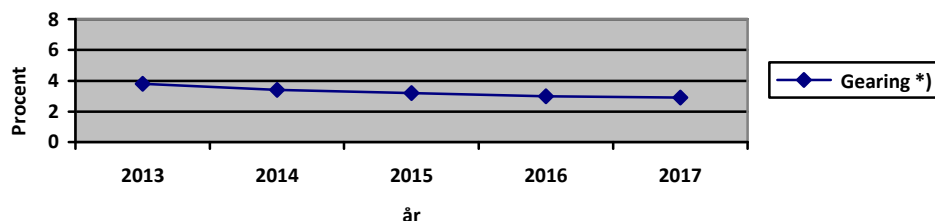
Individuelle nedskrivninger foretages, når det er sandsynligt ud fra objektive kriterier, at kunden ikke vil være i stand til helt eller delvist at tilbagebetale lån eller kreditter.

På udlånsporteføljer, der ikke er individuelt vurderet, foretages der gruppevis nedskrivninger.

Eksponeringer, hvorpå banken har nulstillet renten, vurderes særligt nøje, og når tab er konstateret, afskrives eksponeringen helt eller delvist.

Banken har stor fokus på gennem den centrale kreditafdeling at sikre en effektiv styring af bankens udlånsportefølje.

Banken har historisk set haft en forsigtig kreditpolitik, hvilket bl.a. ses ved en lav gearing af egenkapitalen, jf. efterfølgende figur.

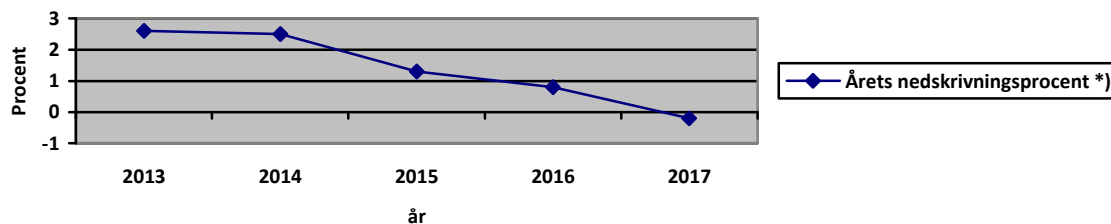


*) Gearing, dvs. udlån i forhold til egenkapital, angiver, hvor mange gange banken har udlånt sin egenkapital.

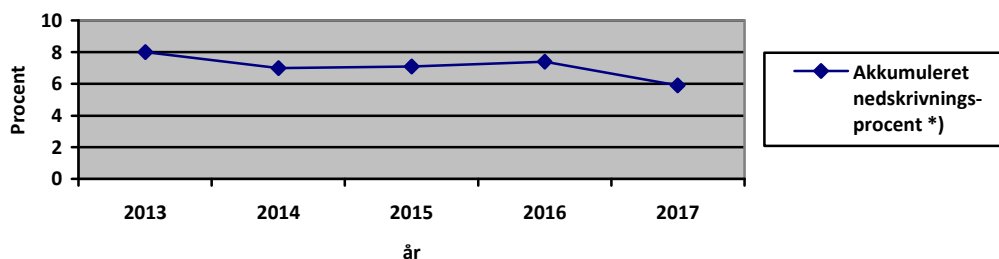
Bankens tab og nedskrivninger har de seneste 5 år været faldende, hvilket bl.a. kan tilskrives forbedrede konjunkturf forhold og lave renter, der har haft positiv effekt for bankens kunder, samt at bankens kreditpolitik løbende er blevet strammet på flere områder.

Nedenstående figurer viser henholdsvis nedskrivningsprocenterne og de akkumulerede nedskrivningsprocenter for de seneste 5 år.

Som det fremgår af den første figur, er bankens nedskrivningsprocent faldet fra 2,6 i 2013 til i 2017 endda at være positiv med 0,2 pct.



*) Årets nedskrivningsprocent viser årets nedskrivninger i resultatopgørelsen i forhold til de samlede udlån og garantier før hhv. nedskrivninger og hensættelser.



*) Den akkumulerede nedskrivningsprocent viser de akkumulerede nedskrivninger og hensættelser i forhold til de samlede udlån og garantier før hhv. nedskrivninger og hensættelser.

Bankens akkumulerede nedskrivninger på udlån udgør 737 mio. kr. ultimo 2017, mens hensættelser til tab på garantier udgør 10 mio. kr. Målt i forhold til bankens samlede udlån og garantier før henholdsvis nedskrivninger og hensættelser på 12.777 mio. kr. udgør den akkumulerede nedskrivningsprocent 5,9 ultimo 2017 mod 7,4 ultimo 2016. Banken har endvidere overtagne nedskrivninger mv. for 251 mio. kr. fra overtagne udlånsporteføljer, der regnskabsteknisk indgår som dagsværdireguleringer, og derfor ikke indgår i de akkumulerede nedskrivninger. Korrigeres der herfor, udgør den akkumulerede nedskrivningsprocent 7,7 mod 9,8 ultimo 2016.

De reducerede akkumulerede nedskrivningsprocenter fra 2016 til 2017 kan især henføres til stigningen i udlån og garantier på 1,4 mia. kr. i 2017 i kombination med endelige tabsføring af nødlidende kunder.

1.1.2. Kreditrisici mod finansielle modparter

I forbindelse med bankens handel med værdipapirer, valuta og afledte finansielle instrumenter, bankens tilgodehavender hos andre pengeinstitutter, bankens besiddelse af obligationer samt betalingsformidling opstår der eksponeringer mod finansielle modparter og dermed en kreditrisiko, herunder også en afviklingsrisiko. Afviklingsrisikoen er risikoen for, at banken ikke modtager betaling eller værdipapirer i forbindelse med afvikling af værdipapir- og/eller valutahandler, som modsvarer de værdipapirer og/eller betalinger, som banken har afviklet og afleveret.

Bankens bestyrelse fastsætter rammer for kreditrisiko mod finansielle modparter og afviklingsrisiko. Ved fastsættelse af rammerne tages der hensyn til de enkelte modparters risikoprofil, rating, størrelse og økonomiske forhold. Bestyrelsen modtager månedsvise rapportering om udnyttelse af rammerne.

Det er bankens politik vedrørende kreditrisikoen mod finansielle modparter at holde denne på et afbalanceret niveau i forhold til bankens størrelse og mod kreditinstitutter af god kreditbonitet.

Ultimo 2017 udgør bankens tilgodehavender hos kreditinstitutter og centralbanker 578 mio. kr. Heraf udgør tilgodehavender på anfordring 404 mio. kr. og 142 mio. kr. i indskudsbeviser i Nationalbanken.

Af bankens beholdning af obligationer på 4.216 mio. kr. er 97 pct. placeret i danske stats- og realkreditobligationer.

1.2. Markedsrisici

Bankens grundlæggende politik vedrørende markedsrisici er, at banken ikke vil påtage sig markedsrisici, der kan få indflydelse på bankens handlefrihed mv.

Bankens bestyrelse har i markedsrisikopolitikken fastlagt de overordnede rammer og principper for styring af bankens markedsrisiko. Ved markedsrisiko forstås risikoen for, at markedsværdien af finansielle instrumenter og afledte finansielle instrumenter ændrer sig som følge af ændringer i markedsf forholdene.

Bankens samlede markedsrisiko omfatter renterisici, valutarisici og aktierisici.

For hver af disse risikotyper har bestyrelsen fastsat konkrete rammer, og det indgår således ved risikovurderingen, at der skal være et fornuftigt og velafbalanceret forhold mellem risici og afkast.

Banken anvender afledte finansielle instrumenter til afdækning og styring af markedsrisikoen, såfremt banken ønsker at minimere eller reducere omfanget af de markedsrisici, som banken udsættes for.

Direktionen foretager løbende overvågning af bankens markedsrisici. Bestyrelsen modtager rapportering om udviklingen i de væsentligste markedsrisici på månedsbasis.

1.2.1. Renterisiko

Bankens renterisiko må totalt set ikke overstige 4 pct. af bankens kernekapital efter fradrag. Renterisikoen opgøres efter reglerne i regnskabsbekendtgørelsen.

Renterisikoen for positioner i handelsbeholdningen er næsten udelukkende i rentebærende fordringer (primært danske realkreditobligationer) og stort set ikke i afledte finansielle instrumenter.

Renterisikoen for positioner udenfor handelsbeholdningen vedrører primært bankens beholdning af pantebreve på 35 mio. kr. samt udstedt supplerende kapital på 200 mio. kr., der er med fast rente frem til 2020 og derefter på variabel basis. Bankens udlåns- og indlånsforretninger samt mellemværender med kreditinstitutter er for hovedpartens vedkommende indgået på variabel basis.

Bankens samlede renterisiko ultimo 2017 er opgjort til 50 mio. kr., der målt i forhold til kernekapitalen udgør 2,3 pct. mod 1,5 pct. året før.

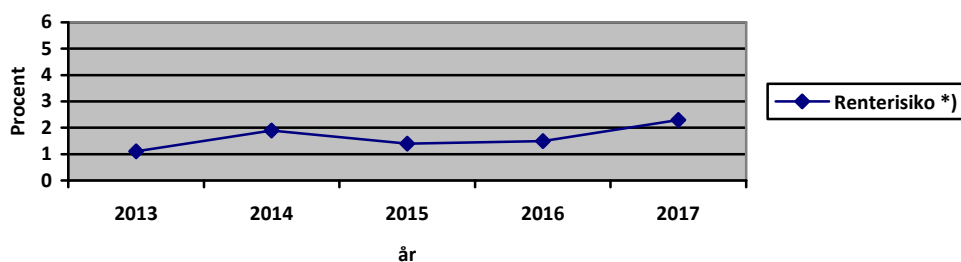
	<u>2017</u> t. kr.	<u>2016</u> t. kr.
Renterisiko indenfor handelsbeholdningen	46.598	29.698
Renterisiko udenfor handelsbeholdningen	3.436	285
Renterisiko i alt	<u>50.034</u>	<u>29.983</u>

Renterisiko opdelt på bankens valutaer med størst renterisiko

Valuta:

DKK	50.003	29.899
EUR	141	216
USD	-86	-97
CHF	-22	-30
Øvrige	-2	-5
Renterisiko i alt	<u>50.034</u>	<u>29.983</u>

Nedenstående figur viser udviklingen i bankens renterisiko over de seneste 5 år.



*) Renterisikoen viser resultatpåvirkningen som en procent af kernekapitalen efter fradrag ved en 1 procent-point ændring i renteniveaue.

Som det fremgår af figuren har banken en forholdsvis lav renterisiko, hvilket er i overensstemmelse med bankens politik for denne risikotype.

Bankens renterisiko overvåges og styres dagligt af bankens finanscenter, mens bankens økonomiafdeling kontrollerer overholdelsen af rammerne for renterisiko samt foretager rapportering til bankens bestyrelse og direktion.

1.2.2. Valutarisiko

Bankens valutaposition, beregnet som summen af de numeriske nettopositioner i hver enkelt valuta, må ikke overstige 3 pct. af kernekapitalen efter fradrag, dog gælder for EUR, at banken må påtage sig en særskilt valutarisiko, der ikke må overstige 15 pct. af bankens kernekapital efter fradrag.

Ultimo 2017 udgør bankens valutaposition (valutaindikator 1) 7,7 mio. kr. svarende til 0,4 pct. af kernekapitalen efter fradrag.

Det er bankens politik at fastholde en minimal valutarisiko (valutaindikator 2). I lighed med tidligere år har bankens valutarisiko i 2017 ligget på et uvæsentligt niveau, idet den alene har udgjort 0,0-0,1 pct. af kernekapitalen efter fradrag i de seneste 5 år.

Bankens valutapositioner styres dagligt i bankens finanscenter, mens bankens økonomiafdeling overvåger overholdelsen af rammer samt rapporterer til bankens bestyrelse og direktion.

1.2.3. Aktierisiko

Banken foretager investeringer i aktier, som generelt er udsat for større risici og volatilitet end obligationer. Bankens aktiebeholdning omfatter børsnoterede aktier samt kapitalandele i noterede selskaber, herunder såkaldte sektorselskaber (strategiske samarbejdspartnere i pengeinstitutsektoren).

Bestyrelsen har fastsat rammer for bankens aktieinvesteringer i hhv. handelsbeholdningen, sektorselskaber samt øvrige noterede aktier.

Bankens aktiestrategi for handelsbeholdningen er begrænset til køb af børsnoterede aktier i Danmark, udvalgte lande i EU samt USA. Der er fastsat grænser for den maksimale eksponering i de enkelte lande, og aktier i et enkelt selskab må ikke overstige 1 pct. af bankens kernekapital, således at der sikres en passende spredning af handelsbeholdningen. Bankens beholdning af børsnoterede aktier m.v. udgør 114 mio. kr. ultimo 2017 mod 103 mio. kr. ultimo 2016.

Banken er medejer af forskellige sektorselskaber via ejerandele i bl.a. DLR Kredit A/S, PRAS A/S, Bank Invest Holding A/S, Sparinvest Holding A/S, Egnsinvest Holding A/S, Værdipapircentralen A/S og Skandinavisk Data Center A/S. Beholdningen af sektoraktier udgør 754 mio. kr. ultimo 2017 mod 691 mio. kr. ultimo 2016.

Banken har endvidere foretaget investeringer i andre noterede selskaber for i alt 39 mio. kr. ultimo 2017 mod 36 mio. kr. ultimo 2016. De største investeringer vedrører kapitalandele i K/S Biomedical Venture IV samt aktier i Egnsinvest Tyske Ejendomme A/S og Agri Invest A/S. Det sidstnævnte selskabs hovedaktivitet er landbrugsinvesteringer primært i Rumænien.

Den daglige styring af bankens aktieportefølje sker i bankens finanscenter, mens kontrol af overholdelse af rammer samt rapportering til bankens direktion og bestyrelse foretages af bankens økonomiafdeling.

1.2.4. Kreditobligationer mv.

Banken foretager investeringer i erhvervsobligationer, pantebreve o. lign, hvor banken har en risiko i forhold til markedets vurdering af kreditrisikoen. Bestyrelsen har fastsat en grænse for dagsværdien heraf til 11 pct. af kernekapitalen efter fradrag. Bankens beholdning af erhvervsobligationer, pantebreve o. lign udgør 146 mio. kr. ultimo 2017 tilsvarende ultimo 2016.

Den daglige styring af bankens erhvervsobligationer sker i bankens finanscenter, og den daglige styring af bankens pantebreve sker i boligafdelingen, mens kontrol af overholdelse af rammer samt rapportering til bankens direktion og bestyrelse foretages af bankens økonomiafdeling.

1.3. Likviditetsrisiko

Bestyrelsen har besluttet en politik på likviditetsområdet, der fastlægger den overordnede risikoprofil og den overordnede organisatoriske ansvarsfordeling med henblik på lønsomt at understøtte bankens forretningsmodel. Endvidere er der besluttet retningslinjer for bankens opgørelse af likviditetsrisikoen og for finansieringsstrukturen, samt fastlagt en overordnet beredskabsplan for fremskaffelse af funding.

Bankens funding sker, ud over gennem egenkapitalfinansiering og indlån fra kunder, via efterstillede kapitalindskud samt lån og lines på pengemarkedet.

Bankens likvide beredskab bliver styret ved at opretholde tilstrækkelige likvider, likvide værdipapirer og tilstrækkelige kreditfaciliteter. Det likvide beredskab fastlægges ud fra en målsætning om at sikre et tilstrækkeligt og stabilt likviditetsberedskab.

Likviditetskravet - Liquidity Coverage Ratio (LCR) - i henhold til CRR forordningen er under indfasning frem til 2018. Kravet lyder på minimum 80 pct. i 2017 og 100 pct. fra 2018.

Liquidity Coverage Ratio (LCR) er et kortsigtet likviditetsmål, der skal sikre, at et institut har tilstrækkelig likviditet til at modstå et 30-dages likviditetsstress. LCR angiver den mængde likvide "højkvalitetsaktiver", som et institut skal have i sin beholdning for at kunne modstå det kortsigtede likviditetsstress. Beholdningen af "højkvalitetsaktiver" skal pri-

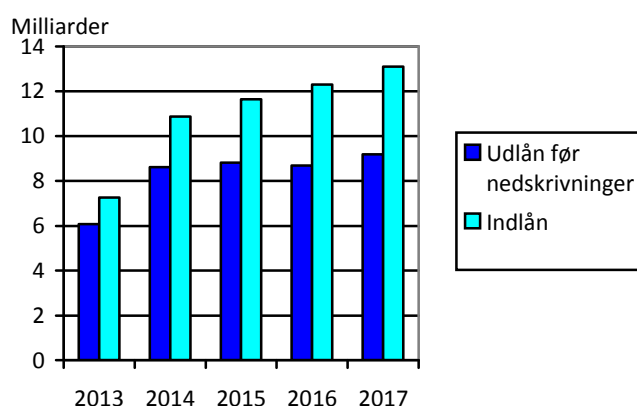
mært bestå af kontanter, indestående i Nationalbanken og statsobligationer. Kravet til det enkelte instituts likvide aktiver vil afhænge af det enkelte instituts konkrete likviditetsrisici.

Det er bankens politik at have en LCR dækning på minimum 150 pct., således at det fuldt indfasede krav i 2018 efter CRR forordningen er opfyldt.

Ultimo december 2017 viser bankens LCR opgørelse en dækning på 379 pct. Banken har således en solid overdækning i forhold til det fuldt indfasede krav på 100 pct. i 2018.

Det er endvidere bankens mål, at kundernes indlån i væsentligt omfang skal finansiere kundeudlånene. Ultimo 2017 udgjorde bankens udlån plus nedskrivninger i forhold til indlån 70,1 pct., dvs. at kundernes indlån fuldt ud kan finansiere kundeudlånene, og banken er derfor mindre afhængig af ekstern funding.

I nedenstående figur vises udviklingen i bankens indlån og udlån før nedskrivninger for de seneste 5 år.



Økonomiafdelingen har ansvaret for den løbende rapportering om bankens likviditetssituation. Risikostyringsfunktionen overvåger, hvorvidt bankens likviditetsrisiko ligger inden for de udstukne rammer.

Bankens bestyrelse modtager månedligt rapport om bankens aktuelle og fremadrettede likviditetssituation.

Bankens fordeling af funding pr. 31. december 2017 fremgår af nedenstående skema.

	2017 t. kr.	2017 i pct.	2016 t. kr.	2016 i pct.
Egenkapital	2.871.897	17,1	2.660.435	16,9
Efterstillede kapitalindskud	198.817	1,2	198.417	1,3
Indlån og anden gæld, inkl. indlån i puljer	13.103.028	78,2	12.303.394	78,3
Øvrige passivposter	493.428	2,9	479.027	3,0
Gæld til kreditinstitutter – restløbetid over 1 år	74.753	0,5	84.548	0,5
Gæld til kreditinstitutter – restløbetid under 1 år	10.880	0,1	7.095	0,0
Balancesum i alt	16.752.803	100,0	15.732.916	100,0
Den korte funding (restløbetid under 1 år) på	10.880		7.095	
kan afdækkes således:				
Tilgodehavender hos kreditinstitutter – restløbetid under 1 år	545.796		474.905	
Obligationer til dagsværdi	4.216.335		4.298.387	
I alt til afdækning af den korte funding	4.762.131		4.773.292	

Som det fremgår af ovenstående er bankens korte funding (restløbetid under 1 år) fuldt ud afdækket gennem bankens korte udlånsforretninger til andre danske pengeinstitutter og bankens beholdning af likvide obligationer.

1.4. Operationel risiko

Jutlander Bank er i lighed med øvrige pengeinstitutter eksponeret mod potentielle tab som følge af operationelle risici, herunder uhensigtsmæssige procedurer, menneskelige fejl, systemmæssige fejl og eksterne begivenheder, herunder juridiske risici.

Bankens bestyrelse har i politik for operationelle risici angivet en ramme for identifikation, vurdering, overvågning og styring af den operationelle risiko. Derudover har banken politikker for IT-sikkerhed, kontroller og forsikring, der understøtter den operationelle risikostyring.

Det er bankens grundlæggende målsætning at begrænse de operationelle risici under hensyntagen til de omkostninger, som er forbundet hermed.

Et væsentligt område ved vurderingen af bankens operationelle risici er IT-forsyningen. Bankens ledelse forholder sig løbende til IT-sikkerheden, herunder til beredskabsplaner og nødplaner, som har til hensigt at sikre IT-drift trods eventuelle kritiske begivenheder.

Der foretages en løbende registrering af de tab og begivenheder, som vurderes at kunne henføres til operationelle risici. Registreringen danner baggrund for en vurdering af om forretningsgange etc. bør justeres med henblik på at undgå eller minimere operationelle risici. Bankens interne og eksterne revision gennemgår og vurderer endvidere løbende bankens forretningsgange.

Banken har etableret en compliancefunktion og en risikostyringsfunktion, der skal medvirke til at sikre, at banken til enhver tid lever op til eksterne såvel som interne krav, samt vurderer bankens risici.

Til afdækning af risici i forbindelse med rådgiveransvar, kriminalitet, bestyrelses- og direktionsansvar samt cyberkriminalitet har banken tegnet særskilte forsikringer. Banken anvender Factor Insurance Brokers A/S som forsikringsmægler, der årligt gennemgår bankens forsikringer, og udarbejder et forsikringsprotokollat herom til bankens bestyrelse og direktion.

1.5. Ledeserklæringer, jf. CRR art. 435, stk. 1, litra e-f

Jutlander Banks bestyrelse og direktion har den 19. februar 2018 godkendt risikorapporten for 2017.

Det er ledelsens vurdering, at bankens risikostyringsordninger er tilstrækkelige og giver sikkerhed for, at de indførte risikostyringssystemer er tilstrækkelige i forhold til bankens profil og strategi.

Det er endvidere ledelsens vurdering, at beskrivelsen af bankens overordnede risikoprofil i tilknytning til bankens forretningsstrategi, forretningsmodel samt nøgletal, giver et relevant og dækkende billede af bankens risikoforvaltning.

Ledelsens vurdering er foretaget på baggrund af den af bestyrelsen vedtagne forretningsmodel og -strategi, materiale og rapporter forelagt for bestyrelsen af bankens direktion, intern revision, den risikoansvarlige og den complianceansvarlige samt på grundlag af eventuelle indhentede supplerende oplysninger eller redegørelser.

En gennemgang af forretningsmodel og politikker viser, at forretningsmodellens overordnede krav til de enkelte risikoområder udmøntes i de enkelte politikkers mere specificerede grænser, at en gennemgang af bestyrelsens retningslinjer til direktionen og videregivne beføjelser, og at det på den baggrund er bestyrelsens vurdering, at der er overensstemmelse mellem forretningsmodel, politikker, retningslinjer og de reelle risici for de enkelte områder.

Bankens forretningsstrategi er baseret på bankens vision og værdigrundlag om inden for sit markedsområde at være en solid bank og attraktiv samarbejdspartner for private og erhvervsvirksomheder. Bankens ønsker en lønsom indtjening baseret på en prissætning af bankens produkter, som afspejler den risiko og kapitalbinding, som banken påtager sig sammen med en helhedsvurdering af forretningsomfanget med kunder og modparter. Jutlander Bank ønsker en passende robust kapitalbase, som understøtter forretningsmodellen.

I henhold til bankens kapitalmålsætninger for 2017 skal den kapitalmæssige overdækning i forhold til det opgjorte individuelle solvensbehov udgøre mindst 5 procentpoint. Ultimo 2017 udgjorde denne overdækning 11,8 procentpoint.

Den af bestyrelsen besluttede risikovillighed styres via de fastsatte grænser i de enkelte politikker. Derudover forholder bestyrelsen sig til de grænser, der er gældende i tilsynsdiamanten, jf. nedenstående tabel, der dels viser tilsynsdiamantens maksimalt tilladte grænseværdier, samt bankens aktuelle tal for disse grænseværdier.

	Tilsynsdiamantens grænseværdier	Bankens nøgletal pr. 31/12 2017
Udlånvækst på årsbasis	Max. 20 pct.	7,7 pct.
Summen af store eksponeringer	Max. 125 pct.	11 pct.
Likviditetsoverdækning	Min. 50 pct.	176,9 pct.
Funding ratio	Max. 1	0,5
Ejendomseksponering	Max. 25 pct.	10,3 pct.

1.6. Offentliggørelse vedrørende ledelsessystemer mv., jf. CRR art. 435, stk. 2

Jutlander Banks bestyrelsesmedlemmer besidder udover ledelsesposten i banken et antal øvrige bestyrelsesposter, der er beskrevet i bankens årsrapport for 2017 på side 74-77.

Banken følger de kompetencekrav til bestyrelsen, som følger af den finansielle lovgivning. I overensstemmelse hermed vurderer bestyrelsen løbende, om dens medlemmer tilsammen besidder den fornødne viden og erfaring om bankens risici til at sikre en forsvarlig drift af banken. Bestyrelsens proces for udvælgelse af kandidater til bestyrelsen er beskrevet i nomineringsudvalgets kommissorium, som er tilgængeligt på bankens hjemmeside.

Bankens bestyrelse har i medfør af FIL § 70, stk. 1, nr. 4, vedtaget en politik for mangfoldighed. Det fremgår af denne, at banken ønsker en sammensætning i bestyrelsen ud fra forskellighed i kompetencer og baggrunde, særlig høj vægtes behovet for mangfoldighed i relation til bl.a. forskellige faglighed, erhvervs erfaring, køn og alder.

Jutlander Bank har i medfør af FIL § 80 b, stk. 1, nedsat et risikoudvalg. Der har i 2017 været afholdt 4 møder i risikoudvalget.

Banken anvender væsentlige ressourcer til løbende at sikre en tilstrækkelige risikorapportering, herunder opfølgning på lovgivningens og ledelsesmæssige risikorammer.

Rapporteringen til bankens bestyrelse og direktion samt øvrige relevante interessenter foretages efter faste retningslinjer. Bestyrelsen modtager løbende rapportering på alle væsentlige risikoområder.

2. Anvendelsesområde, CRR art. 436

Formålet med denne rapport er at give indblik i Jutlander Banks risiko- og kapitalstyring. Rapporten omfatter udelukkende selskabet Jutlander Bank A/S. Banken har ingen dattervirksomheder.

3. Kapitalgrundlag, CRR art. 437

Jutlander Banks kapitalgrundlag er ultimo 2017 opgjort til 2.408 mio. kr. og de samlede risikoeksponeringer er opgjort til 11.513 mio. kr., hvilket giver en kapitalprocent på 20,9.

For en afstemning mellem den regnskabsmæssige egenkapital på 2.806 mio. kr. og kapitalgrundlaget i henhold til kapitaldækningsreglerne henvises til Kapitalopgørelsen på side 33 i bankens årsrapport for 2017.

Banken har efterstillede kapitalindskud i form af hybrid kernekapital og supplerende kapital på i alt 265 mio. kr., som opfylder kravene i CRR-forordningen og indgår fuldt ud i kapitalgrundlaget for 2017.

For yderligere oplysninger om de enkelte lån henvises til note 28 og 30 i bankens årsrapport for 2017.

4. Kapitalkrav, CRR art. 438

Vedrørende art. 438, litra a

Jutlander Banks metode til vurdering af, hvorvidt den interne kapital er tilstrækkelig til at understøtte nuværende og kommende aktiviteter (solvensbehovet) følger bankens ICAAP (Internal Capital Adequacy Assessment Process).

I ICAAP'en identificeres de risici, som banken er eksponeret overfor med henblik på at vurdere risikoprofilen. Når risiciene er identificeret, vurderes det, hvordan disse eventuelt kan reduceres f.eks. ved forretningsgange, beredskabsplaner, risikoafdækninger m.m. Endelig vurderes det, hvilke risici der skal afdækkes med kapital.

Den interne kapital (solvensbehovet) er bankens egen vurdering af kapitalbehovet, som følge af de risici, som banken påtager sig. Bankens bestyrelse har kvartalsvist drøftelser omkring fastsættelsen af solvensbehovet, for at sikre at det er tilstrækkelig til at understøtte nuværende og kommende aktiviteter. Drøftelserne tager udgangspunkt i en indstilling fra bankens direktion. Indstillingen indeholder forslag til størrelsen på solvensbehovet, herunder stressniveauer samt forventninger til vækst i udlån mv. Dette gælder også selvom Finanstilsynets benchmarks anvendes. På baggrund af drøftelsen træffer bestyrelsen en afgørelse om opgørelsen af bankens solvensbehov, der skal være tilstrækkeligt til at dække bankens risici, og understøtte nuværende og kommende aktiviteter.

Herudover drøfter bestyrelsen en gang om året opgørelsesmetoden for bankens solvensbehov, herunder hvilke risikoområder og benchmarks, der bør tages i betragtning ved beregningen af solvensbehovet.

Solvensbehovet opgøres efter den såkaldte 8+ metode, der omfatter de risikotyper, som det vurderes, at der skal afdækkes med kapital: kreditrisici, markedsrisici, operationelle risici, gearing, kapitalinstrumenter, øvrige risici samt tillæg som følge af lovbestemte krav. Vurderingen tager udgangspunkt i bankens risikoprofil, kapitalforhold samt fremadrettede betragtninger, der kan have betydning herfor, herunder budgettet.

Bankens ledelse har valgt, at der ved opgørelsen af bankens individuelle solvensbehov anvendes 8+ metoden i henhold til Finanstilsynets "Vejledning om tilstrækkeligt kapitalgrundlag og solvensbehov for kreditinstitutter". Det er ledelsens vurdering, at banken ved at anvende denne metode får opgjort et individuelt solvensbehov, der er passende til at dække bankens risici.

Ved anvendelse af 8+ metoden tages der udgangspunkt i minimumskravet på 8 pct. af de samlede risikoeksponeringer (søjle I-kravet) med tillæg for risici og forhold, som ikke fuldt ud afspejles i opgørelsen af risikoeksponeringerne.

De normale risici antages at være dækket af søjle I-kravet, hvorefter der i banken skal tages stilling til, hvorvidt banken har risici derudover, der nødvendiggør et tillæg i solvensbehovet (søjle II-kravet). Derved vil overnormale risici samt andre risici, der ikke er omfattet af søjle I udløse tillæg til de 8 pct.

I Finanstilsynets vejledning er opstillet benchmarks for, hvornår tilsynet som udgangspunkt vurderer, at søjle I ikke er tilstrækkelig inden for de enkelte risikoområder, hvorfor der skal afsættes tillæg i solvensbehovet. Endvidere er der i udpræget grad opstillet metoder til beregning af tillæggets størrelse inden for de enkelte risikoområder.

De risikoområder, der vurderes på omfatter:

- Indtjening.
- Udlånsvækst.
- Kreditrisici, herunder kreditrisici på store kunder med finansielle problemer, koncentrationsrisici på individuelle eksponeringer og på brancher, samt øvrige kreditrisici.
- Markedsrisici, herunder rente-, aktie- og valutarisici.
- Likviditetsrisici.
- Operationelle risici.
- Gearing.
- Regulatorisk forfald af kapitalinstrumenter.
- Eventuelle andre risici.

Selvom Finanstilsynet opstiller benchmarks på de fleste områder, vurderer banken på alle områder, om de angivne benchmarks i tilstrækkelig grad tager hensyn til bankens risici, og har i nødvendigt omfang foretaget individuelle tilpasninger.

Banken følger nedenstående skabelon ved opgørelse af solvensbehovet:

	1.000 kr.	pct.
1) Søjle I-kravet (8 pct. af de samlede risikoeksponeringer)		8,00
+ 2) Indtjening (kapital til risikodækning som følge af svag indtjening)		
+ 3) Udlånvækst (kapital til dækning af organisk vækst i forretningsvolumen)		
+ 4) Kreditrisici, heraf 4a) Kreditrisici på store kunder (>2 pct. af kapitalgrundlaget) med finansielle problemer 4b) Øvrige kreditrisici 4c) Koncentrationsrisiko på individuelle eksponeringer 4d) Koncentrationsrisiko på brancher		
+ 5) Markedsrisici, heraf 5a) Renterisici 5b) Aktierisici 5c) Valutarisici		
+ 6) Likviditetsrisici (kapital til dækning af dyrere likviditet)		
+ 7) Operationelle risici (kapital til dækning af operationelle risici udover søjle I)		
+ 8) Gearing (kapital til dækning af risici som følge af høj gearing)		
+ 9) Regulatorisk forfald af kapitalinstrumenter		
+ 10) Eventuelle andre risici		
Total = tilstrækkeligt kapitalgrundlag (intern kapital) / solvensbehov		

De risikofaktorer, der er medtaget i modellen, er efter bankens opfattelse dækkende for alle de risikoområder, lovgivningen kræver, at bankens ledelse skal tage højde for ved fastsættelse af solvensbehovet samt de risici som ledelsen finder, at banken har påtaget sig.

Derudover skal bestyrelse og direktion vurdere, hvorvidt kapitalgrundlaget er tilstrækkeligt til at understøtte kommende aktiviteter. Denne vurdering er i banken en del af den generelle fastlæggelse af solvensbehovet.

Jutlander Banks solvensbehov opdelt på risikoområder kan specificeres således:

Risikoområde	31. december 2017		31. december 2016	
	Tilstrækkeligt kapitalgrundlag t.kr.	Solvensbehov (pct.)	Tilstrækkeligt kapitalgrundlag t.kr.	Solvensbehov (pct.)
Kreditrisici	107.950	0,9	201.641	1,9
Markedsrisici	17.504	0,2	14.146	0,1
Operationelle risici	0	0,0	0	0,0
Gearing	0	0,0	0	0,0
Kapitalinstrumenter	0	0,0	0	0,0
Øvrige risici	0	0,0	0	0,0
Tillæg som følge af lovbestemte krav	921.028	8,0	870.038	8,0
I alt	1.046.482	9,1	1.085.825	10,0

I den metode, Jutlander Bank anvender til at opgøre solvensbehovet, afsættes der kapital inden for de seks risikoområder: kreditrisiko, markedsrisiko, operationelle risici, gearing, kapitalinstrumenter og øvrige forhold, der kommenteres nedenfor.

Kreditrisici

Kreditrisikoen for tab som følge af, at debitorer eller modparter misholder indgåede betalingsforpligtelser, ud over hvad der er dækket i søjle I. Den afsatte kapital dækker over yderligere risiko for store kunder med finansielle problemer, koncentrationsrisici på individuelle eksponeringer og brancher samt øvrige kreditrisici.

Markedsrisici

Risiko for tab som følge af potentielle ændringer i renter, aktiekurser samt valutakurser, udover hvad der er dækket i søjle I. Den afsatte kapital til markedsrisiko kan primært henføres til renterisikoen på bankens renterisici udenfor handelsbeholdningen samt til aktierisici på unoterede aktier.

Operationelle risici

Under denne kategori afsættes der kapital til dækning af risiko for tab på grund af uhensigtsmæssige eller mangelfulde interne procedurer, menneskelige og systemmæssige fejl eller som følge af eksterne begivenheder, herunder juridiske risici, hvis det vurderes, at disse risici ikke er dækket af det afsatte søjle I-kapitalkrav.

Gearing

Såfremt banken har en høj gearing – dvs. kernekapitalen målt i forhold bankens uvægtede eksponeringer – skal det vurderes, om dette giver anledning til afsætte kapital til dækning heraf.

Kapitalinstrumenter

Såfremt der vurderes behov herfor, afsættes der under denne kategori tillæg til solvensbehovet til risikodækning som følge af et kapitalinstrument forfalder eller på anden måde ikke længere kan medregnes i kapitalgrundlaget (regulatorisk forfald) og det pågældende kapitalinstrument ikke kan erstattes med et nyt kapitalinstrument af samme eller højere kvalitet.

Øvrige risici

Såfremt der vurderes behov herfor, afsættes der under denne kategori kapital til risikodækning som følge af svag indtjening, kapital til dækning af organisk vækst i forretningsvolumen samt kapital til dækning af dyrere likviditet fra professionelle investorer samt til eventuelle andre risici.

Lovbestemte krav

Dækker over 8 procentkravet i søjle I samt eventuelle tillæg i relation til de situationer, hvor krav i lov om finansiel virksomhed giver et direkte tillæg i solvensbehovet.

Vedrørende art. 438, litra b

Dette punkt er ikke relevant for banken, og der gives derfor ingen oplysninger herom.

Vedrørende art. 438, litra c

Minimumskapitalkravet på 8 pct. for hver eksponeringsklasse pr. 31. december 2017 iht. CRR artikel 112 kan specificeres således:

t. kr.	Minimumskapitalkravet på 8 pct.
Eksponeringer mod institutter	15.826
Eksponeringer mod selskaber	175.613
Eksponeringer mod detail	322.660
Eksponeringer sikret ved pant i fast ejendom	57.697
Eksponeringer ved misligholdelse	77.088
Eksponeringer forbundet med særlig høj risiko	16.413
Eksponeringer mod CIU	8.698
Aktieeksponeringer	28.118
Andre poster	32.222
I alt	734.335

5. Eksponering mod modpartsrisiko, CRR art. 439**Vedrørende artikel 439, litra a**

Modpartsrisiko er risikoen for tab som følge af, at en modpart misligholder sine forpligtelser i henhold til en indgået finansiel kontrakt, inden transaktionens pengestrømme er endeligt afviklet.

Solvensmæssigt anvender Jutlander Bank markedsværdimetoden, som følger kravene i CRR-forordningens artikel 274.

Fastsættelsen af eksponeringens værdi ved markedsværdimetoden for modpartsrisiko følger nedenstående trin:

1. Kontrakter opgøres til markedsværdi for at opnå den aktuelle genanskaffelsesomkostning for alle kontrakter med en positiv værdi.
2. For at nå frem til et tal for den potentielle fremtidige krediteksponering multipliceres kontrakternes fiktive værdi eller underliggende værdier med procentsatser, der er fastsat i CRR.
3. Summen af de aktuelle genanskaffelsesomkostninger og de potentielle fremtidige krediteksponeringer udgør eksponeringsværdien.

I bankens bevillingsproces og i den almindelige engagementsovervågning tages der højde for den beregnede eksponeringsværdi, således at det sikres, at denne ikke overstiger den bevilgede kreditgrænse på modparten.

I forbindelse med bankens fastsættelse af det tilstrækkelige kapitalgrundlag og solvensbehov er der ikke afsat ekstra kapital til dækning af modpartsrisikoen, udover hvad der er indeholdt i kapitalgrundlagskravet på 8 pct., der er minimumsgrundlaget i henhold til 8+ metoden, som banken anvender til at opgøre det tilstrækkelige kapitalgrundlag og solvensbehov.

Vedrørende artikel 439, litra b

Vedrørende eksponeringer mod erhvervsvirksomheder og detailkunder behandles og bevilges rammer for finansielle kontrakter efter bankens normale kreditvurderingsprincipper.

Vedrørende artikel 439, litra c-d

Oplysningerne er ikke vurderet at være relevante for Jutlander Bank, hvorfor der ikke gives oplysninger til disse punkter.

Vedrørende artikel 439, litra e-f

Værdien af bankens samlede modpartsrisiko opgjort efter markedsværdimetoden fordelt på risikovægte pr. 31. december 2017 fremgår af følgende tabel:

(t. kr.)	Positiv bruttodagsværdi af finansielle kontrakter	Den samlede eksponeringsværdi af modpartsrisiko opgjort efter markedsværdimetoden
Modpart med risikovægt 0 pct.	0	0
Modpart med risikovægt 20 pct.	526	105
Modpart med risikovægt 50 pct.	1.105	553
Modpart med risikovægt 75 pct.	9.849	7.387
Modpart med risikovægt 100 pct.	12.390	12.390
Modpart med risikovægt 150 pct.	322	483
I alt	24.192	20.918

Vedrørende artikel 439, litra g-h

Banken anvender ikke kreditderivater til at afdække den del af kreditrisikoen, der vedrører modparten, hvorfor der ikke gives oplysninger til disse punkter.

Vedrørende artikel 439, litra i

Banken anvender ikke interne modeller til opgørelse af modpartsrisikoen, hvorfor der ikke gives oplysninger til dette punkt.

6. Kontracyklisk (modcyklisk) buffer, CRR art. 440

I lyset af finanskrisen og de procykliske mekanismer, der bidrog til dens opståen og forstærkede dens virkning, er der i CRR-forordningen indført krav om en kontracyklisk kapitalbuffer, der alene sættes i kraft i perioder med en overnormal udlånsvækst. Hensigten hermed er at sikre, at kreditinstitutter i perioder med økonomisk vækst opbygger et tilstrækkeligt kapitalgrundlag til at dække tab i kriseperioder.

Den kontracykliske buffer opbygges, når den samlede vækst i udlån anses for at bidrage til opbygningen af systemisk risiko, og nedbringes i kriseperioder. Buffersatsen fastsættes af myndighederne i de enkelte EU-lande. I Danmark fastsættes buffersatsen af Erhvervsministeriet på baggrund af udvalgte indikatorer, bl.a. udlån i forhold til BNP i Danmark.

Jutlander Bank har primært eksponeringer i Danmark og i enkelte EU-lande. Da bankens udenlandske krediteksponeringer udgør under 2 pct. af bankens samlede krediteksponeringer, betragtes disse som danske eksponeringer ved opgørelsen af den kontracykliske buffer. Den gældende danske kontracykliske buffersats andrager 0 pct., og banken har derfor ikke en kontracyklisk kapitalbuffer.

7. Indikatorer for systemisk betydning, CRR art. 441

Jutlander Bank er ikke systemisk vigtig, og denne artikel er derfor ikke relevant for banken.

8. Kreditrisikojusteringer, CRR art. 442

Vedrørende artikel 442, litra a og b

Jutlander Bank betragter misligholdelse fra en låntagers side, hvis en eller begge af de følgende begivenheder har fundet sted:

- Banken anser det for usandsynligt, at låntageren vil indfri alle sine gældsforpligtelser overfor banken, uden at banken griber til foranstaltninger så som at realisere eventuelle sikkerheder.
- Låntageren har i over 90 dage været i restance med en væsentlig gældsforpligtelse overfor banken.

Jutlander Bank foretager nedskrivning på udlån efter reglerne i regnskabsbekendtgørelsen, når der er indtrådt objektiv indikation for værdiforringelse, som har en virkning for de forventede fremtidige betalinger. Nedskrivningen udgør forskellen mellem bogført værdi og nutidsværdien af de forventede fremtidige betalinger.

Jutlander Bank foretager individuel vurdering af alle signifikante og bonitetsmarkerede udlån. Objektiv indikation for værdiforringelse anses for at være indtrådt, hvis et eller flere af følgende kriterier er opfyldt:

- låntager er i betydelige økonomiske vanskeligheder,
- låntager overholder ikke indgåede betalingsforpligtelser,
- banken yder låntager lempelser i vilkårene, som ikke ville være overvejet, hvis det ikke var på grund af låntagers økonomiske vanskeligheder, eller
- det er sandsynligt, at låntager vil gå konkurs eller blive underlagt anden økonomisk rekonstruktion.

Herudover foretager banken en gruppevis vurdering af alle bankens udlån, bortset fra udlån, der er vurderet individuelt. Banken har i samarbejde med en ekstern IT-leverandør udviklet en credit scoremodel til beregning af gruppevis nedskrivninger. Det er ledelsens vurdering, at modellen ikke i tilstrækkelig grad tager højde for såkaldte "tidlige hændelser" på landbrugsområdet. På baggrund heraf har banken foretaget et ledelsesmæssigt skøn, der forøger den gruppevis nedskrivning på landbrug i forhold til modellen med 17 mio. kr. ultimo 2017 (39 mio. kr. ultimo 2016).

Vedrørende artikel 442, litra c

Værdien af eksponeringerne opdelt efter eksponeringsklasser kan vises på følgende måde:

t. kr.	Værdien af eksponeringer efter regnskabsmæssige værdijusteringer og nedskrivninger og før hensyntagen til virkningerne af kreditrisikoreduktion	Eksponeringernes gennemsnitlige størrelse i løbet af perioden
Eksporeringer mod centralregeringer eller centralbanker	368.621	246.667
Eksporeringer mod regionale eller lokale myndigheder	504.359	446.796
Eksporeringer mod institutter	507.727	430.089
Eksporeringer mod selskaber	2.911.139	2.643.387
Detaleksporeringer	8.732.413	8.218.554
Eksporeringer sikret ved pant i fast ejendom	2.140.165	1.978.590
Eksporeringer ved misligholdelse	950.117	1.105.653
Eksporeringer forbundet med særlig høj risiko	142.893	131.039
Eksporeringer i form af særligt dækkede obligationer og særligt dækkede realobligationer	0	568
Eksporeringer i form af andele eller aktier i CIU'er	108.721	108.115
Aktieeksporeringer	351.471	331.880
Andre poster	2.102.813	1.929.116
I alt	18.820.439	17.570.454

Det skal bemærkes, at tallene i ovenstående tabel ikke kan udledes af bankens årsrapport, idet der indgår andre komponenter i ovenstående oversigt end bankens udlåns- og garantiportefølje.

Vedrørende artikel 442, litra d

Idet banken har mere end 90 pct. af sine eksponeringer i Danmark er en nærmere specifikation udeladt.

Vedrørende artikel 442, litra e

Følgende oplyses omkring branchefordeling af væsentlige kreditkategorier (før vægtning og før fradrag for sikkerheder, som giver nedvægtning) pr. 31. december 2017 (t. kr.):

	Centralregeringer eller centralbanker	Regionale eller lokale myndigheder	Institutter	Erhvervsvirksomheder mv.	Detailkunder	Pant i fast ejendom
Offentlige myndigheder	368.621	504.359				
Landbrug, jagt, skovbrug og fiskeri				743.050	958.294	124.960
Industri og råstofudvinding				49.821	209.434	10.504
Energiforsyning				445.830	50.554	6.453
Bygge- og anlægsvirksomhed samt fast ejendom				656.841	945.873	194.374
Handel mv.				257.299	399.387	46.194
Transport, hoteller og restauranter				36.848	140.928	11.411
Information og kommunikation				9.735	73.428	8.725
Finansiering og forsikring			507.727	336.776	100.872	9.776
Øvrige erhverv				374.939	509.840	89.543
I alt erhverv	368.621	504.359	507.727	2.911.139	3.388.610	501.940
Private					5.343.803	1.638.225
I alt	368.621	504.359	507.727	2.911.139	8.732.413	2.140.165

	Eksponeringer ved misligholdelse	Højrisiko	CIU	Aktier	Eksponeringer i andre poster herunder aktiver uden modparter	I alt
Offentlige myndigheder						872.980
Landbrug, jagt, skovbrug og fiskeri	197.320					2.023.624
Industri og råstofudvinding	29.156					298.915
Energiforsyning	11.008					513.845
Bygge- og anlægsvirksomhed samt fast ejendom	361.269					2.158.357
Handel mv.	50.204					753.084
Transport, hoteller og restauranter	6.616					195.803
Information og kommunikation	8.016					99.904
Finansiering og forsikring	22.097					977.248
Øvrige erhverv	75.221	142.893	108.721	351.471	2.102.813	3.755.441
I alt erhverv	760.907	142.893	108.721	351.471	2.102.813	11.649.201
Private	189.210					7.171.238
I alt	950.117	142.893	108.721	351.471	2.102.813	18.820.439

Det skal bemærkes, at tallene i ovenstående tabel ikke kan udledes af bankens årsrapport, idet der indgår andre komponenter i ovenstående oversigt end bankens udlåns- og garantipor portefølje.

Vedrørende artikel 442, litra f

Fordeling af krediteksponeringernes restløbetider pr. 31. december 2017 (t. kr.):

	Anfordring	0 – 3 mdr.	3 mdr. – 1 år	1 – 5 år	Over 5 år	I alt
Centralregeringer eller centralbanker	368.621	0	0	0	0	368.621
Regionale eller lokale myndigheder	0	0	0	500.017	4.342	504.359
Institutter	430.683	0	0	77.044	0	507.727
Erhvervsvirksomheder mv.	15.308	483.908	1.409.551	293.582	708.790	2.911.139
Detailkunder	824.269	601.439	2.819.225	1.676.851	2.810.629	8.732.413
Eksponeringer sikret ved pant i fast ejendom	126.589	37.258	151.563	154.800	1.669.955	2.140.165
Eksponeringer hvorpå der er restancer eller overtræk	41.304	37.113	182.310	319.826	369.564	950.117
Eksponeringer med højrisiko					142.893	142.893
Eksponeringer i aktier					351.471	351.471
Eksponeringer i CIU					108.721	108.721
Eksponeringer i andre poster, herunder aktiver uden modparter					2.102.813	2.102.813
I alt	1.806.774	1.159.718	4.562.649	3.022.120	8.269.178	18.820.439

Vedrørende artikel 442, litra g

Omkring værdiforringede fordringer og nedskrivninger fordelt på betydende brancher oplyses følgende for 2017 (t. kr.):

	Misligholdte og værdiforringede fordringer	Individuelle nedskrivninger og hensættelser ultimo året	Udgiftsførte beløb vedr. værdireguleringer og nedskrivninger i løbet af perioden ("-" angiver en nettoindtægt)
Landbrug, jagt skovbrug og fiskeri	415.333	205.444	-2.470
Industri og råstofudvinding	35.678	18.437	13.634
Bygge- og anlægsvirksomhed	34.924	21.336	-3.285
Handel	73.936	40.774	1.207
Finansiering og forsikring	27.364	20.837	-735
Fast ejendom	108.304	53.628	-12.981
Øvrige erhverv	108.886	80.869	5.521
Private	275.869	265.891	-23.616

Vedrørende artikel 442, litra h

Da Jutlander Bank har 90 pct. eller mere af sine eksponeringer i Danmark, er de pågældende oplysninger udeladt.

Vedrørende artikel 442, litra i

Bankens bevægelser på værdiforringede fordringer som følge af værdireguleringer og nedskrivninger pr. 31. december 2017 fremgår af følgende skema (t. kr.):

	Individuelle nedskrivninger/hensættelser		Gruppevisse nedskrivninger/hensættelser		Nedskrivninger/ hensættelser på tilgodehavende hos kreditinstitutter og andre poster med kreditrisiko	
	Udlån	Garanti-debitorer	Udlån	Garanti-debitorer	Udlån	Garanti-debitorer
Akkumulerede nedskrivninger/ hensættelser primo på udlån og garantidebitorer	785.134	7.285	50.555	4.493	0	0
Bevægelser i året:						
1. Valutakursregulering	0	0	0	0	0	0
2. Nedskrivninger/hensættelser i årets løb	163.523	2.311	0	0	0	0
3. Tilbageførsel af nedskrivninger/ hensættelser foretaget i tidligere regnskabsår, hvor der ikke længere er objektiv indikation på værdiforringelse eller værdiforringelsen er reduceret	-135.814	-2.202	-23.718	-1.542	0	0
4. Andre bevægelser	0	0	0	0	0	0
5. Værdiregulering af overtagne aktiver	0	0	0	0	0	0
6. Endelig tabt (afskrevet) tidligere individuelt nedskrevet/ hensat	-102.343	-88	0	0	0	0
Akkumulerede nedskrivninger/hensættelser ultimo på udlån og garantidebitorer	710.500	7.306	26.837	2.951	0	0
Summen af udlån og garantidebitorer, hvorpå der er foretaget nedskrivninger/ hensættelser (opgjort før nedskrivninger/ hensættelser)	1.097.686	13.730	8.092.682	3.573.095	0	0

9. Behæftede og ubehæftede aktiver, CRR art. 443

Oplysninger om bankens behæftede og ubehæftede aktiver pr. 31. december 2017 iht. EBA retningslinjernes afsnit II, nr. 2:

(t. kr.)	Regnskabsmæssig værdi af behæftede aktiver	Dagsværdi af behæftede aktiver	Regnskabsmæssig værdi af ubehæftede aktiver	Dagsværdi af ubehæftede aktiver
Bankens aktiver	111.771	0	16.641.032	0
Aktieinstrumenter	0	0	911.872	0
Gældsinstrumenter	32.231	32.231	4.216.335	4.216.335
Andre aktiver	79.540	0	2.088.901	0

Oplysninger om modtaget sikkerhedsstillelse pr. 31. december 2017 iht. EBA retningslinjernes afsnit II, nr. 3:

(t. kr.)	Dagsværdi af behæftede modtagne sikkerheder eller egne udstedte gældsinstrumenter	Dagsværdien af modtagne sikkerheder eller egne udstedte gældsinstrumenter, som kan behæftes
Sikkerhedsstillelse modtaget af banken	0	0
Aktieinstrumenter	0	0
Gældsinstrumenter	0	0
Andre modtagne sikkerheder	0	0
Egne udstedte gældsinstrumenter, bortset fra egne dækkede obligationer eller værdipapirer med sikkerhed i aktiver	0	0

Oplysninger om behæftelseskilder pr. 31. december 2017 iht. EBA retningslinjernes afsnit II, nr. 5:

(t. kr.)	Modsvarende forpligtelser, eventuel forpligtelser eller udlånte værdipapirer	Aktiver, modtagne sikkerheder og egne udstedte gældsinstrumenter, bortset fra dækkede obligationer og behæftede værdipapirer med sikkerhed i aktiver
Regnskabsmæssig værdi af udvalgte finansielle forpligtelser	79.540	32.231

10. Anvendelse af ECAI'er, CRR art. 444

Jutlander Bank har udpeget Standard & Poor's Ratings Services som leverandør af kreditvurderingsoplysninger på lande, modparter og udstedelser. Ydelserne leveres til banken via Skandinavisk Data Center A/S (SDC), der er bankens datacentral.

Ratingoplysningerne anvendes som en integreret del af dataflowet hos SDC, der modtager eksterne kreditvurderinger fra Standard & Poor's Ratings Services via SIX Financial. Der foretages løbende en IT-opdatering af kreditvurderingerne fra Standard & Poor's Ratings Services.

SDC har konverteret Standard & Poor's Ratings Services' kreditvurderingsklasser til kreditkvalitetstrin via Finanstilsynets konverteringstabel. Det enkelte kreditkvalitetstrin tilknyttes en vægt, som eksponeringerne på de enkelte kreditkvalitetstrin skal vægtes med ved opgørelsen af de risikovægtede eksponeringer under standardmetoden for kreditrisiko i henhold til CRR artikel 111-134.

Tabellen nedenfor viser Finanstilsynets konvertering af Standard & Poor's Ratings Services' kreditvurderingsklassers til kreditkvalitetstrin for eksponeringer mod erhvervsvirksomheder, institutter, centralregeringer og centralbanker.

Kreditkvalitetstrin	Standard & Poor's kreditvurderingsklasser	Eksponeringer mod institutter	Eksponeringer mod erhvervsvirksomheder (selskaber)	Eksponeringer mod centralregeringer eller centralbanker
1	AAA til AA-	20 pct.	20 pct.	0 pct.
2	A+ til A-	50 pct.	50 pct.	20 pct.
3	BBB+ til BBB-	50 pct.	100 pct.	50 pct.
4	BB+ til BB-	100 pct.	100 pct.	100 pct.
5	B+ til B-	150 pct.	150 pct.	100 pct.
6	CCC+ og under	150 pct.	150 pct.	150 pct.

Eksponeringsklasser, hvor der anvendes kreditvurderinger fra Standard & Poor's Ratings Services ultimo 2017.

(t. kr.)	Eksponeringsværdi inden risikovægtning	Eksponeringsværdi efter vægtning med kreditkvalitetstrin
Eksponeringer mod institutter	507.727	197.823

11. Eksponering mod markedsrisiko, CRR art. 445

Skemaet nedenfor viser bankens kapitalgrundlagskrav inden for markedsrisikoområdet ultimo 2017.

(t. kr.)	Risikoeksponeringer	Kapitalkrav – 8 pct. af eksponeringen
Gældsinstrumenter	609.980	48.798
Aktier mv. (inkl. kollektive investeringsordninger)	223.801	17.904
Valuta	7.749	620
I alt	841.530	67.322

12. Operationel risiko, CRR art. 446

Jutlander Bank er eksponeret mod potentielle tab som følge af operationelle risici som er: "Risiko for tab som følge af uhensigtsmæssige eller mangelfulde interne procedure, menneskelige fejl og systemmæssige fejl eller som følge af eksterne begivenheder, inklusive retslige risici".

For at reducere risikoen for, at der sker operationelle hændelser med væsentlige tab til følge, overvåger og styrer banken de operationelle risici. Der er primært fokus på de største risici med store potentielle tab.

Jutlander Bank anvender basisindikatormetoden til opgørelsen af kapitalgrundlagskravet til de operationelle risici. Ultimo 2017 indgår de operationelle risikoeksponeringer med 1.492 mio. kr. i de samlede risikoeksponeringer, hvilket giver et kapitalgrundlagskrav på 119 mio. kr. Banken gennemfører løbende en vurdering af kapitalkravet til de operationelle risici. Såfremt kapitalkravet vurderes at være højere end nævnt ovenfor vil der blive taget højde herfor under bankens opgørelse af det tilstrækkelige kapitalgrundlag/solvensbehov.

13. Eksponeringer i aktier m.v., der ikke indgår i handelsbeholdningen, CRR art. 447

Jutlander Banks aktiebeholdning er opdelt i en handelsbeholdning og i en strategisk portefølje. Den strategiske portefølje indeholder ejerandele i virksomheder, der har strategisk betydning for bankens primære forretning samt ejerandele i virksomheder, der er at betragte som anlægsinvesteringer med en langsigtet tidshorisont, og som typisk er uoterede og illikvide aktier.

I den strategiske portefølje indgår bl.a. aktier, som banken i samarbejde med andre pengeinstitutter har erhvervet i en række sektorselskaber. Disse sektorselskaber har til formål at understøtte pengeinstitutternes forretning indenfor realkredit, betalingsformidling, IT, investeringsforeninger m.v. Jutlander Bank påtænker ikke at sælge disse aktier, idet

en deltagelse i disse sektorselskaber anses for nødvendig for at drive et lokalt pengeinstitut. Aktierne betragtes derfor som værende udenfor handelsbeholdningen.

I flere af sektorselskaberne omfordeles aktierne således, at pengeinstitutternes ejerandele hele tiden afspejler det enkelte pengeinstituts forretningsomfang med sektorselskabet. De løbende omfordelinger udgør i helt overvejende grad de handler, der gennemføres med selskabernes aktier. Dermed betragtes omfordelingerne som det primære marked for aktierne. Dagsværdien fastsættes derfor primært med udgangspunkt i de enkelte selskabers vedtægtsbestemte dagsværdiopgørelser eller alternativt kapitalværdiberegninger mv. Banken regulerer på den baggrund den bogførte værdi af disse aktier kvartalsvis, halvårligt eller helårligt, afhængigt af hyppigheden af nye informationer fra det enkelte sektorselskab. Den løbende regulering bogføres i henhold til reglerne over resultatopgørelsen.

For unoterede aktier i såvel sektorejede selskaber som andre unoterede selskaber, hvor observerbare input ikke umiddelbart er tilgængelige, er værdiansættelsen forbundet med skøn, hvori indgår oplysninger fra selskabernes regnskaber, erfaringer fra handler med aktier i de pågældende selskaber samt input fra kvalificeret ekstern part. Reguleringer i den bogførte værdi af aktierne bogføres over resultatopgørelsen.

Om bankens eksponeringer i aktier mv., der ikke indgår i handelsbeholdningen, kan oplyses følgende (t. kr.):

Type	Eksponering 31. december 2017	Kursreguleringer i 2017
Sektoraktier	753.558	54.605
Andre aktier og kapitalandele	39.350	3.937
I alt	792.908	58.542

14. Eksponering mod renterisici i positioner, der ikke indgår i handelsbeholdningen, CRR art. 448

Jutlander Banks renterisiko uden for handelsbeholdningen vedrører primært bankens beholdning af pantebreve på 35 mio. kr. samt udstedt supplerende kapital på 200 mio. kr., der er med fast rente frem til 2020 og derefter på variabel basis. Bankens udlåns- og indlånsforretninger samt mellemværender med kreditinstitutter er for hovedpartens vedkommende indgået på variabel basis.

Renterisikoen beregnes på baggrund af varighedsmål, defineret som en generel ændring i renten på 1 procentpoint (standard rentechok). Renterisikoen opgøres løbende via bankens risikostyringssystemer. Pr. 31. december 2017 er den samlede renterisiko uden for handelsbeholdningen opgjort til 3,4 mio. kr.

I bankens solvensbehovsproces vurderes yderligere, om bankens samlede renterisiko medfører, at der skal afsættes yderligere kapital. Renterisikoen uden for handelsbeholdningen stresses i disse beregninger med en renteændring på 2 procentpoint kombineret med et tip af rentekurven på 1 procentpoint.

15. Eksponering mod securitiseringspositioner, CRR art. 449

Jutlander Bank anvender ikke securitiseringer, hvorfor oplysningskravet ikke er relevant for banken.

16. Aflønningspolitik, CRR art. 450

Jutlander Banks bestyrelse har vedtaget en aflønningspolitik for banken, som er godkendt af generalforsamlingen. Banken udbetaler ikke variable lønde dele til bestyrelse og direktion.

Banken har ved udformningen af aflønningspolitikken ønsket at fremme en lønpraksis, der er i overensstemmelse med og fremmer en sund og effektiv risikostyring, som ikke tilskynder til overdreven risikotagning, og som er i overensstemmelse med bankens forretningsstrategi, værdier og langsigtede mål, herunder en holdbar forretningsmodel.

Bankens bestyrelse har nedsat et aflønningsudvalg, der forbereder bestyrelsens arbejde vedrørende aflønning. Aflønningsudvalgets kommissorium kan findes på bankens hjemmeside.

Aflønningsudvalget består af:

- Finn Hovalt Mathiassen, formand
- Bent Bjørn
- Svend Madsen
- Per Norup Olesen

Der har i 2017 været afholdt 2 møder, hvor samtlige medlemmer af udvalget deltog.

Ingen personer i banken har en løn på over 1 mio. EUR i regnskabsåret. Specifikation af vederlag til bestyrelse, direktion og væsentlige risikotagere fremgår af note 8 i bankens årsrapport for 2017.

17. Gearing, CRR art. 451, litra a - e

Med CRR-forordningen introduceres gearingsgraden, som er et risikoneutralt mål for, hvor stor den regnskabsmæssige gearing må være. Gearingsgraden beregnes som kernekapital sat i forhold til instituttets uvægtede eksponeringer.

På nuværende tidspunkt er der ikke fastsat et lovkrav om en maksimal gearingsgrad, men i EU-Kommissionens forslag til revision af CRR og CRD IV stilles der forslag om indførelse af et gearingskrav for alle institutter på mindst 3 pct. svarende til en maksimal gearing på 33 gange instituttets kernekapital.

Overvågningen af gearingsgraden indgår i Jutlander Banks løbende risikoovervågning og rapporteres kvartalsvist til bestyrelsen.

Bankens gearingsgrad ultimo 2017 er opgjort til 11,5 pct. ved anvendelse af kernekapitalen efter fradrag på 2,2 mia. kr. og uvægtede eksponeringer på 19,2 mia. kr. Bankens ledelse er komfortabel med en gearingsgrad på 11,5 pct.

I bilag 1 findes supplerende oplysninger om gearingsgraden i den detaljeringsgrad, som kræves offentliggjort i henhold til CRR-forordningen og tilhørende tekniske standarder.

18. Anvendelse af IRB-metoden i forbindelse med kreditrisiko, CRR art. 452

Jutlander Bank anvender ikke IRB-metoden, hvorfor oplysningskravet ikke er relevant for banken.

19. Anvendelse af kreditreduktionsteknikker, CRR art. 453

Vedrørende artikel 453, litra a

Jutlander Bank kan overfor erhvervs kunder kræve slutafregning ved netting i tilfælde af misligholdelse. Kontante indlån i banken kan således medregnes som kontant sikkerhedsstillelse for bankens udlån mv. til modparten.

Vedrørende artikel 453, litra b

Et væsentligt element i styringen af bankens kreditrisiko er at reducere risikoen i de enkelte eksponeringer ved at tage pant i sikkerheder.

De hyppigst forekommende former for pantsætning er pant i fast ejendom og i finansielle aktiver i form af aktier, obligationer og investeringsbeviser. Der henvises i øvrigt til afsnit 1.1.1.

Bankens kreditpolitik og forretningsgange sikrer en løbende overvågning af sikkerhedernes værdier, og at værdiansættelsen af sikkerhederne foretages under hensyntagen til sikkerhedernes realisationsværdier.

Bankens aftaler med kunderne om sikkerhedsstillelse sikrer, at banken har adgang til at realisere ejendomme og værdipapirer, såfremt kunderne ikke opfylder deres betalingsforpligtelser over for banken.

Banken har en fast procedure for forvaltning og værdiansættelse af de finansielle sikkerheder, der medfører, at banken har en forsvarlig kreditbeskyttelse af sine udlån. De beskrevne procedurer er en integreret del af den almindelige risikoovervågning, der foretages i bankens kreditafdeling.

Vedrørende artikel 453, litra c

Jutlander Bank anvender den udbyggede metode som kreditrisikoreducerende teknik. Det medfører, at banken kan reducere kapitalbelastningen af en eksponering, når der tages pant i visse finansielle sikkerheder.

I CRR er det anført, hvilke finansielle sikkerheder banken kan anvende under den udbyggede kreditrisikoreducerende metode. I den forbindelse skal det bemærkes, at der i bekendtgørelsen stilles krav om, at de finansielle sikkerheder, der anvendes, skal være udstedt af en virksomhed eller land med en særlig god rating.

Under hensyn til CRR afgrænsninger kan den finansielle sikkerhedsstilling, som banken normalt modtager, opdeles i følgende hovedkategorier:

- Indlånsmidler
- Obligationer/gældsinstrumenter – udstedt af stater samt af ratede og ikke-ratede kreditinstitutter m.fl.
- Aktier – inden for og uden for et hovedindeks

Vedrørende artikel 453, litra d

Jutlander Bank anvender i beskedent omfang som kreditrisikoreducerende middel garantier udstedt af følgende typer modparter:

- Centralregeringer
- Regionale og lokale myndigheder
- Kreditinstitutter

Banken anvender ikke kreditderivater som kreditreducerende middel.

Vedrørende artikel 453, litra e

I bankens politikker mv. for investeringskreditter gælder der visse krav til spredningen af investeringerne, hvorfor der ligeledes vil være en spredning i kreditrisikokoncentrationen vedrørende finansielle sikkerheder.

Vedrørende artikel 453, litra f

Banken anvender i overensstemmelse med reglerne i CRR finansielle sikkerheder til afdækning af sin kreditrisiko. Skemaet nedenfor viser for hver enkel eksponeringskategori sikkerhedernes dækning, dvs. den fuldt justerede størrelse af sikkerhederne inden for hver enkel eksponeringskategori.

Oversigt pr. 31. december 2017 (t. kr.)

Eksponeringskategori	Eksponering
Eksponeringer mod erhvervsvirksomheder m.v.	35.664
Eksponeringer mod detailkunder	105.624
Eksponeringer med institutter	25
Eksponeringer hvorpå der er restancer eller overtræk	23.660
I alt	164.973

Vedrørende artikel 453, litra g

Banken anvender i overensstemmelse med reglerne i CRR garantier til afdækning af sin kreditrisiko. Skemaet nedenfor viser de samlede eksponeringer, der inden for hver eksponeringskategori er dækket af garantier.

Oversigt pr. 31. december 2017 (t. kr.)

Eksponeringskategori	Eksponering
Eksponeringer mod detailkunder	185
I alt	185

20. Anvendelse af den avancerede målemetode i forbindelse med operationel risiko, CRR art. 454

Jutlander Bank anvender basisindikatormetoden til opgørelse af operationel risiko, hvorfor oplysningskravet ikke er relevant for banken.

21. Anvendelse af interne modeller for markedsrisiko, CRR art. 455

Jutlander Bank anvender ikke interne modeller for markedsrisiko, hvorfor oplysningskravet ikke er relevant for banken.

Bilag 1

Gearingsgrad i henhold til CRR

Referencedato	31. december 2017
Navn på enhed	Jutlander Bank A/S
Anvendelsesniveau	Individuelt

Afstemning mellem regnskabsmæssige aktiver og gearingsgradsrelevante eksponeringer - oversigt

		Beløb (t. kr.)
1	Samlede aktiver, jf. de offentliggjorte regnskaber	16.752.803
2	Justering for enheder, der er konsolideret med henblik på regnskabsførelse, men som ikke er omfattet af den lovbestemte konsolideringsramme	
3	(Justering for omsætningsaktiver, der er opført på balancen i henhold til de gældende regnskabsregler, men er udeladt af det samlede eksponeringsmål udtrykt ved gearingsgraden i henhold til artikel 429, stk. 13, i forordning (EU) nr. 575/2013)	
4	Justeringer for afledte finansielle instrumenter	
5	Justering for værdipapirfinansieringstransaktioner (»SFT'er«)	
6	Justering for ikkebalanceførte poster (dvs. konvertering af ikke-balanceførte eksponeringer til kreditækvivalente beløb)	3.671.509
EU-6a	(Justering for koncerninterne eksponeringer, der er udeladt af det samlede eksponeringsmål udtrykt ved gearingsgraden i henhold til artikel 429, stk. 7, i forordning (EU) nr. 575/2013)	
EU-6b	(Justering for eksponeringer, der er udeladt af det samlede eksponeringsmål udtrykt ved gearingsgraden i henhold til artikel 429, stk. 14, i forordning (EU) nr. 575/2013)	
7	Andre justeringer	-1.228.890
8	Samlet eksponeringsmål udtrykt ved gearingsgraden	19.195.422

Oplysninger om gearingsgrad

		Gearingsgradsrelevante eksponeringer, jf. CRR
Balanceførte eksponeringer (ekskl. derivater og SFT'er)		
1	Balanceførte poster (ekskl. derivater, SFT'er og omsætningsaktiver, men inkl. sikkerhedsstillelse)	16.165.508
2	(Værdien af aktiver fratrukket ved opgørelsen af kernekapital)	-665.787
3	Samlede balanceførte eksponeringer (bortset fra derivater, SFT'er og omsætningsaktiver (summen af række 1 og 2))	15.499.721
Derivateksponeringer		
4	Genanskaffelsesomkostninger i forbindelse med <i>alle</i> derivattransaktioner (dvs. fratrukket godkendt variationsmargen modtaget kontant)	
5	Tillægsbeløb for potentiel fremtidig eksponering i forbindelse med <i>alle</i> derivattransaktioner (markedsværdimetoden)	24.192
EU-5a	Eksponering bestemt efter den oprindelige eksponeringsmetode	
6	Gross-up for sikkerhedsstillelse i forbindelse med derivatkontrakter, hvis fratrukket i de balanceførte aktiver i henhold til de gældende regnskabsregler	
7	(Fradrag af aktiver i form af fordringer for variationsmargen udbetalt kontant i forbindelse med derivattransaktioner)	
8	(Ikke medregnet CCP-element af kundeclearede handelseksponeeringer)	
9	Justeret faktisk notionel værdi af solgte kreditderivater	
10	(Justerede faktiske notionelle værdijusteringer og fradrag af tillæg for solgte kreditderivater)	
11	Samlede derivateksponeringer (summen af række 4-10)	24.192

SFT-eksponeringer		
12	Bruttoaktiver, der er indgået i SFT'er (uden netting), efter justering for regnskabsmæssige transaktioner vedrørende salg	
13	(Kontantgæld og kontantfordringer (nettede beløb) hidrørende fra bruttoaktiver, der er indgået i SFT'er)	
14	Eksponering mod modpartskreditrisiko for SFT-aktiver	
EU-14a	Undtagelse for SFT'er: Eksponering mod modpartskreditrisiko, jf. artikel 429b, stk. 4, og artikel 222 i forordning (EU) nr. 575/2013	
15	Eksponeringer i forbindelse med agenttransaktioner	
EU-15a	(Ikke medregnet CCP-element af kundeclearet SFT-eksponering)	
16	Samlede eksponeringer mod værdipapirfinansieringstransaktioner (summen af række 12-15a)	
Andre ikke-balanceførte eksponeringer		
17	Ikke-balanceførte eksponeringer til den notionelle bruttoværdi	3.671.509
18	(Justeringer for konvertering til kreditækvivalente beløb)	
19	Andre ikke-balanceførte eksponeringer (summen af række 17 og 18)	3.671.509
(Balanceførte og ikke-balanceførte eksponeringer, som i overensstemmelse med artikel 429, stk. 7 og 14, i forordning (EU) nr. 575/2013 ikke er medregnet)		
EU-19a	(Balanceførte og ikke-balanceførte koncerninterne eksponeringer (individuelt grundlag), som i overensstemmelse med artikel 429, stk. 7, i forordning (EU) nr. 575/2013 ikke er medregnet)	
EU-19b	(Balanceførte og ikke-balanceførte eksponeringer, som i overensstemmelse med artikel 429, stk. 14, i forordning (EU) nr. 575/2013 ikke er medregnet)	
Kapitaleksponering og samlet eksponeringsmål		
20	Kernekapital	2.209.086
21	Samlet eksponeringsmål udtrykt ved gearingsgraden (summen af række 3, 11, 16, 19, EU-19a og EU-19b)	19.195.422
Gearingsgrad		
22	Gearingsgrad	11,51
Valg af overgangsordninger og beløbsangivelse af omsætningsposter, der ikke længere indregnes		
EU-23	Valg af overgangsordninger for definitionen af kapitalmålet	
EU-24	Omsætningsposter, som i henhold til artikel 429, stk. 11, i forordning (EU) nr. 575/2013 ikke længere indregnes	

Skema LRSpl: Opdeling af balanceførte eksponeringer (ekskl. derivater, SFT'er og ikke medregnede eksponeringer)

		Gearingsgradsrelevante eksponeringer, jf. CRR
EU-1	Samlede balanceførte eksponeringer (ekskl. derivater, SFT'er og ikke medregnede eksponeringer), nemlig:	16.165.508
EU-2	Eksponeringer i handelsbeholdningen	3.896.877
EU-3	Eksponeringer uden for handelsbeholdningen, nemlig:	
EU-4	Særligt dækkede obligationer og særligt dækkede realkreditobligationer	
EU-5	Eksponeringer, der behandles som eksponeringer mod stater	368.621
EU-6	Eksponeringer mod regionale myndigheder, multilaterale udviklingsbanker, internationale organisationer og offentlige enheder, der <u>ikke</u> behandles som stater	358.618
EU-7	Institutter	498.480
EU-8	Eksponeringer, for hvilke der er stillet sikkerhed i form af pant i fast ejendom	1.108.790
EU-9	Detaleksponeringer	4.114.916

EU-10	Selskaber	1.896.692
EU-11	Eksponeringer ved misligholdelse	744.992
EU-12	Andre eksponeringer (f.eks. aktieeksponeringer, securitiseringer og andre aktiver, der ikke er gældsforpligtelser)	3.177.522

Oplysninger om kvalitative elementer

		Kolonne
Række		
1	Beskrivelse af proceduren for styring af risikoen for overdreven gearing	Gearingsgraden indgår i bankens løbende risikoovervågning og rapporteres løbende til bestyrelsen.
2	Beskrivelse af de faktorer, der har haft en indflydelse på gearingsgraden i den periode, som den offentliggjorte gearingsgrad vedrører	